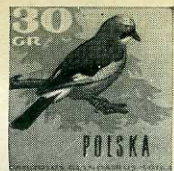


1967 1

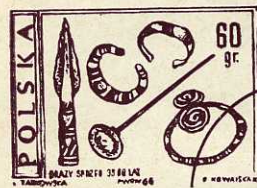


Авторы проекта этой марки-
летки-космонавт А. Леонов,
художник-фантаст А. Соколов.

ФИЛАТЕЛИЯ СССР



Польское предприятие «Рух» экспортирует и импортирует различные журналы, почтовые марки, конверты, художественные открытки, репродукции классической и современной живописи, а также другую печатную продукцию. «Рух» любезно согласилось информировать «Филателию СССР» о выпусках новых польских марок. Начиная с этого номера, в нашем каталоге «Почтовые марки стран социалистического содружества» мы будем использовать информацию «Рух».



RUCH

IN THIS ISSUE:

SOVIET POSTAL TARIFFS

In this article, stamp collectors will learn that postal tariffs for internal correspondence has changed ten times in the USSR since 1923. Attention is drawn in this article to certain features of these tariffs. For instance, the period 1923—1938 saw the use of special kinds of mail deliveries paid for at higher tariff rates. These included letters and packages of "special importance" and "urgency", and delivery of mail by special express messenger to addresses up to 25 km away from the nearest postal office. All internal postal tariffs of the USSR are given further on in chronological order.

OUR CATALOGUE

This regular section is devoted to a detailed description of Soviet stamps issued in 1966, including one with New Year greetings, and several others commemorating the Luna-9 space probe. This section also gives a description of special Soviet postmarks in chronological order, starting from August 1966.

SPECIAL SOVIET CANCELLATIONS IN 1967

The programme for special cancellations in 1967 has been endorsed by the USSR Ministry of Communications. Jubilee postmarks will be used during the celebrations of the 50th anniversary of the Great October Socialist Revolution in Moscow (at the General and International Post Offices), Leningrad, all the capitals of the Union Republics, and regional, territorial and autonomous republican centres. Commemoration postmarks will be devoted to the 50th anniversary of the appearance of the inaugural issue of the newspaper, Izvestia, Victory Day, and the 900th anniversary of the founding of the cities of Minsk and Azov. In keeping with the plan for 1967, special cancellings will be effected in marking 33 events in the social, political, scientific, cultural and sporting life of the country.

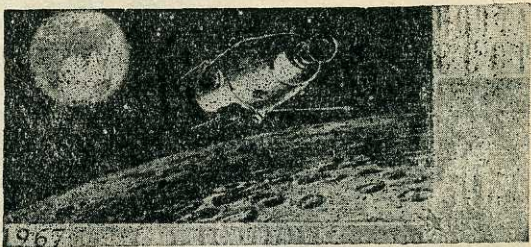
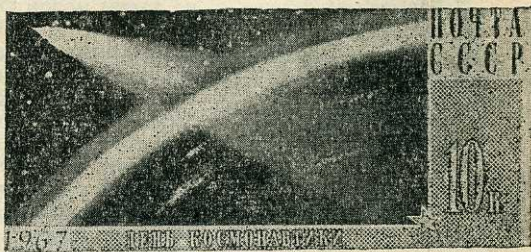
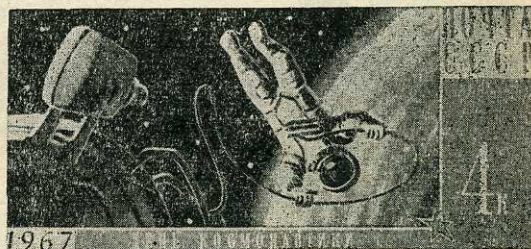
Филателия СССР

орган Министерства связи СССР и
Всесоюзного общества филателистов

№ 1(7) ● ЯНВАРЬ ● 1967

Год издания второй

Проекты марок серии «День космонавтики». Авторы летчик-космонавт А. Леонов и художник-фантаст А. Соколов.





IN DIESEM HEFT:

SOWJETISCHE POSTTARIFE

Aus diesem Bericht erfährt der Sammler, daß die Posttarife der UdSSR für die Inlandkorrespondenz seit 1923 zehnmal abgeändert wurden. Der Bericht weist auf gewisse Besonderheiten jener Tarife. So waren z. B. Sondersendungen üblich, die nach erhöhten Tarifen bezahlt wurden. Es waren „extra-wichtige“ Briefe und Postsachen, „Eilpostsendungen“, Korrespondenzen „durch einen Eilboten“ zur Zustellung nach den Adressen, die bis zu 25 km von Poststellen entfernt waren. Ferner sind alle Inlandposttarife der UdSSR in zeitlicher Reihenfolge angeführt.

UNSER KATALOG

In dieser Rubrik werden sowjetische Briefmarken 1966 ausführlich beschrieben. Darunter gibt es eine Neujahrsglückwunschkarte und Marken, dem Flug der Weltraumstation „Luna-9“ gewidmet. In derselben Rubrik werden sowjetische Sonderstempel von August 1966 an in zeitlicher Reihenfolge beschrieben.

SOWJETISCHE SONDERPOSTSTEMPEL 1967

Das Ministerium für Post- und Fernmeldewesen der UdSSR hat die Sonderstempel bestätigt, die 1967 eingesetzt werden sollen. Am 50. Jahrestag der Großen Sozialistischen Oktoberrevolution werden Jubiläumsstempel in Moskau (Hauptpostamt und Internationales Postamt), in Leningrad, in Hauptstädten aller Republiken (einschließlich der autonomen Republiken) und in Gebiets- und Regionalzentren geführt. Sonderstempel sollen auch dem 50. Jahrestag des erstmaligen Erscheinens der Zeitung „Iswestija“, dem „Siegestage“, der 900 — Jahr — Feier der Städte Minsk und Aşow gewidmet werden. Insgesamt sind für 1967 33 Sonderstempel vorgesehen, die die wichtigsten Ereignisse im gesellschaftlichen, wissenschaftlichen, kulturellen und sportlichen Leben des Landes würdigen sollen.

Марки помнят

ПЕТРОГРАД 1917 — ЛЕНИНГРАД 1967	2
ПЕРВЕНЕЦ АФРИКАНСКОЙ ЛЕНИНИАНЫ	4
ФЕЯ — ФИЛАТЕЛИЯ	6

Лаборатория коллекционера

СОВЕТСКИЕ ПОЧТОВЫЕ ТАРИФЫ	8
НАДПЕЧАТКИ НА МАРКАХ ГЕРМАНИИ	12
ВЫ ГОТОВИТЕСЬ К ВЫСТАВКЕ	15
ФИЛАТЕЛИЯ В НАРОДНОЙ РЕСПУБЛИКЕ БОЛГАРИИ	17
ПОД КРЫШЕЙ ДВУХ ВЕКОВ	18

В отделениях ВОФ

У ПРИЧАЛА РЕВОЛЮЦИИ	20
ТРИ ПИСЬМА ИЗ ОТЕЛЯ «ТАЛЛИН»	22

Наш каталог

СОВЕТСКИЕ СПЕЦИАЛЬНЫЕ ПОЧТОВЫЕ ШТЕМПЕЛЯ В 1967 ГОДУ	27
«POLSKA — 1000»	30

Справочное бюро

В Президиуме ВОФ	34
----------------------------	----

ХОРОША СТРАНА ФИЛОКАРТИЯ 40

Руководителю КЮФа

МОЛОДЦЫ! ТАК ДЕРЖАТЬ! 42

КЮФ

...ДАЛЕКАЯ ЗВЕЗДА 44

РЕДАКЦИОННАЯ КОЛЛЕГИЯ:

В. А. СТЕПАНОВ (главный редактор), К. А. БЕРНГАРД, Н. И. ВЛАДИНЕЦ, Д. Б. КАБАЛЕВСКИЙ, Э. Т. КРЕНКЕЛЬ, Л. Л. ЛЕПЕШИНСКИЙ, П. Ф. МАЗУР, О. К. МАКАРОВ, Б. И. МОЗДУХОВ, П. А. РЕБИНДЕР, В. И. САЖИН, В. А. СКРИПИЦЫН, А. М. СМЫСЛОВ, Б. К. СТАЛЬБАУМ, Г. И. ШЕЛЕПОВ.

Ответственный секретарь В. Б. Барков

Художественный редактор Е. М. Золатарев

Адрес редакции: Москва, И-473, 4-й Самотечный пер., д. 9, Тел. И 1-81-22

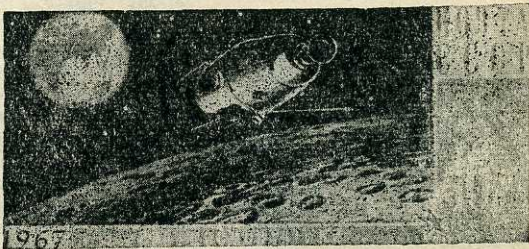
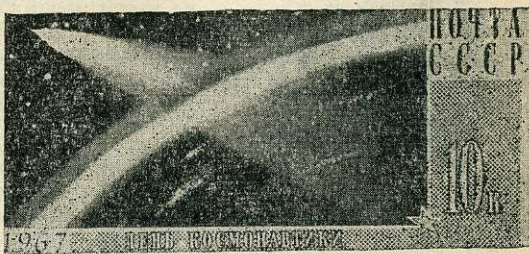
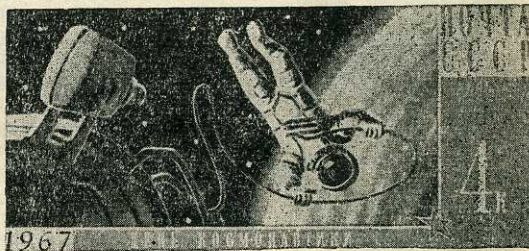
Филателия СССР

орган Министерства связи СССР и
Всесоюзного общества филателистов

№ 1(7) ● ЯНВАРЬ ● 1967

Год издания второй

Проекты марок серии «День космонавтики». Авторы летчик-космонавт А. Леонов и художник-фантаст А. Соколов.



ПЕТРОГРАД

1917



Я ленинградец. И как все ленинградцы, люблю свой город: его прямые улицы, белые ночи, мосты над Невой. Мне нравится бродить по набережным, подниматься на Исакиевский собор и оттуда окидывать взглядом родной Ленинград. Вероятно, эти чувства знакомы жителям любого города, ибо в каждом есть своя, ему только свойственная привлекательность и неповторимость, свои события, дорогие каждому гражданину. Но взгляните на карту. И вы найдете на ней такие города, которые любимы повсюду, города, история которых неразрывна с историей Родины, города, вклад которых в общее дело народа настолько значителен, что очевиден всем. Таков и Ленинград — гордость советских людей, колыбель Октябрьской революции, город, носящий имя великого Ленина, крупнейший промышленный и культурный центр страны.

Я филателист. И, видимо, потому, что влюблен в свой город, стал собирать все, что с ним связано, — марки, почтовые конверты и карточки, штемпеля спецгашений. Но была ли это коллекция? Пожалуй, нет. Я просто накапливал материал, радуясь, а то и волнуясь, если находил что-нибудь особо интересное. Но меня не покидало желание привести в порядок все собранное.

Но с чего начать? Надо прежде всего просмотреть каталоги. Терпеливо листаю страницу за страницей и отмечаю каждую марку, которая должна быть в моей коллекции. Причем ищу не только советские. Наши зарубежные друзья каждый год празднуют рождение Октября, В. И. Ленина и посвящают этому марки. Их тоже надо поместить в мою коллекцию. Многие почтовые миниатюры объяснять не нужно. Если на них — архитектурные и скульптурные памятники Ленинграда, если они отражают такие крупные события, как восстание декабристов или штурм Зимнего, тут все ясно. Ну, а если у марки нет внешних признаков связи с Ленинградом? Пожалуй, и ее рановато откладывать в сторону. Нужно посмотреть, нет ли тут какой-нибудь внутренней связи. Попробую, работы задаю себе много, но какой работы: чем больше обнаруживаются ниточки, которые протянулись между Ленинградом и маркой, тем учащенней бьется сердце. Наверное, у нас, коллекционеров, иногда бывает такое же чувство, как и у поэтов, нашедших свежую, особенно нужную для стихотворения строчку. Сажусь за изучение материалов о городе — его истории, революционных событиях, архитектуре, промышленном и культурном развитии. Постепенно рождается план коллекции с эскизными наметками того, что будет в каждом разделе.

Однажды, шагая по Кировскому проспекту, — одной из красивейших магистралей нашего города, — я невольно подумал: «А сколько улиц в Ленинграде носят имена людей, чьи заслуги отмечены выпуском марок? Что если в мою коллекцию добавить такой раздел: «Их именами названы улицы города»? Признаюсь, эта мысль настолько меня взволновала и увлекла, что я отложил все, ранее начатое, раздобыл путеводители, схемы, каталоги, стал выписывать все новые и новые имена. Если их просто перечислить — не хватит целой страницы. К. Маркс и В. И. Ленин, В. Г. Белинский и М. Ю. Лермонтов, И. Е. Репин и М. И. Глинка, Д. И. Менделеев и А. Н. Крылов и много, много других, вошедших в биографию нашего города. В путеводителях и на картах нет всех улиц. Город строится, расширяется и растет. Исчезают одни улицы и появляются другие. Где же найти их полный перечень? А нет ли его на почтамте? Спешу туда. Любезная девушка протягивает мне «Почтово-телеграфный справочник». Неторопливо просматриваю его. Да, изменений в нем порядочно. Некоторые, видимо, появились недавно: названия новых улиц написаны чернилами. Однако насколько точна эта корректировка? Кроме того, в справочнике я встретил фамилии людей, о которых нельзя было с уверенностью сказать, что им посвящена марка. Одна из улиц носит имя академика Крылова. Тут никаких сомнений — это Алексей Николаевич Крылов, академик, математик, кораблестроитель. А «Захаров переулок»? Он, что, назван так в честь архитектора Захарова? Где это уточнить? Пойти в горисполком? Однако меня одолевают сомнения: знают ли там что-нибудь о старых улицах? Отправляюсь в Музей истории Ленинграда. Ученый секретарь музея Рита Ильинична Шпиллер, узнав, что меня интересует, показывает мне большую картотеку. Просматриваю ее. Вчитываюсь в каждую карточку, сверяю с ними свои записи. Оказывается, «Захаров переулок» никакого отношения к архитектору не имеет. Бестужевская улица носит имя деятеля времен Петра I, а не одного из организаторов восстания декабристов. «Благоевская улица» решением Ленгорисполкома № 23 от 16 января 1964 г. упразднена. Она стала частью проспекта. Тем же решением имя Благоева присвоено одной из магистралей на Петроградской стороне. Так я до конца откорректировал свой список. Теперь можно было располагать весь материал на листах.

В каталоге Ленинградской городской выставки коллекционных материалов (она проводилась весной 1965 г.) появилось название новой экспозиции — «Их именами названы улицы Ленинграда».



ЛЕНИНГРАД

1967

Выставка кончилась. Награда за труд — бронзовая медаль и специальный приз ныне орденосного Ленинградского почтамта. А впереди снова работа над коллекцией о моем городе. Очередной раздел — «Архитектура и монументальная скульптура Ленинграда» получился сравнительно легко, так как здесь почти все предельно ясно. Чудесные архитектурные ансамбли, дворцы, набережные, парки оставили в память о себе великие русские зодчие. На марках, открытках, конвертах встречаются здание Адмиралтейства, Дворцовая площадь, арка Главного штаба, Смольный.

С чего же начать экспозицию? На память приходят разные события и места, особенно дорогие для каждого ленинградца.

На первом листе, открывающем раздел, безусловно, должен быть памятник В. И. Ленину, что у Финляндского вокзала... 1917 год. Владимир Ильич, вернувшись из эмиграции, поднялся на броневик и обратился к собравшимся на площади с речью, закончив ее призывом к социалистической революции. И вот почтовая карточка и марки с изображением этого памятника занимают свои места.

Следующие листы посвящаются Смольному, Дворцовой площади и т. д. Но это не все. Ведь каждый лист сопровождается небольшой пояснительная надпись. Поскольку разговор зашел об архитектуре и скульптуре, естественно, возникает вопрос — кто автор проекта, когда построено здание или открыт памятник?

И вот опять книги, справочники, каталоги, снова поиск. Не все идет гладко, но постепенно белые пятна исчезают. Коллекция обретает полноту. Теперь я даю ей новый заголовок — «Ленинград».

Однако главный раздел моей коллекции еще впереди. Ленинград — город, исключительно богатый революционными традициями. Восстание декабристов, взрывы бомб народников, «Союз борьбы за освобождение рабочего класса», октябрьские дни 1917 года. Каждое из этих событий — страница мужества, самоотверженности тех, кто поднялся против самодержавия. И опять поиск, изучение разнообразных материалов: книг, первоисточников, экспонатов и документов музеев Владимира Ильича Ленина и Октябрьской революции. Снова уточняются даты, места событий. Я вижу, как постепенно вырисовывается контур нового раздела. Того самого, который станет основным в коллекции о Ленинграде. Возможно, я назову его «Борцы за народное дело».

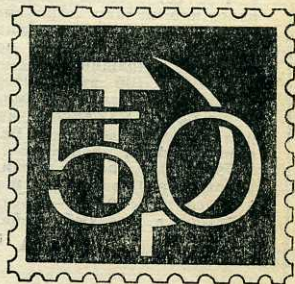
Но чем же открыть этот раздел? Думаю, марками, которые посвящены А. Н. Радищеву. Он жил в Петербурге, со скорбью глядел на все, что происходило в екатерининской России, с ненавистью писал об этом, призывая угнетенных к справедливому бунту. Дальше я располагаю на листе марки, отразившие восстание декабристов — первое революционное выступление в Петербурге. Продолжаю разрабатывать свою коллекцию. Вот содержание следующих листов:

- революционные демократы: В. Г. Белинский, А. И. Герцен, Н. А. Добролюбов, Н. Г. Чернышевский;
- Н. И. Кибальчич, Г. В. Плеханов и первые марксистские группы;
- Д. Н. Благоев — будущий основатель Болгарской компартии — и Партия русских социал-демократов;
- В. И. Ленин в Петербурге и «Союз борьбы за освобождение рабочего класса»;
- Газета «Искра»;
- Революция 1905 года;
- Легальная большевистская газета «Правда»;
- Октябрь 1917 года.

Какое обилие филателистического материала! Залп «Авроры», штурм Зимнего, В. И. Ленин в штабе революции — Смольном, Смольный в октябрьские дни, провозглашение Советской власти, декреты о мире и земле, принятые на II съезде Советов...

Я еще пока не знаю, стану ли дополнять этот раздел или же начну новый. Ясно одно: над тематической коллекцией «Ленинград» еще трудиться и трудиться. А пока... Беру чистый лист и крупно пишу «Колыбель Октябрьской революции». Так я решил назвать этот раздел.

Продолжаю работу и все больше убеждаюсь, что коллекционирование — не механический сбор материала, а поиск, большой, серьезный труд. Он обогащает знаниями не только самого филателиста, но и всех, кто соприкасается с его коллекцией. Хотелось бы, чтобы и другие рассказали о том, как они создают свои коллекции, какие выбрали темы, какие, наконец, трудности встречаются на их пути. Обмен таким опытом, на мой взгляд, принесет большую пользу не только начинающим, но и опытным филателистам.



Н. ВИСЛЕНЕВ

СТИЛЬ ТВОЕГО УВЛЕЧЕНИЯ



ПЕРВЕНЕЦ АФРИКАН- СКОЙ ЛЕНИНИАНЫ

Четыре десятилетия назад была выпущена первая советская марка с портретом Владимира Ильича Ленина. За это время успела образоваться внушительная филателистическая Лениниана. Насколько она обширна, видно хотя бы из того, что в Польше издан уже специальный каталог марок, посвященных В. И. Ленину. Марки с портретом вождя международного пролетариата поступали в обращение в Демократической Республике Вьетнам, в Болгарии, в Монголии и во многих других странах.

Недавно марка с изображением В. И. Ленина выпущена... в Браззавиле. Появление ее, несомненно, событие в филателистической летописи. Эта марка — первенец не только конголезской, но и африканской Ленинианы. Портрет Ленина на этой марке помещен в овальном медальоне на фоне сцены штурма Зимнего дворца. Внизу медальона надпись по-французски: «Ленин» (язык марочной эмиссии Республики Конго — французский). Вдоль левой стороны марки другая надпись: «Зимний дворец — Санкт-Петербург», вдоль правой — слова «воздушная почта» и год выпуска. Дата эта наглядно показывает, что в 1966 году браззавильское Конго положило начало африканской филателистической Лениниане.

Марка выпущена в свет по случаю третьей годовщины конголезской революции (об этом говорит надпись сверху марки). Номинал ее — 50 франков. На других марках серии изображены штурм Бастилии и демонстранты, требующие отставки аббата Юлу, перед президентским дворцом в Браззавиле. В медальонах соответственно — портреты Робеспьера и Массамба-Деба.

А. ЧЛЕНОВ

Однажды мой сын принес галчонка с подбитым крылом. Птенец прижился и оказался страстным собирателем: он тащил в отвешенный ему уголок все блестящее. И если что-нибудь пропадало с письменного стола, то было известно — где искать.

Стоит ли подражать подобному птичьему собирательству? Отыскивать и копить вещи по какому-то формальному признаку, заботясь лишь об увеличении своей коллекции? Конечно, нет! Это бесполезная трата времени. Подобное «голое» собирательство в конце концов может привести к скряжничеству: вспомним гоголевского Плюшкина или пушкинского Скупого рыцаря.

Нет, со скрягами нам не по пути! Есть, к сожалению, еще одно явление, мимо которого нельзя пройти равнодушно, — это всевозможные спекулянты и перекупщики, вертящиеся около коллекционеров. Из-за этих «жучков» у многих непосвященных складывается неблагоприятное мнение о коллекционерах вообще, которые якобы только и занимаются куплей-продажей. Но ведь для истинного коллекционера, для пытливого человека ценность того, что он собрал, — не в денежном эквиваленте, а в культурной, познавательной значимости.

Естественно, конечно, что каждому коллекционеру присуще стремление заполучить новую вещь, новый экспонат; значительную роль в собирательстве играет и дух соревнования. Подчеркнем, однако, что каждый коллекционер должен управлять своим увлечением, а не становиться его рабом. Коллекционирование не должно превращаться в ярмо, в противовес всем остальным твоим делам. Коллекционирование — это систематизация найденного. Вот почему каждый из нас, хотя бы в скромном объеме, ведет научно-исследовательскую работу. Коллекция — это материал для изучения. Истинный собиратель охотно знакомит со своими сокровищами окружающих, находит новых товарищей по увлечению, пропагандирует свое любимое занятие.

Немало коллекций имеют научное значение. Вспомним несколько имен, неоднократно упоминавшихся в печати. Кстати, с этими людьми можно познакомиться и по фильму «Серьезные чудачества». Коллекция, более полумилли-

она открыток, собранная Николаем Спиридоновичем Тагриным, — подлинная иллюстрированная энциклопедия, к помощи которой прибегают работники разных профессий: историки, археологи, архитекторы, географы, художники, режиссеры, даже... криминалисты! Тагринская коллекция часто используется для восстановления произведений искусства, разрушенных во время войны или утраченных по каким-либо другим причинам. В помещении петроградского цирка «Модерн» выступал с речью В. И. Ленин, но здание сгорело в 1918 году. Как же оно выглядело? Изображение сохранилось только на открытке!

Филокартисты В. В. Шлеев и Э. Б. Файнштейн в одной из своих статей сообщают любопытный факт: Репин в 1900 году сделал акварелью рисунок «Л. Н. Толстой в лесу». Где подлинник этой работы — неизвестно, но в литературе он упоминается. Познакомиться с этим репинским произведением можно лишь по открытке.

Александр Михайлович Макаров собрал огромный материал по истории старой русской армии: портреты, рисунки, ордена, медали, статуэтки и т. п. Кто только не обращался к Макарову за консультацией! После его смерти коллекция перешла в Военный отдел Государственной библиотеки имени В. И. Ленина.

Огромную помощь искусствоведам оказывает коллекция Ивана Алексеевича Смирнова — «Собирателя художников». В ней более 31 тысячи имен, свыше 50 тысяч репродукций. Встретит кто-то фамилию неизвестного художника, в справочниках и энциклопедиях его нет. Где же искать? У Смирнова! И находят.

В большинстве случаев коллекции не имеют отношения к основным занятиям собирателей. Тагрин — музыкант, Макаров — бухгалтер, Смирнов — экономист. Но есть много и таких коллекционеров, которые собирают все, что имеет отношение к их профессиям. Так, врач Э. Д. Грибанов посвятил свою коллекцию медицине. У него есть марки, этикетки, экслибрисы, монеты, медали, боны, значки. В коллекции биолога Ю. Б. Тихонова — все, что связано с ботаникой. А полковник в отставке М. Люшковский собрал 50-тысячное войско оловянных солдатиков,

воспроизводящее форму одежды, вооружение и знамена по всей военной истории. С помощью этой своеобразной коллекции можно сделать точный макет любого сражения: Куликовскую, Полтавскую или Бородинскую битвы...

Многие понимают тематическое собирательство узко — это, дескать, какой-либо один вид коллекционирования. Л. И. Курахтова, например, увлечена темой «Женщины на марках». В. М. Кузнецов собирает спичечные этикетки, посвященные спорту, Б. Л. Журич — этикетки, связанные с охраной общественного порядка. В некоторых клубах существуют тематические кружки филателистов: «космические», «спортивные», объединяющие значительное количество членов и с успехом выступающие на выставках. Понятно, что тематическое коллекционирование позволяет более глубоко и разносторонне изучать какое-либо явление. Благодаря этому коллекционер нередко приходит к весьма ценным выводам. Известный русский нумизмат Алексей Васильевич Орешников по древним монетам установил ранее неизвестную историческую науку преемственности царей Восточного Римского. Ему принадлежит и единая классификация древнерусских монет. Всего им написано около 150 историко-нумизматических работ.

Жаль, что к коллекционерам мало еще обращаются писатели, художники и режиссеры. Из-за этого в романах можно вычитать о рубле Ивана Грозного, не существовавшем в то время; на фуражке красноармейца Гражданской войны вы увидите звезду с серпом и молотом, тогда как в то время эмблемой был молот и плуг! Все эти исторические неточности вводят в заблуждение и читателей, и зрителей. А посоветуйся авторы с собирателями, и все было бы иначе.

В коллекционировании не должно быть бесполезных предметов. Можно утверждать, что чем уникальнее собрание, тем оно ценнее для истории материальной культуры. Вот конфетные обертки, мимо которых с пренебрежением проходят коллекционеры-ортодоксы. Но неизвестные собиратели промышленной помощи при подготовке полного собрания сочинений В. В. Маяковского. Они выявили восемьдесят четверостиший поэта на конфетных обертках, которые — не будь коллекционеров — исчезли бы без следа. Ведь эти агитационные стихи никакие литературоведы не учитывали.

К автору этих строк дважды обращались киноработники: какие спички могли быть у Ленина в 1920 и 1922 гг.? Какие спички могли быть у Карла Маркса в 60-х годах прошлого столетия? Предполагаемые этикетки использованы в двух исторических фильмах.

Теоретические работы филателистов много раз использованы в научных трудах историков и экономистов. Филателисты установили взаимосвязь почты с историей народов, помогли по-новому осветить многие исторические факты. Такую же характеристику можно дать и работам собирателей денежных знаков.

А вот совершенно невероятный предмет для коллекционирования — кирпичи. Это конек архитектора Л. И. Архипова. Каждый кирпич имеет аннотацию, и для истории московских домов это пособие не оценить время постройки здания!

Знаем мы и собирателей музыкальных записей. Лектор В. И. Шевченко частенько использует свою коллекцию для иллюстрирования бесед, причем совсем не на музыкальные темы. Московское объединение филофонистов ведет несколько циклов музыкальных лекций-вечеров в московских учреждениях и клубах...

Коллекционеры всегда стремятся к общению. И не только для обмена! Даже самый опытный коллекционер не может успешно вести свои изыскательские работы в одиночку. Все это приучает коллекционеров ценить общественную помощь, общественное мнение и воспитывает у них чувство коллективизма.

Одна из существеннейших задач собирателей — активное участие в деятельности местных краеведческих музеев. Москвич Павел Федорович Колесов создал близ Звенигорода картинную галерею из репродукций. Эта его работа получила поддержку и признание местных организаций. Житель Тамбова Н. А. Никифоров подарил городу целый историко-литературный музей. В Боровичах (Новгородская область) шофер Б. Иванов, добровольный сотрудник местного музея, разыскал и изготавил много экспонатов, рассказывающих о прошлом города. В Минусинске уже несколько десятков лет действует музей, основанный коллекционером Н. М. Мартыновым. Здесь бывал Владимир Ильич Ленин во время Шушенской ссылки.

Для развития научно-изыскательской деятельности необходимо проводить публичные обсуждения

трудов коллекционеров, и все, заслуживающее общественного внимания, публиковать.

Необходимо как можно шире знакомить преподавателей, пионервожатых и других воспитателей с коллекционированием, с его возможностями в повышении успеваемости школьников. В 1960 году Московское общество коллекционеров организовало в Доме учителя выставку наглядных пособий из тех материалов, которые собирают ребята. Успех ее превзошел все ожидания. Мысль «побольше таких выставок и почаще» содержится почти во всех отзывах. Учительница Белова свое мнение выразила так: «Выставка способствует эстетическому воспитанию. Не секрет, что мы, учителя, даже не подозревали о подобном использовании интересов школьников».

Многое из затронутого в настоящей статье может показаться трудновыполнимым, особенно пропагандистская работа по филателии среди населения. Но и эту проблему решить можно. Нужно только заручиться помощью и поддержкой заинтересованных организаций. Конечно, и это порой стоит немалых усилий. Но результаты, как правило, всегда бывают в пользу добрых начинаний. Вот всего лишь два примера.

Коллекционер Дубинко из города Слуцка целый год потратил на «пробивание» филуминистической выставки. В конце концов она не только была организована, но и прошла с завидным успехом. А в республиканских газетах появились прекрасные отзывы о ней.

Кемеровчанин П. М. Богданов потратил немало энергии, чтобы доказать важное просветительное значение эксплибраса. Теперь все тревоги позади. Организовано более десяти выставок. О каждой из них подробно писалось в местной прессе.

Эти примеры говорят о том, что если мы, коллекционеры-общественники, хотим плодотворно участвовать в формировании нового человека, то пусть каждый из нас не побойтся трудностей, не пожалеет своих сил.

Собирательство наряду с другими полезными занятиями — важная сторона внутреннего содержания, культуры каждого человека. Будем же постоянно стремиться к тому, чтобы в нашей жизни все было разумно, красиво, интересно. Именно это и должно стать отличительной чертой советского коллекционирования.



Новогодняя поэма

Когда Луна, как в спецгашении
Штемпелевала звездный лист,
(Простите, право, за сравнение, —
поэт и тут филателист).
Дано такое не любому,
Но на яву, а не во сне,
Взмахнув обложками альбома,
Явилась эта фея мне.
В тот час со свитой Зодиака
Брал Новый год свои права,
И водяным светилась знаком
В окне полночная Москва.
Был неподвижен штемпель лунный,
Лишь вился Млечный путь пыля,
И снова выглядела юной
Зубцовка древнего Кремля...

СКАЗКА ФЕИ

Наивный вы народ, филателисты.
Когда б наивность та была наитьем
Не стала б дела с вами я иметь.
Одни вас называют чудаками,
(Замечу в скобках — это не обидно),
Другие говорят, что вы с чудинкой,
И это тоже в общем комплимент.
Так стоит обращать на них вниманье,
На тех, кто многогранность человека,
И сил его приливы и отливы
Хотел бы в схему робота вложить?

У человека, будь он космонавтом,
Конструктором, рабочим, музыкантом, —
В душе есть уголок обетованный,
Который он оставил для себя.
Чтоб после межпланетного полета,
Иль после вахты соцсоревнованья,
А может, после трудной партитуры
Побыть чуть-чуть с собой наедине.

И этот уголок обетованный,
В котором каждый властвует и правит,
Он у людей, конечно, очень разный,
Он индивидуальный, так сказать.

Чудак-рыбак. Весь день торчит над речкой —
Рыбачит, то есть в общем-то чудачит.
И доведись ему, хоть пискаришку
Зевалого вдруг на крючок воздеть, —
О, как безмерно счастлив в ту минуту
Чудак-рыбак, судьбу свою как будто
Полушутя за жабры он подсек.

Так вот... Коли поближе присмотреться,
Выходит, что по способу добычи,
Какая рыба (марка) на крючке,
По способу достичь желанной цели —
Рыбак с филателюстом вроде братья,
Хотя на шук абонеента нет.

А сказка начинается отсюда,
С того, что вы народ совсем наивный —
Филателисты — летописцы века,
Вам никогда всех марок не собрать!
И то, что люди маркой называют,
Совсем она не марка, а осколок
Мозаики космически огромной,
Величиной с Галактику. И в этом
Я Голубым Маврикием клянусь.

Давным-давно, в эпоху первозданья
Нарисовала я картину Мира,
В которой все земное отразилось
Как в зеркале. А ваше солнце было
Моим увеличительным стеклом.
Я все запечатлеть тогда сумела —
От океана до цветка ромашки,
От мамонта до муравьиной тропки —
Грядущий век в лик прошлого глядел.

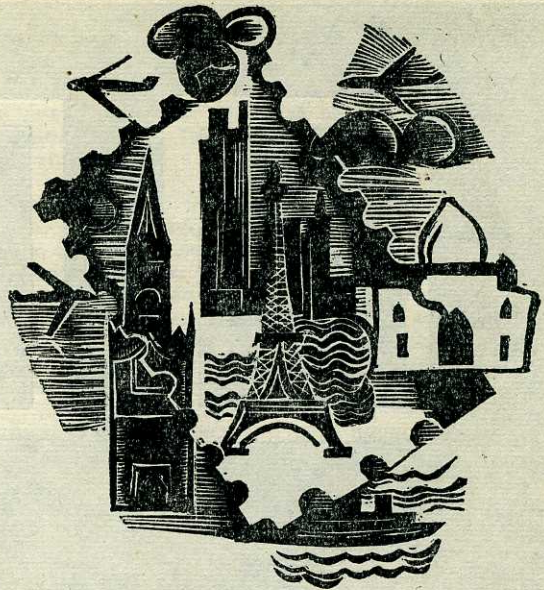


Собою любовались фараоны,
 Правительства, империи и царства —
 Весь шар земной, картинно подбоченясь,
 Рассматривал в то зеркало себя.
 Но к худу иль к добру, — пока не знаю,
 Я уронила зеркало однажды, —
 Как будто небо звездное упало
 И вдребезги разбилось о дома.
 И лишь спустя века вы между делом,
 Всего один осколок откопали —
 Молекулу мозаики огромной —
 И знаменитым Черный Пенни стал.

Ищите и обряцете! Вас много.
 А марки, что вы завтра на почтамте
 приобретете в очереди длинной,
 Не марки это, помните всегда!
 О, рыцари мон, филателисты,
 Какие ж это марки? Это письма,
 Что шлю я до востребованья вам.

Ах, Фея, Фея — это выдумка,
 Преданий карусельный круг.
 Нет, я из этой сказки выйду-ка,
 Не то поверит кто-то вдруг.
 По морю дивному альбомному
 Мчись одиссеева ладья...
 Но вот качнулась, как под бомбою
 Квартира тихая моя.

Как по волшебству кинокадра,
 Живой во весь скульптурный рост,
 В дверь громыхнул рабочий Шадр
 И замер, будто встал на пост.
 Под звуки горна эскадронного
 В намет пройдя до наших дней,
 Седые конники Буденного
 Устало спешили с коней.



А где-то льдина океанится,
 И тонет «SOS» в пурге помех,
 И пробиваются папанинцы
 Сквозь время, белое как снег.

Швартовы памяти ослабли,
 Но верю маркам — маякам.
 И вижу я, как дирижабли
 Плывут в кильватер облакам.

Страницы длинной чередой
 Толпятся, дни перемешав —
 Ведут на казнь фашисты Зою,
 И в космос сделан первый шаг.

Летит «Восток» звездой яркой!
 Как в песне той «навстречу дня».
 И Ленин с самой первой марки
 Пытливо смотрит на меня.



*

Снег новогодья запечатал землю, как в белый конверт.
 Конверт первого дня, который никуда не адресован,
 который пришел ниоткуда. Это проделки феи. Я прихожу
 на почтамт и спешу к заветному окошечку. Здесь уже
 столпотворение шапок. Шапок простых, шапок пыжико-
 вых, шапок солдатских, просто шапок-ушанок. Равно-
 правие головных уборов. Равноправие студентов и про-
 фессоров, школьников и учителей, рабочих и воинов.
 Толкаясь, мы наклоняемся к окошечку и задаем один
 и тот же вопрос. Мы спрашиваем о марках, как спра-
 шивают о письмах до востребования. Мне сегодня опять
 ничего нет. Было, но письмо перехватил кто-то другой!
 — Вы опять опоздали, — смеется голос за окошечком.
 И мне кажется, что это голос Феи. Фей Филателин.
 Я выхожу на улицу и вижу — конверт первого дня уже
 распечатан. На снегу новогодья следы автомобильных
 шин, детских колясок, следы людей. Они расписываются
 в получении конверта. А письмо будут читать еще це-
 лый год.

Москва.

январь 1967 г.

Гравюры В. Иванова



СОВЕТСКИЕ ПОЧТОВЫЕ ТАРИФЫ



Почтовые тарифы СССР для внутренней корреспонденции за период с 1923 г. по наши дни изменялись десять раз. Но прежде чем перейти к описанию этих тарифов, интересно обратить внимание на некоторые их особенности. По традиции, как и в почтовых тарифах РСФСР, для подсчета стоимости заказных отправлений указывался специальный дополнительный сбор «за заказ», который следовало приплюсовать к обычному весовому сбору. Такой порядок в истории советской почты существовал более тридцати лет, и только в 1948 г. для заказных отправлений был назначен самостоятельный тариф.

В 1923 — 1938 гг. практиковались особые виды отправлений, которые оплачивались по повышенным тарифам. Во-первых, это «особо важные» письма и пакеты с вложением секретных и иных важных бумаг. Оболочки таких писем изготовлялись из плотной бумаги или бумаги, наклеенной на холст. Сбор за заказ для особо важных писем взимался в двойном размере. Во-вторых, это «спешные» почтовые отправления. Спешная корреспонденция [экспресс] принималась вне очереди, отправлялась с первым же поездом и в местах назначения доставлялась адресату немедленно. На конвертах делалась пометка «спешно». Оплачивалась такая корреспонденция как заказная с прибавлением дополнительного сбора за спешность. Там, где были авиалинии, спешная корреспонденция перевозилась самолетом без какой-либо доплаты. Интересно отметить, что если задержка спешного письма в пути происходила по вине почты, дополнительный сбор «за спешность» возвращался отправителю. В-третьих, это корреспонденция «с нарочным» — для доставки по адресам, удаленным от почтовых учреждений на расстояние до 25 км; плата за нарочного взискивалась из расчета 15 коп. с километра, причем на само отправление на эту сумму наклеивались почтовые марки.

Для оплаты пересылки воздушным путем в тарифах указывался дополнительный авиа-сбор, но, начиная с 1932 г. — для внутренней, а с 1939 г. — для международной авиакорреспонденции, назначается уже свой, самостоятельный тариф. Особые расценки устанавливались иногда для отдельных авиарейсов: в 1930 и 1931 гг. — для перевозки почты на борту дирижабля «Граф Цеппелин», в 1935 г. — для перелета Москва—Сан-Франциско через Северный полюс и т. п. Международные авиатарифы в 1923 — 1935 гг. указывались обычно на летний сезон, а с 1936 г. они стали постоянными, круглогодичными. Доплатной сбор для внутренних отправлений взискивался в размере недостающей суммы до оплаты «заказным», а для международных взималась в двойном размере недостающая по тарифу плата.

Ниже в хронологической последовательности приводятся все внутренние почтовые тарифы СССР. Как правило, тарифы указаны только на основные виды отправлений [почтовая карточка, закрытое письмо, сбор за заказ, сбор за авиа], причем только для первых 20 г веса. Номера советских марок даются по каталогам Главной филателистической конторы [ГФК].

1923 СССР 1967

1. 10. 1923

Согласно постановлению Совета Народных Комиссаров СССР от 25 сентября 1923 г., тарифы, введенные 20 августа и выраженные в твердых единицах, должны были с 1 октября 1923 г. считаться в золотых (червонных) копейках:

почтовая карточка — 4 коп. золотом (с 15 декабря 1923 г. стоимость пересылки снижена до 3 коп.);

простые закрытые письма:

местное, в Москве и Петрограде [Ленинграде] — 5 коп.;

в других городах — 4 коп.;

иностранное — 6 коп.;

сбор за заказ — 6 коп.

31. 8. 1924

Минимальный сбор для спешной корреспонденции был установлен в размере 90 коп. Пересчет тарифов в денежные знаки 1923 г. (которые, как и марки РСФСР, оставались в обращении до 1 декабря) производился по курсу золотого рубля, иными словами, в прежних дензнаках в октябре—ноябре 1923 г. почтовые тарифы менялись ежедневно.

11 октября 1923 г. появились в обращении новые советские знаки оплаты в золотом исчислении — известный филателистам «Первый стандартный выпуск марок СССР» («золотой стандарт») с номиналом от **1 коп. до 1 рубля** (№№ 115—124). **Марки эти с 1 декабря были обязательны для обращения на всей территории СССР.** С 1 октября изменились и международные тарифы. Вначале они были выражены в дензнаках 1923 г.:

почтовая карточка — 27 руб.;
простое закрытое письмо — 45 руб.;
сбор за заказ — 45 руб.

Но с 16 октября (после выхода марок «золотого стандарта») и для них была установлена твердая такса:

почтовая карточка — 12 коп. золотом;
простое закрытое письмо — 20 коп.;
сбор за заказ — 20 коп.;
сбор за авиа — 10 коп.

Номиналы марок Первого стандартного выпуска СССР были назначены в точном соответствии с октябрьскими тарифами. В специальном циркуляре от 6 февраля 1924 г. «Об экономном расходовании знаков почтовой оплаты» говорилось:

«Знаки достоинством в 1 коп. должны служить исключительно для оплаты минимального веса местных бандеролей с печатными произведениями; знаки в 2 коп. — для оплаты... иногородних бандеролей; знаки в 3 коп. — для оплаты внутренних — местных и иногородних — почтовых карточек;

знаки в 4 коп. — для оплаты... простых местных писем;

знаки в 5 коп. — для оплаты... местных писем в Москве и Ленинграде;

знаки в 6 коп. — для оплаты простых и заказных иногородних писем (в последнем случае 2 знака по 6 коп.) и международных почтовых карточек (2 знака);

знаки в 10 коп. — для оплаты... местных заказных писем;

знаки в 20 коп. — для оплаты простых и заказных международных писем (в последнем случае — 2 знака по 20 коп.);

знаки в 50 коп. и 1 руб. — для оплаты тяжеловесных отправок, а знаки достоинством в 50 коп. в комбинации с двумя знаками в 20 коп., кроме того, для оплаты минимального веса спешных писем...»

Этот документ имеет для нас важное значение еще и потому, что он еще раз доказывает: в каталоге ГФК 1958 г. допущена серьезная ошибка — там в эту же серию золотого стандарта включена литографская марка без зубцов достоинством в 30 коп. (№ 123), которая на самом деле никогда в почтовое обращение не поступала! Недаром ее нет в первых советских каталогах — 1928 и 1933 гг.

В соответствии с «золотыми» октябрьскими тарифами были назначены и номиналы изданной в январе 1924 г. траурной серии марок, посвященной памяти Владимира Ильича Ленина. (№№ 126—129).

С 1 мая 1924 г. открывалась, ставшая уже регулярной, международная авиалиния Москва—Германия. Устанавливался дополнительный авиасбор за каждое отправление — 20 коп. золотом.

5 мая (в Каталоге ГФК 1958 г. ошибочно указано — июнь) вышли специальные авиапочтовые знаки оплаты с надпечатками 5, 10, 15 и 20 коп. зол. на невыпущенных в обращение марках 1923 г. (№№ 158—161). Марки с надпечатками вначале употреблялись исключительно для оплаты дополнительного сбора за авиапересылку, но с 6 сентября 1926 г. их разрешили использовать для любого вида корреспонденции.

1. 9. 1924

2

Постановлением СНК СССР от 21 августа 1924 г. («Бюллетень НКПиТ» № 33) частично изменялись предыдущие тарифы. С 1 сентября 1924 г. устанавливалась плата:

простое иногороднее письмо — 7 коп.;
сбор за заказ — 7 коп.

31. 1. 1926

Новый тариф отразился, естественно, на номиналах выходящих в ближайшее время марок. Так, в ноябре 1924 г. (в Каталоге ГФК 1958 г. ошибочно указано: сентябрь) в ряде крупных городов страны появился в продаже почтово-благотворительный выпуск «В помощь населению Ленинграда, пострадавшему от наводнения». Серия имела номиналы: 3 к. + 10 к., 7 к. + 20 к., 12 к. + 40 к., 14 к. + 30 к., 20 к. + 50 к. Первая цифра составляла почтовый сбор: 3 к., 7 к., 14 к. — для внутренней, а 12 к. и 20 к. — для международной корреспонденции. Вторая часть номинала отчислялась в фонд помощи.

Наименьшим тиражом была издана марка 12 к. + 40 к., так как ею оплачивался самый «неходовой» вид отправок — международная почтовая карточка.

В сентябре 1924 г. был снижен минимальный сбор за спешные отправления, теперь он стал равен 70 коп.



С 1 мая 1925 г. устанавливались почтовые тарифы для авиакорреспонденции. Однако теперь корреспонденция по воздуху доставлялась не только в Германию, как было раньше, но и во Францию и Англию. Кроме того, принимались письма, бандероли и посылки, адресованные в страны всего мира. Такая корреспонденция доставлялась до Берлина самолетом, а далее — поездами и пароходами. В соответствии с этим авиатарифы включали в себя теперь две величины дополнительного сбора:

в Германию (и другие страны) — 30 коп.;
во Францию и Англию — 40 коп.

1 октября 1925 г. устанавливались тарифы для международной корреспонденции:

почтовая карточка — 7 коп.;
простое закрытое письмо — 14 коп.;
сбор за заказ — 14 коп.

В тот же день вышла серия из двух марок достоинством в **7 и 14 коп.**, посвященная 30-летию со дня изобретения А. С. Поповым радио (№№ 256—257; в Каталоге ГФК 1958 г. указан неверный повод выпуска серии: «К 20-летию со дня смерти(!)»... Поскольку марки предназначались для зарубежной корреспонденции, надписи на них — впервые в мировой филателии — были сделаны на международном вспомогательном языке эсперанто. В 1926 и 1927 гг. вышли еще две серии, посвященные эсперанто, их номиналы также были равны **7 и 14 коп.**

Международные тарифы, введенные **1 октября 1925 г.**, действовали в течение пяти лет. Неоднократно в **1926—1930 гг.** выходили марки с номиналами в **7, 14 и 28 коп.**, так как они предназначались для международной корреспонденции. Особое внимание обращалось на то, чтобы они были подлинными визитными карточками нашей страны. Не случайно поэтому обе **7 коп. марки** II и III стандартных выпусков (№№ 344 и 375) печатались ярко-красного цвета, а обе **14 коп.** (№№ 347 и 377) вышли с портретом В. И. Ленина. На марках серии «10-летие Великой Октябрьской социалистической революции» (1927 г.) в **7 коп.** (№ 329) изображен Смольный — штаб революции, в **14 коп.** (№ 331) — ярко-красная карта СССР, в **28 коп.** (№ 333) — портреты русского рабочего и трудящихся стран Азии — индуса и китайца; марка посвящалась интернациональной дружбе народов (в Каталоге ГФК 1958 г. ее содержание, к сожалению, раскрыто неверно). Не случайно также на знаке в **28 коп.** (№ 369) из серии **1929 г.** «За индустриализацию страны» изображена диаграмма роста выплавки чугуна по первому пятилетнему плану. Марка говорила миру: Советская страна уверенно строит социализм.

В. КАРЛИНСКИЙ

(Продолжение следует)

«НЕДЕЛЯ БАЛТИЙСКОГО МОРЯ»

Редакция „Филателия СССР“ поздравляет советских коллекционеров, завоевавших высокие награды на международной филателистической выставке.

По приглашению немецких друзей, коллекционеры Москвы, Ленинграда и Риги принимали участие в филателистической выставке «Неделя Балтийского моря», которая была организована в прошлом году в Ростоке (ГДР). Наши филателисты представили на эту выставку более двадцати коллекций.

Золотая медаль, диплом и памятный подарок вручены рижскому педагогу Лаймону Лиепниеку за две экспозиции: «Организация и развитие почтового дела в Курляндии с начала XIX века домарочного периода» и «Старинные, до введения марок, штемпеля и письма-конверты XVIII и XIX веков». Серебряные медали и дипломы вручены рижским филателистам офицеру Советской Армии В. Сегалу за коллекцию «Страницы жизни В. И. Ленина» и зоотехнику Э. Винцовскому за экспозицию почтовых штемпелей, домарочных конвертов на территории Курземе. Серебряных медалей удостоены также московские фила-

телисты офицер В. Устиновский за исследовательскую коллекцию «Советские стандартные почтовые марки» и инженер В. Притула за экспозицию «Спортивные игры — футбол, баскетбол, хоккей». Ленинградские филателисты инженер В. Белкин и преподаватель Ю. Рудников тоже награждены серебряными медалями за экспозиции «Русские почтовые тарифы» и «Марки частной почты Прибалтийских государств». Бронзовые медали получили рижские филателисты А. Бирзник, Х. Ансе, москвичи В. Притула (за вторую экспозицию), О. Мартышов, ленинградец Н. Николаев. Остальным экспонентам вручены дипломы участников выставок.

Хочется особо отметить большую работу коллекционеров Латвии, исследующих историю почтового дела на территории республики. Результаты этого труда — одна золотая, две серебряные и две бронзовые медали, полученные на выставке «Неделя Балтийского моря».

НАДПЕЧАТКИ

НА

МАРКАХ

ГЕРМАНИИ

СОВЕТСКАЯ ЗОНА

ИЮНЬ-ИЮЛЬ

1948 г.

Окончание. Начало см. № 6, 1966

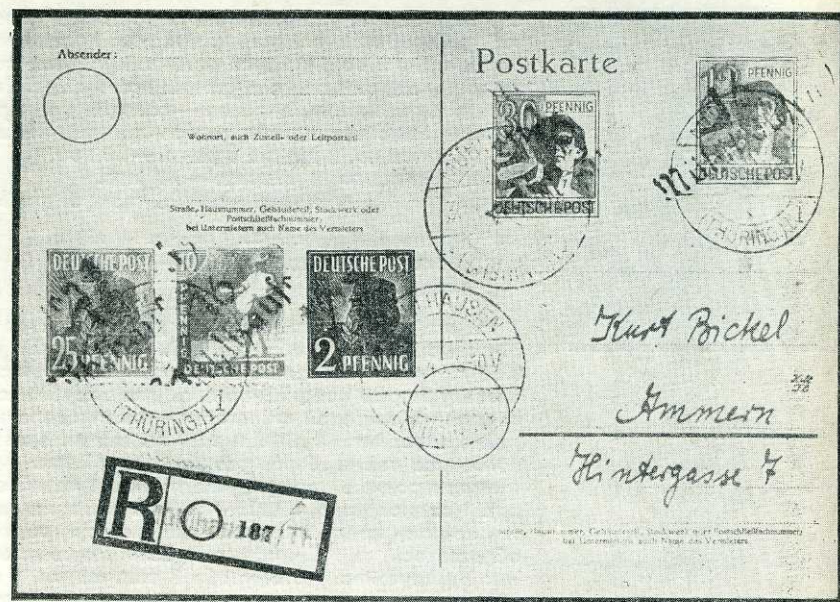
ПОЧТОВЫЙ ОКРУГ 3 БЕРЛИН

К почтовому округу 3 Берлин относился советский сектор Большого Берлина. Надпечатки на марках производили 56 почтамтов и почтовых отделений. Для этого они использовали 140 штемпелей, из которых 23 с латинским шрифтом. Резиновых штемпелей было 3 (Берлин — Хохеншенхаузен — 2 типа и Берлин — Кепеник). Цветной краской сделаны такие надпечатки: фиолетовой — Берлин 55, Берлин — Кепеник и Берлин — Нидершеневайде, Берлин — Хохеншенхаузен, красной — Берлин — Кепеник. Наиболее редкие — Берлин W 8a, Берлин 16h, Берлин N 54a, Берлин — Мюггелхейм. Встречается много фальшивых надпечаток, которые сделаны поддельными штемпелями, а также и настоящими, но не применявшимися для надпечаток или изготовленными позже. Наиболее искусно изготовлены фальшивые надпечатки — Берлин 4, 7, 8, 17, 25, 54, 66, 92, 113, 115, Берлин — Баумшуленберг, Берлин — Бонсдорф, Берлин — Каров, Берлин — Каульсдорф, Берлин — Лихтенберг. Их порой трудно отличить от подлинных.

Кроме марок, были надпечатаны и маркированные открытки — 10 пф. [2523 шт.], 12 пф. [8600 шт.] и 30 пф. [446 шт.].

ПОЧТОВЫЙ ОКРУГ 14 ДРЕЗДЕН

К почтовому округу 14 Дрезден относилась вся Восточная Саксония. В него была включена также часть быв-



шего почтового округа Бреслау. К 1948 г. все контрольные штемпеля заменили новыми — с номером 14. Здесь не встречаются штемпеля с номерами других почтовых округов. В почтовом округе 14 право делать надпечатки на марках было предоставлено 101 почтамту. Однако этого права не использовали Дрезден А7, Вайнбела, Дюррерсдорф и Зиебенлен. Некоторые почтамты производили надпечатки штемпелями подчиненных отделений. Использовались штемпеля 268 типов, из которых 87 — с латинским шрифтом. Резиновых штемпелей было 17.

ФИОЛЕТОВЫЕ НАДПЕЧАТКИ — Дрезден А19, 20, 23, 24, 26, 29, 32, 36, 42, 43, 47, 50, А53, Баутцен 1, 2, 3, Вайсвассер, Вайссенберг, Вильсдруфф, Готтлэйб, Золанд, Лёбау, Нойхаузен, Нойкирх, Нойзальц — Шпремберг, Нидеркуннерсдорф, Нидеродервиц, Оберкуннерсдорф, Риечен, Ротенбург, Руланд, Хорка, Ширгисвальде; **КРАСНЫЕ** — Дрезден 8, 20, А26, 36, Диппольдисвальде, Нидерзедлиц.

Полные серии с красной надпечаткой существуют только со штемпелем Диппольдисвальде.

Почтамты Ниески и Руланд надпечатывали марки штемпелем «а14», не указывая города. Обе надпечатки — фиолетовые.

Наиболее редкие надпечатки — Дрезден 41, Берггиссхюбель, Гросс-Зерхен, Лауэнштейн, Лиебштадт, Пилльнитц, Приестевитц — Ланд, Торно, Франценштейн, Шлейфе.

Часто встречаются фальшивые надпечатки — Дрезден А15, 21, 25, 44,

53, 54, Банневиц, Граупа. Они выполнены настоящими штемпелями, которые, однако, для надпечаток не применялись.

На почтамте Нидерзедлиц по частной инициативе большой цифрой 76 (она расположена в круглой рамке) было надпечатано сто серий (по одному листу). Чтобы легализовать эту надпечатку, 10 серий направили в Главную почтовую дирекцию в Дрезден, которая отказалась признать ее законной. Эти марки — спекулятивной ценности они не представляют.

Необходима экспертиза следующих надпечаток — Дрезден 6, А19, 26, А39, Баутцен, Виднитц, Герлиц, Геррхут, Майссен, Мускау, Пирна 3, Риеза, Фрейберг, Цитау, Эйбау. Среди них встречаются фальшивые. Были надпечатаны и маркированные открытки — 10 пф. [7689 шт.], 12 пф. [88757 шт.] и 30 пф. [2121 шт.]. Кроме того, известны надпечатки на открытках службы розыска родственников, хотя знак оплаты на них нельзя считать маркой в обычном понятии. В большинстве случаев эти открытки без всяких надпечаток с 24,6 по 10,7 1948 г. продавались на новые денежные знаки.

ПОЧТОВЫЙ ОКРУГ 16 ЭРФУРТ

В почтовый округ 16 Эрфурт была включена Тюрингия. Во время денежной реформы на марках, имевшихся здесь, надпечатаны названия 186 почтамтов и почтовых отделений. Надпечатки сделаны штемпелями 297 типов, из них с латинским шрифтом 27

штемпелей. Резиновых штемпелей было 2 (Мойзельвиц 2 типа). В Мойзельвице и Мюльхаузене надпечатки выполняли еще и нумератором, которым проставляли дату и порядковый номер.

ФИОЛЕТОВАЯ КРАСКА применялась для надпечаток в Бойрене, Бад Зульце, Бланкенхайне, Вайде, Вингероде, Гейсмаре, Гераберге, Грёфенроде, Гроссхерингене, Готе, Киндельбрюке, Лойтенберге, Лиобенштейне, Лобенштейне, Мойзельвице, Роттенбахе, Удере, Финстербергене, Фридрихсроде, Хайлигенштадте, Швейне, Штейнбахе; красная — в Вайде, Грёфенроде, Зуле, Крафтсдорфе, Мюльхаузене 2, Фридрихсроде, Хайлигенштадте и Эрсхаузене.

Встречаются марки в парах, на каждой из которых сделана надпечатка другим штемпелем. Например, 16 Удер /16 Вингероде; 16 Гейсмар/16 Бойрен.

Редкие надпечатки — Дорнбург, Геффель, Ниедерпельниц, Роттенбах, Фрёттштедт, Харра.

Часто встречаются такие фальшивые надпечатки — Альтенбург, Арольда, Бад Зульца, Веймар, Гера, Заальфельд, Зоннеберг 2, Иена, Кала, Катцютте, Мейнинген, Мойзельвиц, Оельце, Шварцбург, Швейна. Сделаны надпечатки и на маркированных открытках — 10 пф. — 375 штук, 12 пф. — 38675 штук и 30 пф. — 364 штуки. Были надпечатаны и открытки службы розыска родственников.

ПОЧТОВЫЙ ОКРУГ 20 ГАЛЛЕ

В 1945 г. в почтовый округ 20 Галле был включен почтовый округ 29 Магдебург. Отдельные почтамы этого округа, желая ускорить работу, применяли для надпечаток изъятые из употребления старые штемпеля с номером 29. Например, 20 Дессау 1 и 29 Дессау 1, 20 Зальцведель и 29 Зальцведель и другие. Поэтому в округе 20 имеются надпечатки с номером 29.

Право производить надпечатки было предоставлено 154 почтамтам. Однако 8 этим правом не воспользовались. Остальные 146 применяли для надпечаток не только свои, но и штемпеля подчиненных отделений. В округе существовало 264 различных штемпеля с номером 20 (из них 87 с латинским шрифтом) и 51 штемпель с номером 29 (из них 17 с латинским шрифтом). В округе 20 был использован один резиновый штемпель, две надпечатки сделаны нумератором. Существует еще 9 надпечаток с цифрой 2°. Она изготовлена так. В номере 29 у цифры 9 удалена нижняя часть. Таким путем была сделана попытка привести в соответствие номера штемпелей с номерами почтовых

округов. Подобные надпечатки выполнены в Акене, Грёнингене, Кведлинбурге, Кётене, Мёкерне и Рагуне. Причем в Грёнингене штемпель «исправлен» после того, как было сделано несколько надпечаток штемпелем с номером 29.

ФИОЛЕТОВЫЕ НАДПЕЧАТКИ производились на почтамтах — Бад Шмиедеберг, Барлебен, Боквиц, Бург, Зандерслебен, Зеехаузен, Кальбе, Магдебург, Ошерслебен, Эльстерверда (округ 20), Арлендзее, Дрейлебен, Зоммерсдорф, Эркслебен (округ 29); красные — Барлебен, Претч; синечерные — Ошерслебен и зеленые — Претч.

Стоит отметить, что надпечатка 20 Магдебург черного цвета более редкая, чем фиолетовая.

Некоторые надпечатки интересны тем, что в них нет названия почтамта. На марке отгиснут только номер округа. Такие надпечатки были сделаны в Биедеритце, Гроссоттерслебене и Магдебурге (11 типов).

Существуют пары марок с разными надпечатками. Например, 20 Шохвиц /20 Ердборн; 20 Пёзен/ 20 Эльстерверда. Наиболее редкие надпечатки — Гютерглюн, Ройтцш, Штёкхайм, Эленд. Фальшивые надпечатки сделаны штемпелями, не бывшими в употреблении, — Вольмирштедт, Герсбах Зальцведель 1, Кведибург, 2° Кетен, Лютерштадт Эйслебен. Часто встречаются такие фальшивые надпечатки — Биттерфельд, Брена, Вегелебен, Галле, Гарцгероде, Клейнванцлебен, Магдебург, Мерзебург, Остервиик, Ошерслебен, Претч, Росслау, Хальберштадт, Хеттштедт, Хольцвайссиг, Шёнебек, Штассфурт, Штендаль, Цайтц. Были надпечатаны и маркированные открытки — 10 пф. (1280 шт.), 12 пф. (201399 шт.) и 30 пф. (403 шт.), а также открытки службы розыска, на которых больше всего надпечаток округа 20.

ПОЧТОВЫЙ ОКРУГ 27 ЛЕЙПЦИГ

Почтовый округ 27 Лейпциг, ликвидированный в 1934 г., в 1946 г. был восстановлен и в него включили почтовый округ 41 Хемниц. Территориально округ 27 совпадал с Западной Саксонией.

К 1948 г. крупные почтамы бывшего округа 41 применяли еще старые контрольные штемпеля с номером 41, в то время как небольшие почтовые отделения уже были снабжены новыми штемпелями с номером 27. Правом надпечатки воспользовались 51 почтамы в округе 27 и 77 почтамы бывшего округа 41.

Для надпечаток в округе 27 был использован 231 штемпель, из них с латинским шрифтом 78. Резиновых

штемпелей было 3, нумераторов — 2. В бывшем округе 41 было использовано 184 штемпеля, из них с латинским шрифтом 2.

Надпечатки фиолетовые — Хемниц (22 отделения), Бёлитц—Эренберг, Беренвальде, Калленберг, Мариеней, Нерхау, Оттендорф, Пегау, Рёрсдорф, Рёта, Рохлиц, Туле (округ 27) и Хемниц (3 отделения); красные — Лейпциг 3, 15, Лейсниц (округ 27) и Нойсдорф (округ 41) и синие — Лейсниц. Почтамы Лейпциг 1 делали надпечатки штемпелем без номера. Штемпель фиолетовый, резиновый, известен только на марке № 1156. Аналогичный штемпель применялся и на почтамте Лейпциг 21. В Хартманнсдорфе и Хольцхаузене названия почтамов на марках не отпечатывались.

Почтамы Мееране на каждые 4 марки ставил служебную печать фиолетового цвета (только на марке № 1156). На почтамте Шварценберг—Нейвельт, кроме контрольного штемпеля, ставился еще один с цифрой 12 красного или фиолетового цвета. Он встречается на марке № 1160. Всего было надпечатано 15 листов (по 100 штук). Наиболее редкие надпечатки — Адорф Эрцгеб, Беренвальде, Бобеннойкирхен, Верда, Затцунг, Кемтау, Коттенгрюн, Куннерсдорф, Леукерсдорф, Мильденау, Поссек, Цвота, Эбмат.

Фальшивые надпечатки выполнены штемпелями, изготовленными позже или не бывшими в то время в употреблении, — Адорф, Ауэрбах, Глаухау, Лангенберсдорф — Вердау, Ленгенфельд, Лобштедт—Борна, Нойкирхен, Райхенбах, Цвиккау.

В экспертизе нуждаются надпечатки: Лейпциг 9, 22, 24, 25, Ауэ, Гашвиц, Нойкирхен, Тауха, Хемниц, Хонштедт, Энгельсдорф (округ 27), Хемниц, Бад Эльстер, Глаухау, Нечкау, Плауэн, Райхенбах, Тройен, Цвиккау, Шварценберг (округ 41). Среди них немало искусно изготовленных фальшивок.

Были надпечатаны также и открытки: округ 27 — 10 пф. (8690 шт.), 12 пф. (11047 шт.) и 30 пф. (623 шт.), округ 41 — 10 пф. (161 шт.), 12 пф. (37014 шт.) и 30 пф. (245 шт.).

ПОЧТОВЫЙ ОКРУГ 36 ПОТСТАМ

Почтовый округ 36 Потсдам расположен на территории Брандербурга. Марки надпечатывались контрольными штемпелями 171 почтамта и почтового отделения. Всего использовалось 240 различных штемпелей, из которых 123 были с латинским шрифтом. Резиновых — 22. Фиолетовая краска для надпечаток применялась на почтамтах — Барут, Бернау, Борним, Бранд, Брюк, Вальтерсдорф, Вандлиц, Вердер, Вернойхен, Вустер-

марк, Гроссбеерен, Гросс—Кройц, Креммен, Лаутаверк, Лёвенберг, Меркиш—Бухгольц, Михендорф, Нойцелле, Петерсхаген, Потсдам—Бабельсберг 1, Рейнсберг, Рюдерсдорф, Тройенбритцен, Шведт, Шёнейхе, Шипкау, Шёнвальде, Штансдорф, Цеденик, Цеперник, красная — Вердер, Вриеце, Шёнвальде; синяя — Потсдам — Бабельсберг 1.

Наиболее редкие надпечатки — Альтенгоф, Блюменхаген, Зейлерсгоф, Люботц, Маркенталь, Треббин.

Фальшивые надпечатки сделаны штемпелями, не бывшими в употреблении или изготовленными позднее — Ангермюнде, Боргсдорф, Гроссрешен, Иоахимсталь, Кольквитц, Саармунд, Фридрихсхайн, Форст, Штребитц, Эберсвальде.

Необходима экспертиза следующих надпечаток — Альтенгоф, Бад Сааров, Биркенвердер, Вильдау, Виттенберге, Вустерхаузен, Капут, Коттбус, Кёнигс—Вустерхаузен, Михендорф, Потсдам, Финстервальде, Шпремберг, Штраусберг. Среди них много подделок.

Почтамт Ной—Петерсхайн, кроме своего штемпеля, использовал для надпечаток штемпель «35 Зульмиршютц», который попал сюда во время войны. Надпечатка этим штемпелем существует на марках №№ 1157 — 1166, 1168, 1171 и 1125, 1128, 1147, 1149.

Надпечатки на открытках — 10 пф. [5932 шт.], 12 пф. [76282 шт.], 30 пф. [123 шт.]. Известны надпечатки и на открытках службы розыска.

ПОЧТОВЫЙ ОКРУГ 37 ШВЕРИН

В 1945 г. к почтовому округу 37 Шверин, расположенному на территории Мекленбурга, была присоединена часть бывшего почтового округа 38 Штеттин. К 1948 г. еще не все поч-

тамты бывшего округа 38 были снабжены новыми контрольными штемпелями с номером 37. Поэтому существует значительное количество надпечаток со старым номером округа [38]. Некоторые почтамты, например Грейфсвальд, использовали для надпечаток как новые [37], так и старые [38] контрольные штемпеля. В округе 37 сто три почтамта для надпечаток применяли 160 контрольных штемпелей, из них с латинским шрифтом — 38, резиновых — 12, нумераторов — 5. В округе 38 использовались 29 штемпелей 16 почтамтов. Два штемпеля были с латинским шрифтом. Надпечатки фиолетового цвета — Альбек, Бютцов, Варин, Гнойен, Загард, Нойклостер, Нойхауз, Нейштадт—Глеве, Пенцлин, Плау, Рибнитц, Тетеров, Узедом, Херингсдорф, Штавенхаген; красного — Барт; синего — Гнойен, Шёнберг. Почтамты Альтенкирхен, Бютцов, Варин, Нойхауз, Узедом и Херингсдорф надпечатки делали резиновым штемпелем. Название почтамта на нем заключено в прямоугольную рамку.

На почтамте Штернберг для надпечаток использовался также треугольный штемпель с цифрой 37. Этот штемпель обычно применяется для оформления почтовых отправлений наложенным платежом.

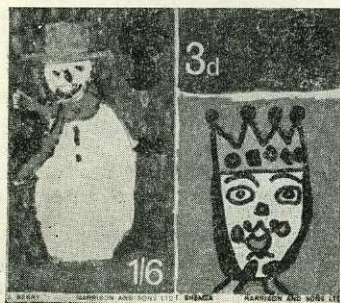
Наиболее редкие надпечатки — Випперов, Оертценгоф, Трент. Рекомендуется проводить экспертизу таких надпечаток — Анклам, Бинц, Бютцов, Грабов, Дассов, Деммин, Заснитц, Зеллин, Казенов, Лойтц, Тантов, Циерцов, Шверин. Среди них немало искусно выполненных фальшивок. Были надпечатаны и открытки — 10 пф. [151 шт.], 12 пф. [37014 шт.] и 30 пф. [245 шт.], а также открытки службы розыска.

В заключение несколько слов о так называемых «фальшивках Клейне». Западно-берлинский «фальшивома-

рочник» Клейне был привлечен к уголовной ответственности. При обыске у него обнаружили контрольные штемпеля 3 Берлин 17 [три типа], 3 Берлин 113, 3 Берлин 8, 41 Оельснитц, [Эрцгеб] 1, 16 Мейнинген, 29 Эйслебен, 20 Остервиек, 38 Заснитц, 20 Ашерслебен, 16 Гоесснитц, 16 Оельце, 38 Анклам, 20 Росслау, 36 Капут. Этими штемпелями он изготовлял фальшивки. Поэтому нужно быть особенно осторожным, приобретая марки с указанными надпечатками.

Мы рассмотрели особенности надпечаток каждого из почтовых округов, существовавших в 1948 г. на территории нынешней Германской Демократической Республики. Всего известно около 2000 различных штемпелей примерно с 1100 названиями почтамтом и почтовых отделений. Полная коллекция марок с перечисленными надпечатками должна состоять примерно из 30000 штук. Поэтому перечислять все надпечатки в одной статье невозможно. Тут рассказано о наиболее типичных надпечатках. Об остальном можно узнать из специальной литературы. Значительный интерес представляют подобные надпечатки на письмах. При этом надо учесть, что марки с надпечатками находились в обращении на всей территории нынешней ГДР, а не только там, где они были выполнены. Поэтому иногда на письме штемпель почтамта отправления не сходится с названием почтамта на марке. Марки периода денежной реформы могут о многом рассказать. Они — свидетели рождения Германской Демократической Республики.

Н. ВЛАДИНЦ



ПО РИСУНКАМ АНГЛИЙСКИХ ДЕТЕЙ

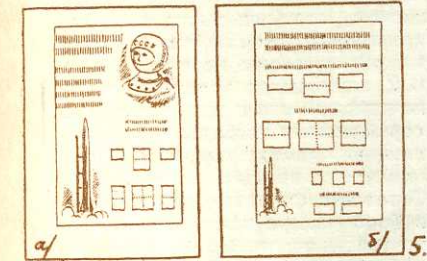
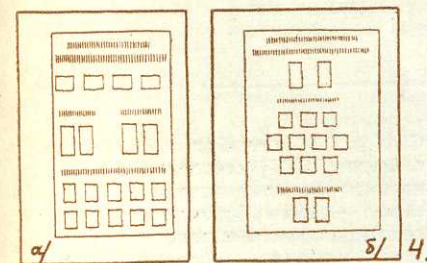
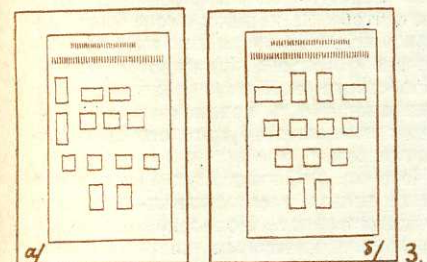
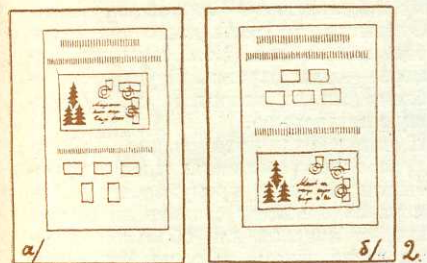
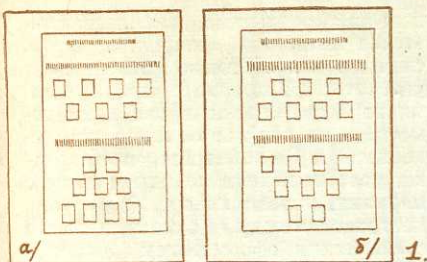
Впервые в истории почты Англии поступили в обращение две новогодние марки, которые выполнены по рисункам детей.

Первую марку — король из английской сказки — нарисовала шестилетняя Тасвир Шемза из Стаффорда. Вторая марка с изображением снеговика выполнена по рисунку шестилетнего Джеймса Берри из Лондона.

Марка номиналом в три пенса отпечатана в шесть красок, марка номиналом в 1 шиллинг 6 пенсов — в пять красок. На конверте первого дня — Дед-Мороз

ВЫ ГОТОВИТЕСЬ К ВЫСТАВКЕ

Читатели нашего журнала, познакомившись со статьей „Алхимия золотых медалей“ („Филателия СССР“ № 1, 1966 г.), просят продолжить разговор о том, как оформлять выставочные листы. Мы выполняем эту просьбу.



А Б В Г Д

А Б В

А Б В

А Б В Г

ФИЛАТЕЛИЯ СССР

1.

2.

3.

4.

5.

6.

Вы хотели бы участвовать в филателистической выставке. У вас накопилось достаточно материала. Не вызывает сомнений и содержание коллекции. Единственная загвоздка: как разместить все, чем вы располагаете, на альбомных листах, как их оформить? Прежде всего нужно выбрать листы. Их много, и размеры у них разные. У нас наиболее распространены листы «Абриа», «КА-БЕ» (производство ГДР), формат которых 275×310 мм, и листы такого же размера, выпускаемые Главной филателистической конторой. Разумеется, есть и другие, но они имеют небольшие отклонения от формата «Абриа». На выставках каждый стенд рассчитан, как правило, на двенадцать листов «Абриа». Однако это вовсе не значит, что на них нельзя разместить листы и других размеров. Можно наконец изготовить их и самим. Формат все тот же — 275×310 мм. Хочу подчеркнуть, что величина листа — не препятствие для экспонирования коллекции, которую вы готовите на выставку.

Теперь несколько слов о цвете, о его оттенках. Существуют листы белые, кремовые, цвета слоновой кости. Чисто белые утомляют глаз и, кроме того, у них есть одно весьма неприятное свойство: со временем они желтеют. Не рекомендуется использовать красные, синие, зеленые и желтые листы. В 1957 году в Москве на Всемирном фестивале молодежи и студентов устраивалась филателистическая выставка. Кто видел ее экспозицию, тот, вероятно, помнит, какое неблагоприятное впечатление произвели коллекции, размещенные на синих и красных листах. Лучшее всего — цвет слоновой кости. Для некоторых экспонатов — черный. В частности, для тех, в которых много писем, блоков и других крупноформатных материалов. Итак, листы выбраны. Теперь на них можно размещать все, что входит в вашу коллекцию. Но прежде чем это сделать, набросайте эскиз каждого листа и оцените общее впечатление.

Убедившись, что оно благоприятное, начинайте оформлять коллекцию. Пространство листа постарайтесь использовать рационально. На нем должно быть примерно одинаковое количество марок: стандартных 12—16, крупноформатных не менее 5. Многомарочная серия пусть займет два листа. На рис. 4а дана схема листа, перегруженного марками, на рис. 4б — схема листа, на котором меньше количество почтовых миниатюр позволило оформить его более красиво. Вовсе не обязательно наклеивать марки симметрично. Однако каждую из них расположите вертикально, то есть так, чтобы нижняя ее часть была параллельна горизонтальной стороне листа. Исключение составляют ромбовидные марки. Расстояние между марками обычно 5 мм, между их рядами — 15—25 мм. Желательно, чтобы первый ряд марок был на одном расстоянии от верхней кромки на всех листах, а последний — от нижней. Допустимы, однако, и некоторые отклонения.

Если над первым рядом есть какой-либо текст, то это не должно влиять на расположение марок. Размещая серии на листах, марки наклеивайте по номиналам. Правда, иногда этот принцип можно и нарушить. Особенно, если у вас тематическая коллекция. На рис. 3а дана схема расположения по номиналам, на рис. 3б — та же серия, но размещенная с учетом формата марок. Конверты, блоки и другие крупноформатные материалы располагайте в нижней части листа (рис. 2а и 2б). Если они окажутся у вас сверху, то подавят марки. Теряется и зрительный эффект. Чтобы избежать монотонности, ряды марок на листах сделайте различной длины. Скажем, в серии — 12 марок. Не стоит наклеивать их по четыре в ряд. Лучше такой вариант: 3; 5; 4. Как правило, марки одинакового формата располагают на одной линии. Если же нужно сместить некоторые марки одного ряда, то делают это на $\frac{1}{3}$ — $\frac{1}{2}$ их высоты вверх или вниз. Если вы хотите добиться наи-



более благоприятного впечатления, варьируйте расположение марок на листах. На рис. 1а и 1б приведены две схемы: одна — удачного расположения марок, другая — неудачного. Разумеется, дать рекомендации на все случаи жизни невозможно. Тут большую роль играют ваши знания и вкус.

Знакомясь с некоторыми коллекциями, нередко видишь, что на каждом листе — серия марок и конверт. Такой лист отталкивает зрителя своей монотонностью. В хронологических коллекциях выдерживайте хронологичность выпусков. Однако можете ее нарушить, если вы нашли способ расположить марки более рационально. В специализированных коллекциях есть серии с большим количеством разновидностей. Одной из них иногда посвящают целый лист, а то и несколько. Размещая марки, прежде всего выделите основную серию, а затем расклеивайте разновидности. Если же основные марки и разновидности оказались вместе, то у зрителя не будет целостного впечатления о серии.

Каждой марке на листе отводите свое место. Поместите ее либо на специальное поле, снабженное рамкой, либо в пакетик из целлофана или пластика. Учтите, что целлофан сжимается. Поэтому необходимо под марку подкладывать картонку. Рамку вокруг марки обводите черной или темно-синей тушью. Иногда используют и красно-коричневую. Цвет рамок и подписей в каждом случае выбирайте, исходя из замысла и общего оформления коллекции. Рамку постарайтесь вычертить аккуратно. Подчистка не допускается.

Марки обычно крепят наклейками, хотя в последнее время все больше филателистов отказываются от них. После того, как вы распределили на листе весь материал, делайте подписи и оформляйте всю коллекцию. Но прежде тщательно отредактируйте текст. Он должен быть лаконичным, емким по смыслу.

В тематических коллекциях текст — связующее звено между марками и другими филателистическими материалами. Лаконичность и тут необходима. Длинные тексты отпугивают зрителя (не считая того, что большую надпись и сделать-то нелегко). Громоздкие тексты — признак того, что филателистические знания автора коллекции неглубоки.

Текст тематических коллекций состоит из двух частей — тематической и филателистической. Первая раскрывает тему, а вторая — филателистический материал.

Над текстом тематической коллекции поработайте особенно тщательно. Надписи делайте соответствующими

шрифтами. Для хронологических коллекций, а также для коллекций на технические, научные и другие темы подойдет обычный стандартный шрифт. Коллекции, посвященные искусству, литературе, культуре, истории, часто подписывают различными фигурными шрифтами, например, каллиграфическим. Примеры шрифтов даны на рис. 6.

Оформляя тематические коллекции, не увлекайтесь большим количеством иллюстративного филателистического материала. На одной из выставок демонстрировалась коллекция, в которой на одном из листов были две марки, две открытки, спичечная этикетка и виньетка. На том же листе была изображена еще и эмблема соревнований. Две яркие открытки — одна с изображением велосипедов, другая с изображением города — подавили марки.

На рис. 5 представлена схема листа коллекции, посвященной первому полету человека в космос, на рис. 5а слишком мало марок, но много иллюстраций, на рис. 5б марок больше; и на них сосредоточивается внимание).

Расположение марок на листах тематических коллекций может быть самым различным — симметричное и асимметричное. Помните только об одном: на листе должна доминировать марка, и только марка. Все остальное подчиняется ей.

В тематических коллекциях часто ис-

пользуют различные филателистические материалы (открытки, карты, схемы и т. п.). Однако этим не стоит увлекаться. Открытки с изображениями городов, картин лучше всего поместить на титульном листе или на последнем. Не забывайте, что открытки, расположенные на одном листе с марками, подавляют их. Кроме того, контраст между самостоятельным графическим оформлением листов и открытками слишком велик, и поэтому впечатление от листов снижается. Открытки, эмблемы часто заменяют большие тексты. Но... семь раз отмерь — один отрежь. Неудачная эмблема может испортить даже хорошую коллекцию.

И еще некоторые замечания. На международных выставках требуют, чтобы листы были пронумерованы. Номера лучше всего ставить на нижней кромке лицевой или обратной стороны листа. Кроме того, на большинстве международных выставок требуют, чтобы на каждом листе была подпись коллекционера или же штампель с его фамилией или монограммой. Избегайте ошибок в надписях. Если на листах есть надписи на иностранных языках, то будьте особенно внимательны.

Конечно, оформленную коллекцию еще нельзя рассматривать как нечто окончательное. Появление дополнительного материала влечет за собой постоянные изменения и переработку некоторых листов.

“БРНО — 1966,”



С 11 по 25 сентября 1966 года в г. Брно (ЧССР) состоялась национальная выставка почтовых марок «Брно — 1966». Президиум Союза чехословацких филателистов обратился к союзам коллекционеров соседних стран с предложением экспонировать на выставке по три коллекции, которые уже были однажды отмечены на международных вернисажах золотыми, позолоченными или, в крайнем случае, серебряными наградами. Эти коллекции демонстрировались вне конкурса в почетном классе. Советские филателисты направили в Брно четыре коллекции: «Знаки почтовой оплаты Тувы» (С. М. Блехман, Москва), «Лениниана» (С. В. Введенский, Ленинград), «Почтовые марки Азербайджана» (Е. С. Войханский, Баку), «Почтовые марки Грузии» (В. С. Котлов, Баку). Все советские коллекции отмечены позолоченными плакетками.

ФИЛАТЕЛИЯ В НАРОДНОЙ РЕСПУБЛИКЕ БОЛГАРИИ

С этого номера наш журнал будет систематически публиковать статьи по истории развития филателии в странах социалистического содружества, подготовленные редакторами филателистических журналов.

Филателистическое движение в Болгарии зародилось в конце прошлого столетия. После окончания русско-турецкой войны 1877—1878 гг. братский русский народ принес болгарам национальное освобождение и независимость. В новой Болгарии начинается бурное культурное развитие. Прежние рабы, изнемогавшие под пятивековым османским игом, обретая свободу, стараются наверстать упущенное, догнать передовые народы.

В среднегорском городке Панагюрище в 1891 г. загорелась искра филателии. Известный деятель просвещения и культуры Анастас Кирилов, сын одного из руководителей революционного комитета Апрельского восстания 1876 г., издает первый в Болгарии и на Балканском полуострове филателистический журнал «Тимброфил».

Через два года во втором по величине городе страны Пловдиве возникает первая филателистическая организация со своим печатным органом «Голос болгарского тимброфильского общества». Она получает марки от почтовой администрации, снабжает ими своих членов, налаживает обмен, участвует в Международной филателистической выставке в Милане (Италия).

Трудности, связанные с выпуском первых филателистических журналов, были настолько велики, что их издание пришлось приостановить. Но филателистическое движение растет, количество коллекционеров увеличивается. В 1909 г. снова начинают выходить филателистические журналы и газеты в различных городах страны.

В 1938 году на Учредительном конгрессе был создан Союз болгарских филателистов со своим печатным органом — журналом «Пощенска марка» («Почтовая марка»), который в 1948 году переименован в «Филателен преглед» («Филателистический обзор»). Всего в течение этого периода выходило около 30 различных общественных и частных филателистических изданий.

Союз болгарских филателистов — один из старейших членов ФИП. Делегаты Болгарии принимали участие в работе почти всех международных конгрессов. Союз поддерживает связи с филателистическими обществами большинства стран мира, особенно социалистических. Самые тесные контакты установлены с коллекционерами Советского Союза. И это не случайно, так как в Болгарии многие интересуются советскими почтовыми марками, ведь недаром при Софийском филателистическом обществе есть даже секция любителей марок СССР.

Союз болгарских филателистов был участником различных выставок: общенациональной (1964 г.), «Болгаро-советской дружбы» (1965 г.), «Балканфила—Варна, 1965». Идея последней выставки — укрепление мира и дружбы между балканскими народами. Такие выставки будут проводиться ежегодно, поочередно в каждой стране. Вторая, например, «Балканфила-II — Стамбул, 1966» состоялась в Турции. Следующая запланирована в Румынии.

Большую организационно-массовую и воспитательную работу проводит Союз болгарских филателистов. Он объединяет примерно 100 обществ в стране, созданных по территориальному принципу. От них союз получает 25 процентов отчислений от членских взносов. Снабжает их филателистическими материалами, обеспечивает стендами и оказывает техническую помощь в организации выставок. Местные общества устраивают встречи, обмениваются опытом работы, проводят собрания, организуют кружки начинающих коллекционеров.

Кроме 25 процентов отчислений от членских взносов в фонд союза до последнего времени поступали субсидии Министерства связи, а с 1965 г. — надбавка с одной из выпускаемых серий марок. Надбавка с другой серии поступает в фонд «Постройки дома филателиста».

Ежегодно в октябре у нас проходит «Агитационный месячник филателии и почтовой марки». В это время филателистические общества совместно с почтовыми отделениями организуют торжественные собрания, выставки. С 14 мая 1966 года стал проводиться «День почтовой марки» (14 мая 1879 года поступили в обращение первые болгарские марки). В этот день газеты и журналы помещают материалы о филателии, пропагандируют болгарские почтовые марки.

Наш Союз филателистов много внимания уделяет подрастающему поколению — детям и юношеству. Для них каждый год в школах, домах пионеров и при обществах создаются филателистические кружки. Обычно ими руководят учителя-филателисты или опытные коллекционеры. Союз направляет всю работу кружков. Он снабжает общества специально подготовленными лекциями, тематическими планами и другими материалами. В прошлом году издано «Руководство по филателии» — ценное пособие для руководителей кружков. Когда заканчивается учебный курс, устраиваются филателистические выставки, проводятся торжества, на которых юным коллекционерам вручают дипломы и принимают их в члены филателистических обществ.

Работа с молодежью и детьми расширяется с каждым годом. Почти повсюду есть хорошие руководители кружков. К ним молодежь обращается за помощью, советом. Много юных членов союза участвует в местных и международных выставках. Например, на национальной выставке в 1964 году экспонировались коллекции двадцати четырех молодых филателистов, а на Первой балканской «Балканфила—Варна, 1965» — тридцати двух.

Большую помощь молодым филателистам оказывает орган союза журнал «Филателен преглед». В постоянном разделе «Для молодого филателиста» публикуется различная информация о молодежных кружках.

В декабре прошлого года состоялся X конгресс болгарских филателистов. Его делегаты обсудили вопросы организационно-массовой и воспитательной работы, а также деятельности кружков юных коллекционеров. Решения, принятые на этом конгрессе, определили направление дальнейшего развития филателистического движения в Болгарии.

Перевела
с болгарского
И. БРАЙНОВСКАЯ

ТОДОР ГАРВАНОВ,
Главный редактор
«Филателен преглед»



ДЕВЯТЬ МАРОК
И
ОДИН ДОМ
ДВАДЦАТЬ ПЯТЬ МЕМОРЕАЛЬНЫХ
ДОСОК
КВАРТИРА
— МИНЕРАЛОГИЧЕСКИЙ МУЗЕЙ

Он действительно необыкновенный, этот старинный дом, что вот уже 200 лет стоит, будто на часах истории, у набережной лейтенанта Шмидта: строгий стиль, массивный портик, колоннада. Но только не в этом его главная достопримечательность.

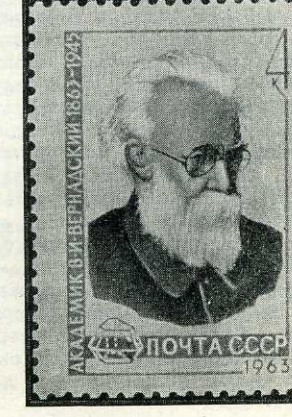
На фасаде, словно ордена на груди ветерана труда, красуются двадцать пять мемориальных досок. Здесь, под этой старой крышей, жили, трудились, совершали открытия крупнейшие ученые нашей страны. А сегодня в кабинетах тех, кто ушел из жизни, дело их продолжают советские инженеры, академики, изобретатели.

...Двадцать пять мемориальных досок! Пройдите вдоль них и вы как бы совершите необычное путешествие по знаменательным вехам отечественной науки. Сегодня к этой своеобразной каменной летописи можно еще присоединить и другую — филателистическую. Девять почтовых марок посвящены жителям этого уникального здания. О них и хочется рассказать.

В конце XVIII века поселился здесь конструктор-самоучка, механик и изобретатель Иван Петрович Кулибин, который долгие годы возглавлял мастерские Академии наук. Он создал знаменитые карманные «планетные» часы, разработал проект и построил модель одноарочного моста через Неву, сконструировал прототип современного прожектора, сделал повозку-самокатку, имевшую оригинальное тормозное устройство и рулевое управление, построил лифт.

Изобретательность этого удивительного человека была неистощимой. К 220-летию со дня рождения Кулибина советская почта выпустила памятную марку с репродукцией его старинного портрета.

Здесь жил один из основателей петербургской математической школы Михаил Васильевич Остроградский. Выдающийся ученый оставил неизгладимый след в истории русской математики. В этом доме он прожил тридцать лет, здесь же закончил свой жизненный путь, создав широкоизвестные труды в области математического анализа и теоретической механики.



Жил здесь и другой знаменитый математик Пафнутий Львович Чебышев. Он сделал ряд исключительно важных открытий, положил начало развитию в математике новых ее отделов. Основные его работы относятся к теории машин и механизмов. Этот гениальный ученый воспитал большую плеяду выдающихся русских математиков. Двое из них, А. А. Марков и А. М. Ляпунов, также жили в этом славном обиталище русских ученых. Андрей Андреевич Марков провел много интересных исследований по теории чисел и теории вероятностей, немало сделал в области математического анализа. Александр Михайлович Ляпунов прославил отечественную науку созданием современной строгой теории устойчивости, равновесия и движения механических систем.

Долгие годы жил и работал в этом уникальном доме выдающийся русский зоолог и эмбриолог Александр Онуфриевич Ковалевский, один из основателей экспериментальной и эволюционной гистологии.

Академик Владимир Иванович Вернадский — крупнейший советский естествоиспытатель, минералог и геохимик также был одним из обитателей этого дома. Главная его заслуга перед человечеством — созданная им наука о химии земли. Многие годы отдал Владимир Иванович собиранию уникальных коллекций минералогического музея Петербургского университета. Он был и ученым хранителем этих коллекций. Позднее Вернадский стал директором Геологического и минералогического музея Академии наук. Три года назад столетие со дня рождения ученого ознаменовано выпуском специальной почтовой марки.

О трех следующих жильцах этого дома расскажу несколько подробнее. Во-первых, потому, что в их квартирах мне посчастливилось бывать, во-вторых, эти ученые и сами были в своем роде коллекционерами.

Первый из них — долголетьи президент Академии наук СССР, отец русской геологии Александр Петрович Карпинский. До перевода Академии наук в Москву Александр Петрович жил во втором этаже над портиком. В 30 лет он уже был профессором Горного института. Его боготворило студенчество, видя в нем образец необычной любви и приверженности к науке.

В квартире президента старшая дочь его Евгения Александровна показала мне уникальную библиотеку, которую всю жизнь собирал и пополнял ученый-энтузиаст. Это были книги на многих языках, собрание, которому могло позавидовать любое крупное научное учреждение. После смерти Александра Петровича библиотека была передана в дар государству.

В кабинете Александра Петровича я видел много изделий из уральских камней, к которым у него была особая страсть. Они вызывали в его памяти дорогие воспоминания о странствиях по Уралу, этой грандиозной кладовой подземных богатств. Собирал Александр Петрович и чудесные изделия каслинского литья.

счастливым, он с величайшим увлечением разглядывал разноцветные квадратики:

— Вот, Вера, весь мир перед нами. Путешествуем куда хотим и когда хотим. Великолепная вещь эти марки!.. Знаменитый физиолог собрал одну из крупнейших для своего времени филателистических коллекций в нашей стране. Сам Павлов увековечен не только на советских почтовых марках. Его портрет — на почтовых знаках Румынии, Аргентины, Швеции.

...Девять почтовых марок. Собранные воедино, они напоминают нам о судьбе одного удивительного питерского дома, о девяти замечательных людях, чьи имена составляют славу и гордость русской и советской науки.

Эд. АРЕНИН

Ленинград

Его соседом по дому и коллегой был геологоразведчик, академик Александр Евгеньевич Ферсман. С этим неутомимым следопытом мне не раз приходилось в свое время встречаться на Кольском полуострове, в Хибинах, на берегах заполярного озера Вудъявр. Ленинградская квартира ученого представляла собой небольшой по размеру, но изумительный по своим редкостям минералогический музей. Как об этом рассказывал сам академик, коллекционером минералов он стал чуть ли не в семилетнем возрасте. Человек, открывший путь народу в богатые подземные кладовые, побывавший едва ли не на всех параллелях и меридианах нашей Родины, сохранил к камню удивительную привязанность до самых последних дней своей жизни. Едва начав рассказывать о каком-нибудь минерале, найденном им в апатитовых залежах Хибин, он сразу же превращался во вдохновенного поэта — так необыкновенно красочен был его рассказ. Много раз передавал Александр Евгеньевич в дар музеям и учебным заведениям свои коллекции. Но проходило несколько лет, и неутомимый следопыт и собиратель снова привозил на Васильевский остров какие-то чудесные находки, изумительные камушки, сверкающие самоцветы. И вновь росла и пополнялась еще одна из чудеснейших ферсмановских коллекций камня.

В прошлом году память о знаменитом минералоге увековечена почтовой маркой с его портретом.

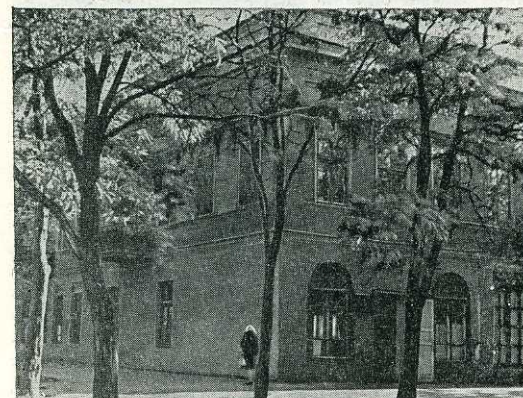
И наконец еще одна квартира, значащаяся под № 11. И по сей день на двери — медная досочка. На ней четко выделяется имя, известное всему просвещенному человечеству: Иван Петрович Павлов. Не раз бывал я в этой квартире, и ее хранительница, дочь знаменитого физиолога Вера Ивановна, много рассказывала мне о страстных увлечениях великого ученого.

На стенах большое количество картин, — работы выдающихся русских художников. Иван Петрович был страстным коллекционером. Со многими мастерами кисти он поддерживал самые близкие дружеские отношения. Родившийся в средней полосе России, он необыкновенно любил ее просторы, красоту ее поэтических пейзажей. Поэтому пейзаж — главная тема павловской коллекции живописи.

Вторым страстным увлечением великого физиолога была как известно филателия.

— Отец соблюдал строгий трудовой режим, — вспоминает Вера Ивановна. — Делу — время, потехе — час, — не раз повторял он эту добрую русскую пословицу и строго следовал ей. Но собирание марок Иван Петрович вовсе не считал потехой. Я заметила, что когда усталость одолевала отца, руки его невольно тянулись к альбому с марками. Вооружившись лупой, каталогами, он отправлялся в путешествие по заморским странам. Не проходило и получаса, как он, точно испив воды из чудодейственного источника, весь преображался. Усталость как рукой снимало. Бодрый, возбужденный, я бы сказала,





Одесса встретила нас мелодией из оперетты И. О. Дуняевского «Белая акация». Она раздавалась по радио, ее вызванивали часы, укрепленные на здании вокзала. Эта мелодия стала поэзными города. Нам даже показалось, что она всегда звучала в Одессе, что город родился вместе с ней. А теперь просыпается, спешит на работу, улыбается или грустит, напевая «Одесса, мой город родной». И только тут, неподалеку от порта, она замирает. Здесь почти всегда торжественная тишина. С нашим гидом, председателем Одесского отделения ВОФ Николаем Порфирьевичем Харитоновым мы остановились около памятника матросам с легендарного броненосца «Потемкин». Этот памятник установлен неподалеку от порта, и ветер с Черного моря, кажется, колышет ленты мраморных бескозырок.

Мы с волнением спускались в порт по знаменитой лестнице и пристально всматривались в дальний конец причала, туда, где море подернуто легкой дымкой.казалось, что мы видим на рейде броненосец «Потемкин». Из его труб поднимается дым. Машины под парами.

— Видите наверху человека в шляпе? — спросил Николай Порфирьевич.

На крутом берегу, прислонившись спиной к бетонному парапету, стоял высокий старик с окладистой бородой, в которой поблескивала морская соль. Он не отрывал взгляда от кораблей, теснившихся в порту.

— Это старый филателист, — сказал Николай Порфирьевич. — Он помнит восстание на «Потемкине». Влюблен в море, как художник-маринист. Если бы вы видели его коллекцию. Листаешь его альбомы и забываешь, что тебе уже за пятьдесят... Припоминаешь гриновские «Алые паруса» и все, что когда-либо читал о дальних странствиях. Быть может, именно его

покажет прежде всего то, что помнит и знает он сам.

— Сегодня воскресенье, сказал Николай Порфирьевич, — в Доме культуры студентов имени Дзержинского собрались коллекционеры. Хотите, я познакомлю вас с некоторыми из них?

Разумеется, филателист, тем более с тридцатилетним стажем, человек всегда интересный. Николай Порфирьевич представляет нас пенсионерам Ивану Герасимовичу Панькину и Тимофею Григорьевичу Рубцову. Они собираются по увлечению. Оба собирают марки СССР и стран социалистического содружества. У них давно миновала та пора, когда коллекционер, кося глазом в каталог, подбирает марку к марке и тихо, а то и шумно радуется, если у него — все картинки с зубчиками. Панькин и Рубцов — филателисты-историки. Нет, они не писали рефератов и не защищали диссертаций. Но знают, что за каждой маркой.

Знакомимся с Владимиром Петридисом. Этот человек мог говорить несколько часов краду: изволнованно, увлеченно и все о советских марках.

— Вы знаете, — рассказывал Петридис, — когда я стал изучать наши марки, я обнаружил, что их история, их судьба не менее интересна, чем знаменитого голубого Маврикия. Об этом я собираюсь написать статью.

Видя его горячность, его увлеченность, мы поверили: этот человек вооружится пером и расскажет немало замечательного о советских марках.

Дворец культуры студентов имени Ф. Э. Дзержинского мы покинули в середине дня.

— Хотите увидеть, где встречались коллекционеры тридцать с лишним лет назад? — спросил Николай Порфирьевич.

Это было любопытно. И мы отправились на тихую одесскую ули-

У ПРИЧАЛА

коллекция заставила некоторых одесситов-филателистов иначе взглянуть на свой город. Знаете, я обнаружил, что Одессе посвящено больше семидесяти марок. Вы, наверное, помните одну из них. Она вышла в тысяча девятьсот шестьдесят четвертом году. На ней — моряк с автоматом, а вдали — маяк. Вон, тот самый. Кстати, его построили после войны. А старый взорвали фашисты. В сорок первом на волнорезе была установлена наша артиллерия. Пушки пристреливали по маяку. Ночью, когда фашисты пытались провести свои корабли в порт, они попали под прицельный огонь. Вскоре гитлеровцы сообразили в чем дело и уничтожили маяк. Потом мы долго бродили по улицам Одессы, убеждаясь на каждом шагу, насколько филателия связана с жизнью, а жизнь — с филателией.

Мы не составляли маршрута заранее. Были уверены: Харитонов

цу к трехэтажному, ничем не примечательному дому. Быть может, подрастающие филателисты, работая над монографией по истории коллекционирования, воспользуются и фотографией этого старинного здания. Мы постояли около него, попытались представить, как на заре советской филателии сюда спешили с альбомами и классерами и стар и млад. Тогда советских марок было немного. А теперь они едва умещаются в десятке альбомов. Уже набирается целый классер почтовых миниатюр, так или иначе связанных с развитием Одессы, с ее революционным прошлым, с ее культурой, архитектурными памятниками. А филателисты ищут все новые и новые марки. И находят. Что общего между выдающимся итальянцем Д. Гарибальди и Одессой? Почему марка с его изображением оказалась в коллекции? Не только потому, что он сродни мужественным морякам. Дотошные филателисты обнаружи-



ли, что Д. Гарибальди приходил в Одессу на корабле. Возможно, русская вольница оказала влияние на свободолюбивого итальянца.

Мы продолжаем путешествие по одесским улицам. И гидом у нас по-прежнему Николай Порфирьевич Харитонов.

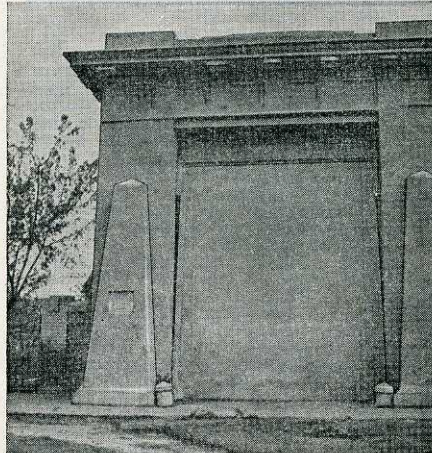
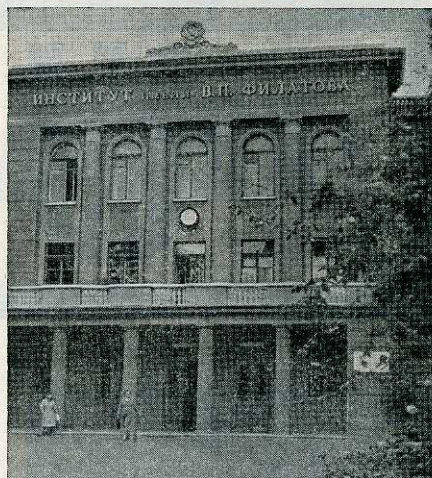
— Вот институт имени академика Филатова. Надеюсь, не нужно рассказывать, кто он такой. Марку с его портретом я положил в свой альбом.

Академик В. П. Филатов жил и работал в Одессе. Сотни людей с Крайнего Севера и далекого Сахалина приезжали в город у Черного моря. Приезжали с тайной надеждой, что они снова увидят солнце, краски лета или северное сияние. В. П. Филатов возвращал людям и море, и зелень листвы, и удивительно голубое небо. Он возвращал им зрение...

А потом мы стояли у стены, около которой была расстреляна мужественная женщина — Жанна Лябурб. Вы, наверное, видели фильм «Эскадра уходит на запад». Эта лента — о Жанне Лябурб, которая заставила французских моряков вспомнить штурм Бастилии и Парижскую Коммуну. Эскадра французских военных кораблей, не сделав ни одного выстрела по революционной Одессе, ушла на запад. Марки, посвященной Жанне Лябурб, пока нет. Но одесситы бережно хранят память о самоотверженной коммунистке. Они надеются, что в их коллекции рядом с фотографией Жанны Лябурб будет и марка.

Собираясь покинуть Одессу, мы снова пришли в порт, к знаменитой лестнице. У причала революции стояли корабли. Внуки «Потемкина». Они пересекают моря и океаны всего мира. В тех зарубежных портах, куда они заходят, советских моряков встречают как потомков матросов с легендарного броненосца.

А. КОРНЮХИН



РЕВОЛЮЦИИМ



1. Филателист и море.
2. Собратья по увлечению И. Г. Панькин (слева) и Т. Г. Рубцов.
3. Тридцать лет назад здесь встречались одесские филателисты.
4. Владимир Петридис: История и судьба советской марки не менее увлекательна, чем знаменитого голубого Маврикия.
5. Институт офтальмологии имени В. П. Филатова.
6. Памятник В. П. Филатову.
7. Памятник А. С. Пушкину у здания горсовета.
8. Стена, у которой трагически оборвалась жизнь Жанны Лябурб.
9. Памятник морякам с броненосца «Потемкин».

Фото Л. Сливака





ТРИ

ПИСЬМА

Письмо первое

Я прилетел в этот город по заданию редакции. Вернее по заданиям, потому что их было несколько. И некоторые из них совсем не совпадали с моими желаниями. Например, выступать по телевидению мне вовсе не хотелось, но я исхитрился, пойдя на компромисс, и отдал написанный мною текст в надежные руки диктора. В тексте этом в слегка завуалированной форме горюлось, чтобы все без исключения таллинцы подписались на журнал «Филателия СССР» на 1967 год.

Впрочем, начал я свои визиты с отдела филателии «Союзпечати», который представляет единственный его сотрудник товарищ Эппельбаум. Через пятнадцать минут разговора с ним мне стало ясно, что, во-первых, одного сотрудника в этом отделе явно недостаточно и, во-вторых, что филателистические дела в Таллине и республике отнюдь не блестящие по причинам, не всегда зависящим от «Союзпечати».

В настоящее время марки распространяет кинготорг, а будет ли это право в 1967 г. целиком передано «Союзпечати», здесь еще неизвестно. Сейчас закончена регистрация членов общества, желающих в 1967 году получать по абонементам марки СССР и социалистических стран. Однако итоговая цифра, без сомнения, не соответствует действительному количеству филателистов-подписчиков на абонементы потому, что известно о существовании большого числа коллекционеров, получающих марки по абонементам из Москвы и не состоящих в местных отделениях ВОФ.

В этой связи в «Союзпечати» мечтают о мощной но, скажем прямо, мифической республиканской организации филателистов, которая была бы в состоянии объединить всех, кто не желает вступать в городские отделения ВОФ по причине большой задержки «абонементных марок». Быть может, уклоняющиеся в каком-то отношении и правы, если учесть, что марки с надпечатками «Луна-9» и «Луна-10» были получены в Таллине с полугодием опозданием, а три марки из серии «Международные конгрессы», вообще не поступили в продажу.

Филателистическая литература приходит в Таллин с опозданием не меньшим, чем марки. Все каталоги появляются здесь на много месяцев позже, чем, скажем, в Москве, а книга М. Арлазорова «Вам письмо» — в городе уже библиографическая редкость. Если так обстоят дела с марками и литературой, то о рекламе по филателии и говорить нечего. Такая реклама вообще отсутствует. А нужна. И если со временем она все-таки будет, то стоит учесть просьбу Таллинской «Союзпечати»: одну сторону рекламных листовок оставлять чистой для того, чтобы можно было донести на месте текст в эстонском переводе.

Много трудных проблем у т. Эппельбаум, но работает она увлеченно, заражая сослуживцев филателистическим энтузиазмом. За короткое время восемь сотрудников «Союзпечати», ранее не коллекционировавших марки, вступили в Таллинское отделение ВОФ. Эта заслуга товарища Эппельбаум, которой всегда удается найти общий язык с филателистами, особенно начинающими. Что же касается опытных филателистов, то для работы с ними не хватает знаний.

— Вот если бы ГУРП устраивал семинары для работников филателистических отделов «Союзпечати», — говорит Эппельбаум, — семинары с участием ведущих коллекционеров ВОФ, опытных работников «Союзпечати» и кинготорга. А то ведь нам недостает эрудиции по вопросу, которым непосредственно занимаешься. Литературы-то по филателии немного. Вот и получается и смех, и грех. Приходит, например, из Москвы письмо, в котором спрашивают: хотят ли наши товарищи коллекционировать конверты первого дня гашения, а что это такое почти никто у нас не знает.

Письмо второе

Адрес: улица Лай — 1, лекторий ДОСААФ. Здесь сегодня собираются коллекционеры Таллинского отделения ВОФ, не имеющего в настоящее время постоянного помещения.

Улица Лай начинается прямо под высокой средневековой стеной Вышгорода. Оттуда сверху видно весь город, залив и порт. А здесь внизу, на улице шириною не более четырех метров, какой бы-то ни было обзор отсутствует...

Столкнувшись предвзято с трубочистом, несущим через плечо моток проволоки с ежиком на конце, вхожу в дом и, поднимаясь по лестнице, отряхиваю испачканный сажей рукав. Я не знаю, хорошая или плохая примета столкнуться на улице с трубочистом. Трубочист до сих пор для меня был всего лишь персонажем из сказки, а здесь его не обзовешь даже анахронизмом.

Эти мои размышления прерывает председатель правления Таллинского отделения ВОФ товарищ Тууксам. Мы были представлены друг другу раньше, а теперь он знакомит меня с некоторыми из филателистов, собравшихся здесь.

Я спрашиваю мнение их о журнале. Ответы практически отсутствуют.

— Подождем, — говорят, — пока выйдет номеров десять, тогда и будем высказываться.

«Вы собираетесь высказываться, — думаю я, — но как же сможете это сделать, если почти никто из вас не подписался на журнал?»

Словно читая мои мысли, председатель говорит:

— Нет у нас помещения. Вот получим в ноябре, тогда и проведем на ваш журнал коллективную подписку.

— Почему на мой журнал, — парирую я, — журнал ваш, и вы должны быть не только его читателями, но и корреспондентами, авторами. Мне известно шесть периодических изданий, выпускающихся в Таллине и регулярно публикующих материалы по филателии. Рекомендуйте, пожалуйста, ваших авторов.

Действительно, филателистические разделы есть и в «Вечерней газете», и в пионерской газете «Искра», и в органе писателей и художников «Серп и молот», даже в газете для эстонцев, проживающих за границей «Родина», в журнале «Молдежь» и бюллетене «Связь, радио и телевидение». Сколько же должно быть авторов? Оказываются авторы есть и среди присутствующих. Только вся беда в том, что нет у них ни предложений, ни планов.

Я разговариваю с четырьмя коллекционерами. В зале же находятся больше ста человек. Больше ста человек, целиком поглощенных обменом. Среди меняющихся есть подростки лет четырнадцати (заметим в скобках, что детской секции в отделении общества нет). Они, как и другие, стоимость марки выражают во франках. Они, как и другие, коллекционируют модные темы: космос, фауну, флору. А темы эти модны, между прочим, потому, что за границей повышаются цены на марки по космосу, фауне и флоре.

— Но разве этим ограничивается филателия?! — хочется крикнуть в зал, в котором раздается монотонное звяканье мелких денег.

Из дальнейших расспросов узнаю, что ни у кого из таллинских филателистов нет ни одной оформленной коллекции, что отделение общества ни разу не организовало ни одной филателистической выставки. Значит, коллекционеры могут видеть только обменные фонды друг друга и, я это знаю по опыту, не в состоянии по-настоящему рассмотреть собственную, распаханную по многочисленным кляссерам коллекцию. Между тем появившийся семь лет назад при клубе строителей филателистический кружок превратился в организацию коллекционеров, насчитывающую в настоящее время 414 членов, из которых 358 филателистов.

После всего этого мне становится ясно, что столкновение на улице с трубочистом — примета плохая.

Письмо третье

Вчера мне сказали, что в Таллине живет и работает автор нескольких почтовых марок первых лет Советской власти, народный художник, член-корреспондент Академии художеств профессор Гюнтер Рейндорф.

Я помню одну его работу по последней выставке прибалтийских художников в

ИЗ ОТЕЛЯ «ТАЛЛИН»

Москве и, конечно же, не могу удержаться, чтобы не узнать историю создания хорошо известных мне марок. И вот товарищ Эпельбаум разыскала для меня адрес художника.

После некоторых колебаний я наконец звоню в его квартиру. Открывается дверь. На пороге стоит человек, как мне кажется, лет 50-ти, не более. Зная, что Рейндорфу за 70, говорю:

— Здравствуйте. Я пришел к художнику Гюнтеру Рейндорфу. Можно ли его видеть?
— Пожалуйста, заходите. Гюнтер Рейндорф — я. С кем имею честь?

Представляюсь и оказываюсь сидящим в кресле около стола, заваленного книгами на эстонском, русском, немецком языках. Книжки по искусству, определителями растений, художественной литературой. Хозяин протягивает мне пачку «Беломора» — курите.

— Да, я сделал рисунки двух почтовых марок СССР давно, году в 18-м. Теперь бы, вероятно, нарисовал удачнее. Дело давно минувших дней, теперь все иначе. А вы не застали нашей последней художественной выставки? Жаль. Впрочем, я покажу вам несколько фотографий с наиболее интересными работ. Одну минуту. Вот, пожалуйста. Только по порядку. Эта вещь называется «Перспектива», эта «Ноктюрн», эта «Композиция № 2», эта «Море сквозь деревья», «Моряк».

Тут я не выдерживаю наконец:
— Извините, но я реалист. Мне не то, чтобы не нравятся эти вещи. Я их не понимаю. Они, на мой взгляд, худшее из проявлений формализма. Я удивляюсь только, как могла состоять недавняя выставка из вещей, столь несовершенных.

— А я, — отвечает старый художник, — не понимаю не только этого, я не понимаю еще, как могут так работать мои ученики, среди которых были люди, бесспорно, талантливые.

Так мы нашли с художником Рейндорфом общий язык и пришли к единому мнению, что художники, столь занятые формальной стороной дела, вряд ли смогли бы нарисовать по-настоящему удачную марку.

Ушел я к себе в гостиницу в первом часу ночи, просмотрев бесчисленное количество его графических работ, выполненных твердой рукой отличного рисовальщика, и

унося в качестве подарка альбом репродукций радужного хозяина. Мы говорили о многом.

Сейчас я хочу восстановить в памяти все по порядку.

Отец художника был таможенным чиновником. Весну и лето он работал в Петербурге, осень и зиму в Таллине. У семьи таможенника было два дома — один в России, другой в Эстонии. Культура двух народов воспитывала вкус Гюнтера Рейндорфа. Учился он в Петербурге в Высшем художественно-промышленном училище барона Штиглица (ныне имени Мухомовой) сначала на театрально-декоративном факультете, затем на факультете графики.



Окончание училища совпало с началом Первой мировой войны, поэтому заграничная командировка, присужденная отлично окончившему курс Рейндорфу, не могла осуществиться, и вместо завершения учебы в Италии — молодой художник поступает на службу в Экспедицию по заготовлению государственных бумаг.

Несколько лет малоинтересной, но требующей большой внимательности и мастерства работы, после Великой Октябрьской революции сменяются годами настоящего творчества.

Вместе с художниками Зарриньшем, Антоновым и Куприяновым Гюнтер Рейндорф работает над проектами первых советских почтовых марок, будучи уже зрелым мастером.

Новая символика, изображение рядом ранее несоместимых понятий — наука и искусство, свобода и труд — приводят к на-

стоящей творческой удаче. Так рождаются два графически четких и ярких по содержанию рисунка почтовых марок¹.

Затем разработанная в Совнаркомом идея герба Советского государства РСФСР, дается художнику Гюнтеру Рейндорфу для окончательного графического воплощения. Задание выполняется четко, на высоком профессиональном уровне.

Завершив этот заказ, Рейндорф уходит на творческую работу. По призванию он пейзажист. Его безудержно притягивает природа родной Эстонии: камни и море, можжевельники и ветряные мельницы, рыбацкие поселки острова Саарема.

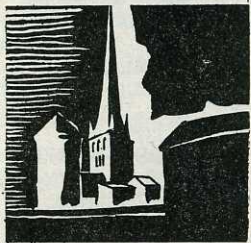
Во время Второй мировой войны погибают в пожаре почти все произведения Рейндорфа, и немолодой уже художник должен начинать все снова. Энергии Гюнтера Рейндорфа можно только завидовать. Он работает с натуры, восстанавливает по памяти погибшие произведения, иллюстрирует эстонские сказки и сказки Пушкина, организует в Таллинском художественном институте кафедру графики и в течение 20 лет руководит ею, все время продолжая творческую работу, а выйдя на пенсию, работает творчески с удвоенной энергией.

— Мне всегда не хватает времени. Из-за этого страдает мое увлечение энтомологией. Чего стоит коллекция насекомых, если в ней нет ос и пчел? А ведь их у нас насчитывается более 400 видов, — говорит художник с таким же сожалением, как о гибели своих произведений.

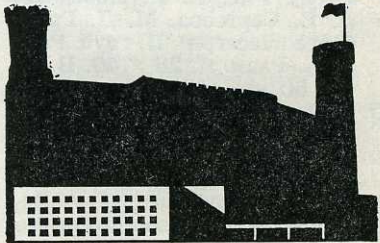
Но более всего он жалеет о том, что, уходя из Экспедиции по заготовлению государственных бумаг на творческую работу, он оставил в ящике своего рабочего стола эскиз первого герба нашего государства, под которым рукою Владимира Ильича было написано: «Быть посему» и подпись: В. Ульянов (Ленин).

Где теперь находится этот эскиз, художник не знает.

¹ В каталоге «Почтовые марки СССР» один из рисунков марок, обозначенных под №№ 3, 10, 11, 11А, 11Б, 11В, приписывается художнику Куприянову, а под рисунком другой марки № 8 и 8А фамилия автора опущена



Эти письма присланы в редакцию нашим специальным корреспондентом-художником Е. Золотаревым. Казалось бы, они о разном. Что общего, скажут иные, между работником «Союзпечати», художником и коллекционером марок. Но марка должна быть красивой, а это зависит в первую очередь от художника. Коллекционер должен приобрести марку после того, как она вышла в свет. Это зависит от «Союзпечати» и работников торговли. И наконец из отдельных марок складываются коллекции. Значит, все три письма об одном — о филателии.





**ПОЧТОВЫЕ
МАРКИ СССР
1966 ГОДА**

Октябрь

- 500-ЛЕТИЕ КИШИНЕВА.** Рис. Н. И. Шевцова. **Офсет.** Греб. 12 1/2 : 12. Разм. м. 42 × 30. В листе 25 шт. (5 × 5)
3443. 4 коп. — Дом правительства Молдавской ССР в Кишиневе. Слева — Государственный флаг Молдавской ССР на фоне виноградных лоз. Вверху текст на русском и молдавском языках: «500 лет Кишиневу»
многоцветная (8. 10)
- МЕЖДУНАРОДНОЕ ГИДРОЛОГИЧЕСКОЕ ДЕСЯТИЛЕТИЕ (1965—1974).** Рис. Б. В. Трифонова. **Офсет** на флуоресцентной бумаге. Греб. 11 1/2. Разм. м. 37 × 37. В листе 20 шт. (4 × 5)
3444. 6 коп. — В правом нижнем углу символическое изображение гидрологического цикла, в левом верхнем — рисунок, наглядно раскрывающий смысл этого цикла: круговорот в природе атмосферных, поверхностных и грунтовых вод
многоцветная (12. 10)
- 500-ЛЕТИЕ ПУТЕШЕСТВИЯ АФАНАСИЯ НИКИТИНА В ИНДИЮ (1466—1472).** Рис. Б. П. Лебедева, Л. В. Сергеева, М. Д. Гринберга (Лесегри). П. глуб. Рам. 11 1/2. Разм. м. 28 × 40. В листе 50 шт. (10 × 5)
3445. 4 коп. — Памятник известному русскому путешественнику Афанасию Никитину в г. Калинин (скульптор С. М. Орлов и архитектор Г. А. Захаров) на фоне маршрута его путешествия
многоцветная (12. 10)
- К 80-ЛЕТИЮ СО ДНЯ РОЖДЕНИЯ ВЫДАЮЩИХСЯ АЗЕРБАЙДЖАНСКИХ КОМПОЗИТОРОВ М. МАГОМАЕВА (1885—1937) и У. ГАДЖИБЕКОВА (1885—1948).** Рис. В. В. Пименова. П. глуб. Рам. 11 1/2. Разм. м. 40 × 28. Обе марки печатались на одном листе в шахматном порядке. Текст на русском и азербайджанском языках. В листе 50 шт. (5 × 10) — по 25 шт. каждого сюжета
3446. 4 коп. — Сцена из оперы М. Магомаева «Наргиз» (1935)
желто-коричневая, черная (12.10)
3447. 4 коп. — Сцена из оперы У. Гаджибекова «Кер-Оглы» (1936)
темно-сине-зеленая, черная (12. 10)
- ДВЕНАДЦАТЫЙ СТАНДАРТНЫЙ ВЫПУСК ПОЧТОВЫХ МАРОК СССР (начало серии).** Рис. В. В. Завьялова. **Офсет.** Греб. 12 1/2 : 12. Разм. м. 26 × 18,5. В листе 100 шт. (10 × 10)
3449. 2 коп. — Советская автоматическая станция «Луна-9» — на Луне. Справа — автоматическая космическая станция на окололунной орбите **фиолетово-синяя (25.10)**
3450. 3 коп. — Юноша и девушка — комсомольцы шестидесятых годов. Справа — значок Всесоюзного Ленинского Коммунистического Союза Молодежи
лилово-фиолетовая (25. 10)
3451. 4 коп. — Государственный герб и фрагмент Государственного флага Союза Советских Социалистических Республик
светло-красная (25. 10)
3452. 6 коп. — Современные средства связи: самолет «Антей» — гордость советской авиационной техники, слева останкинская телевизионная башня, сверху — спутник связи «Молния-1», справа — телевизионный экран с изображением верхней части Спасской башни московского Кремля со звездой
светло-синяя (25. 10)
3553. 10 коп. — Воин Советской Армии на фоне ракетной установки. Справа — пятиконечная звезда, реактивный

самолет и подводная лодка **зелено-оливковая (25.10)**

- 25-ЛЕТИЕ НАРОДНОГО ОПОЛЧЕНИЯ.** Рис. Д. А. Надежина и А. В. Плетнева. **Офсет.** Греб. 12 : 12 1/2. Разм. м. 26,5 × 52. В листе 24 шт. (6 × 4).
3460. 4 коп. — Бойцы-ополченцы получают оружие. На втором плане — отряды ополченцев отправляются на фронт. Вверху — фрагмент плаката И. М. Тоидзе «Родина-мать зовет!»
коричнево-лиловая, карминово-красная (26.10)

НАРОД ВЬЕТНАМА ПОБЕДИТ! Рис. Б. П. Лебедева, Л. В. Сергеева, М. Д. Гринберга (Лесегри). **Офсет.** Греб. 12 1/2. Разм. м. 32,5 × 32,5. В листе 25 шт. (5 × 5).

3461. 6 коп. — Митинг солидарности с народом борющегося Вьетнама. Плакаты с лозунгами: «Руки прочь от Вьетнама!», «Мир Вьетнаму!», «Народ Вьетнама победит!»
черная, красная, зеленовато-желтая (26.10)

30-ЛЕТИЕ НАЧАЛА АНТИФАШИСТСКОЙ ВОЙНЫ ИСПАНСКОГО НАРОДА (1936—1939). Рис. И. А. Коминарца. П. глуб. Рам. 11 1/2. Разм. м. 40 × 28. В листе 50 шт. (5 × 10).

3462. 6 коп. — Бойцы интернациональной бригады, сражавшиеся за свободу испанского народа. Слева: треугольная звезда — эмблема борцов-антифашистов
черная, красная, оливково-коричневая (26.10)

УЧЕНЫЕ НАШЕЙ РОДИНЫ (продолжение серии 3193—3196, 3378—3380). Рис. Н. Н. Акимускина. **Офсет.** Греб. 12 1/2 : 12. Разм. м. 26 × 37. В листе 25 шт. (5 × 5).

3463. 4 коп. — Портрет крупнейшего советского ученого, выдающегося общественного деятеля, исследователя Арктики, Героя Советского Союза академика О. Ю. Шмидта (1891—1956) на фоне звездной космической галактики. К 75-летию со дня рождения
серо-коричневая, темно-синесерая (26.10)

ПОЧТОВЫЕ МАРКИ СТРАН СОЦИАЛИСТИЧЕСКОГО СОДРУЖЕСТВА 1966 года

- ★
НАРОДНАЯ РЕСПУБЛИКА БОЛГАРИЯ
- 27 окт. 1050-летие со дня смерти болгарского ученого и просветителя Климента Охридского (916—1966). Худ. В. Захариев. П. глуб. С зубцами. 5 ст.—Климент Охридский (со старинного деревянного рельефа) многоцветная
- ★
ВЕНГЕРСКАЯ НАРОДНАЯ РЕСПУБЛИКА
- 17 окт. Авиапочта. Стандартный выпуск. Худ. П. Варга. П. глуб. С зубцами и без зубцов. Тираж: 5 тыс. без зубцов, с зубцами — неограничен, кроме 4 фт. (500 тысяч). 20 ф.—Хельсинки. Финляндия светло-коричневая
50 ф.—Афины. Греция темно-коричневая
1 фт.—Бейрут. Ливан голубая
1.10 фт.—Франкфурт-на Майне. ФРГ серо-черная
1.20 фт.—Каир. ОАР желто-коричневая
1.50 фт.—Копенгаген. Дания зеленая
2 фт.—Лондон. Англия синяя
2.50 фт.—Москва. СССР красная
3 фт.—Париж. Франция зелено-оливковая
4 фт.—Прага. Чехословакия красно-коричневая
5 фт.—Рим. Италия фиолетовая
На марках изображены виды городов, с которыми имеется регулярная авиасвязь. На каждой марке изображен самолет «ИЛ-18» венгерской авиакомпании «Малев».
- ★
ГЕРМАНСКАЯ ДЕМОКРАТИЧЕСКАЯ РЕСПУБЛИКА
- 25 окт. Непобедимый Вьетнам. Худ. Г. Шютц. Офсет. С зубцами. 20+5 пф.—Девушка с винтовкой сажает цветок розовая, черная
Доплата в пользу вьетнамской комиссии Комитета афро-азиатской солидарности ГДР.
- 8 ноябр. Развитие химической промышленности ГДР. Худ. П. Вайсс. Офсет. С зубцами.
20 пф.—Нефтяные вышки, трасса нефтепровода «Дружба» красная, черная
25 пф.—Завод им. В. Ульбрихта, трасса нефтепровода «Дружба» синяя, черная
- 8 ноябр. Аквариумные рыбы. Худ. Г. Присс. Офсет. С зубцами
5 пф.—Megalanihodus megalopterus многоцветная
10 пф.—Cheirodon axelrodi многоцветная
15 пф.—Cichlasoma cyanogutlatum

- многоцветная
20 пф.—Aphyosemion coeruleum многоцветная
25 пф.—Microgeophagus ramirezi многоцветная
40 пф.—Colisa chuna многоцветная
- ★
РЕСПУБЛИКА КУБА
- 12 авг. XII конгресс профсоюзов. Офсет. С вод. знаками. С зубцами
12 1/2. Тираж 1 млн.
3 с.—Рабочие со знаменем многоцветная
- ★
ПОЛЬСКАЯ НАРОДНАЯ РЕСПУБЛИКА
- 8 окт. День марки. Худ. Я. Миклашевский (по картинам П. Михайловского) Металлография. С зубцами. 60 гр.—Мальчик с першеронами. Тираж 7 млн.
темно-коричневая
2.50 зл.—Лошадь, мальчик и собаки. Тираж 2 млн.
серо-зеленая
- 20 окт. 30-летие Бригады им. Ярослава Домбровского. Худ. А. Хейдрих. Офсет. С зубцами. Тираж 4 млн.
60 гр.—Солдат перед атакой. На марке надпись «За вашу и нашу свободу» многоцветная
- 20 окт. 1000-летие Польши. Худ. С. Малекский. Офсет. С зубцами. Тираж 8 млн.
40 гр.—Герб Польши, молот, колосья, книга
60 гр.—Герб Польши, карта Польши, завод
- 10 дек. Археология. Худ. К. Тарковска. Металлография. С зубцами. Тираж 5 млн. серий.
60 гр.—Фигура барана (4000 лет) синяя
60 гр.—Бискупин — поселение древнего человека (2500 лет) зеленая
60 гр.—Бронзовые изделия (3500 лет) коричневая
- ★
СОЦИАЛИСТИЧЕСКАЯ РЕСПУБЛИКА РУМЫНИИ
- 30 сент. Столетие Академии наук социалистической республики Румынии. Худ. А. Константинеску — Тасджан, И. Думитрану, С. Заримба. Офсет. С зубцами. Тираж 200 тыс. серий.
40 б.—Статуя Овидия, эмблема медицины многоцветная
55 б.—Эмблема математики многоцветная
1 л.—Юбилейная медаль многоцветная
3 л.—Портреты Радулеску, Когальничану и Савилеску многоцветная
Исторические памятники. Худ. И. Думитрану. П. глуб. С зубцами. Тираж 2 млн.
2 л.—500-летие основания монастыря Путна

- многоцветная
Остальные марки серии поступят в обращение в 1967 году.
- 12 сент. Деятели культуры (второй выпуск 1966 года). Худ. В. Стоянов. С зубцами. Тираж 500 тыс. серий
5 б.—Георге Шинкай (1754—1816) многоцветная
10 б.—Георге Кошбук (1866—1918) многоцветная
1.75 л.—Ион Гика (1816—1897) многоцветная
3.25 л.—Константину Контакузино (1650—1816) многоцветная
- ★
ЧЕХОСЛОВАЦКАЯ СОЦИАЛИСТИЧЕСКАЯ РЕСПУБЛИКА
- 26 сент. Исследование космоса. Худ. И. Лукавский. Гравюра Б. Хоуза (30, 30 г., 1,20 кр.) и И. Герчик (60, 80 г., 1 кр.). П. клуб. в сочетании с металлографией. С зубцами.
20 г.—Встреча в космосе фиолетовая, зеленая
30 г.—Обратная сторона Луны темно-зеленая, красная
60 г.—Первые снимки Марса серо-синяя, светло-фиолетовая
80 г.—Мягкая посадка на Луну темно-фиолетовая, синяя
1 кр.—Космическая связь черная, синяя
1 кр.—Спутник связи красная, синяя
- 16 окт. Стандартный выпуск. Виды городов. (часть II). Худ. Я. Худомеев. Гравюра Б. Хоуза (40, 50 г.), И. Герчик (60 г., 1 кр.). П. глуб. в сочетании с металлографией. С зубцами.
40 г.—Градец Кралове коричневая, голубая
50 г.—Телч серая, светло-коричневая
60 г.—Острава красная, серая
1 кр.—Оломоуц фиолетовая, светло-зеленая
- ★
СОЦИАЛИСТИЧЕСКАЯ ФЕДЕРАТИВНАЯ РЕСПУБЛИКА ЮГОСЛАВИИ
- 24 сент. 900-летие города Шибеник. Худ. Б. Лазаревич. Гравюра Т. Крняич. Металлография. С зубцами 12 1/2. Тираж 2 млн.
0.30 д.—Вид города Шибеник розовато-лиловая
- 24 сент. 400-летие моста в г. Мостар. Худ. Б. Спрено и А. Миленкович. Гравюра С. Бабич. Металлография. С зубцами. 12 1/2. Тираж 2 млн. 0.30 д.—Мост лилово-красная
- 2 окт. Неделя детей. Худ. Б. Лазаревич (по рисунку С. Скорича). Офсет. С зубцами 12 1/2. Тираж 2 млн. 0.30 д.—Девочка в шляпе. многоцветная

СПЕЦИАЛЬНЫЕ ПОЧТОВЫЕ ШТЕМПЕЛЯ СССР 1966г.

АВГУСТ — ОКТЯБРЬ

Август 4—11. XVIII МЕЖДУНАРОДНЫЙ ПСИХОЛОГИЧЕСКИЙ КОНГРЕСС В МОСКВЕ.

56. Эмблема конгресса.
Москва, В-234 черный
К — 1.

Август 7—14. IV. ЧЕМПИОНАТ МИРА ПО ВЫШЕМУ ПИЛОТАЖУ В МОСКВЕ.

57. Эмблема чемпионата: спортивный самолет на фоне земного шара.
Москва, Д-362 черный
К — 1.

Август 9—13. VII СЪЕЗД ПОТРЕБИТЕЛЬСКОЙ КООПЕРАЦИИ СССР В МОСКВЕ.

58. Эмблема Центросоюза — потребительской кооперации СССР.
Москва, К — 73 черный
К — 2, М — № 3426.

Август 10. 250 ЛЕТ СО ДНЯ ОСНОВАНИЯ ОМСКА (1716—1966).

59. Орнамент.
Омск, почтамт а/черный
б/красный
К — 3

Август 13—16. ПРАЗДНИК МИРА И ДРУЖБЫ НАРОДОВ СЕВЕРНЫХ СТРАН В МУРМАНСКЕ.

60. Фигуры жителей Севера в национальной одежде, северный олень и птица, справа — снежинки.
Мурманск, почтамт черный

Август 15—21. ВСЕМИРНЫЙ КОНГРЕСС ПТИЦЕВОДСТВА В КИЕВЕ.

61. Очертания земного шара.
Киев, почтамт черный
М — № 3349.

Август. 18—21. ВСТРЕЧА ПРЕДСТАВИТЕЛЕЙ СОВЕТСКОЙ И ЯПОНСКОЙ ОБЩЕСТВЕННОСТИ «ЗА МИР И ДРУЖБУ МЕЖДУ НАРОДАМИ ЯПОНИИ И СОВЕТСКОГО СОЮЗА» В ХАБАРОВСКЕ.

62. Голубь и журавль — символы мира и дружбы на фоне государственных эмблем Японии (Солянце) и СССР (Серп и Молот). Текст «Мир, дружба!» на русском и японском языках.
Хабаровск, почтамт а) черный
б/фиолетовый
М — № 3427

Август 20. ДЕНЬ КОЛЛЕКЦИОНЕРА В ТБИЛИСИ.

63. Национальный орнамент.
Тбилиси, почтамт черный

Август 28. 100 ЛЕТ УССУРИЙСКУ (1866—1966).

64. Кедровая ветка с шишкой.
Уссурийск, почтамт черный
К — 1.

Август 29. ДЕНЬ КОЛЛЕКЦИОНЕРА В БАКУ.

65. Контур зубцов почтовой марки.
Баку, почтамт черный

Август 30—31. КОНФЕРЕНЦИЯ ПИСАТЕЛЕЙ СТРАН АЗИИ И АФРИКИ В БАКУ, ПОСВЯЩЕННАЯ СОЛИДАРНОСТИ С БОРЮЩИМСЯ НАРОДОМ ВЬЕТНАМА.

66. Факел на фоне щита с надписью «Солидарность писателей СССР, стран Азии и Африки с народом Вьетнама».
Баку, почтамт черный

Сентябрь 1—15. МЕЖДУНАРОДНАЯ ВЫСТАВКА «ИНТЕРОРГТЕХНИКА-66» В МОСКВЕ.

67. Пилообразный график — фрагмент одной из эмблем выставки.
Москва, Б-232 фиолетовый
Гашение производилось на территории выставки в парке «Сокольники».
К — 3.

Сентябрь 5—23. ПЕРВЫЙ ТУРИСТСКИЙ АРКТИЧЕСКИЙ РЕЙС АРХАНГЕЛЬСК — ИГАРКА — МУРМАНСК НА ТЕПЛОХОДЕ «ВАЦЛАВ ВОРОВСКИЙ».

68. Белый медведь на льдине.
Т/х «Воровский» красный

Сентябрь 6—9. СИМПОЗИУМ ПО ОБОЛОЧКАМ ДЛЯ ЗДАНИЙ С БОЛЬШИМИ ПРОЛетами В ЛЕНИНГРАДЕ.

69. Очертания современного здания с большими пролетами, справа — фрагмент эмблемы симпозиума.
Ленинград, почтамт черный
Гашение производилось в помещении Таврического Дворца, где проходил симпозиум.
К — 1.

Сентябрь 8. СЛЕТ ПОБЕДИТЕЛЕЙ 2-го ВСЕСОЮЗНОГО ТУРИСТИЧЕСКОГО ПОХОДА МОЛОДЕЖИ ПО МЕСТАМ СЛАВЫ СОВЕТСКОГО НАРОДА В МОСКВЕ.

70. Эмблема похода: на фоне пламени пятиконечная звезда с лентой, на ленте надпись: «Дорогами отцов-героев».
Москва, Д-7 черный
Гашение производилось во все дни слета на территории палаточного городка участников слета. 13 сентября гашение производилось в отделении связи Д — 362.
К — 1

Сентябрь 11. ДЕНЬ КОЛЛЕКЦИОНЕРА В КАУНАСЕ.

71. Щит с быком — старинный герб города. Текст на литовском языке.
Каунас — ц. черный

Сентябрь 13. 100 ЛЕТ МОСКОВСКОЙ ГОСУДАРСТВЕННОЙ КОНСЕРВАТОРИИ им. П. И. ЧАЙКОВСКОГО (1866—1966).

72. Арфа, справа лавровая ветвь.
1. Москва, почтамт черный
2. Москва, К-9 черный
К — 1

Сентябрь 15. I КРАЕВАЯ ВЫСТАВКА КОЛЛЕКЦИОНЕРОВ В БАРНАУЛЕ.

73. Пятиконечная звезда с серпом и молотом.
Барнаул, п. т. с. черный

Сентябрь 17. ГОРОДУ ОРЛУ 400 ЛЕТ (1566—1966).

74. Национальный орнамент.
Орел, почтамт черный
К — 2.

Сентябрь 19. 30 ЛЕТ ДОМУ-МУЗЕЮ К. Э. ЦИОЛКОВСКОГО В КАЛУГЕ (1936—1966).

75. Лавровая ветвь.
Калуга, узел связи черный

Сентябрь 21. ВРУЧЕНИЕ ОРДЕНА ТРУДОВОГО КРАСНОГО ЗНАМЕНИ ЛЕНИНГРАДСКОМУ ПОЧТАМТУ.

76. Изображение ордена Трудового Красного Знамени на фоне здания почтамта в Ленинграде.
Ленинград, почтамт черный

Сентябрь 25 — октябрь 5. ПРАЗДНОВАНИЕ 800-ЛЕТИЯ СО ДНЯ РОЖДЕНИЯ ШОТА РУСТАВЕЛИ, ВЕЛИКОГО ГРУЗИНСКОГО ПОЭТА И МЫСЛИТЕЛЯ (1166—1966).

77. Грузинский национальный орнамент. Текст на русском (№ 77—1) и грузинском (№ 77—2) языках.
1. Москва, почтамт черный
2. Тбилиси, почтамт черный
К — 1, М — №№ 3428—3431.

Октябрь 3—9. НЕДЕЛЯ ПИСЬМА.

Гашение специальными штемпелями «Неделя письма» производилось более чем на 150 предприятиях связи различных городов нашей страны. Для гашения в ряде городов использовались штемпели, выпущенные ранее и уже применявшиеся во время «Недели письма» в 1958—1965 гг. Кроме того, в 1966 году впервые применялись следующие штемпеля:

78. Почтовый рожок, сверху — воздушный лайнер.

1. Москва, Б — 5 черный
2. Москва, И — 10 черный
3. Москва, Ж — 17 черный
4. Москва, Е — 24 черный
5. Москва, А — 47 черный
6. Москва, Ж — 54 черный
7. Москва, Б — 61 черный
8. Москва, Г — 99 черный
9. Москва, А — 197 черный
10. Москва, В — 234 черный
11. Москва, В — 312 черный
12. Москва, Д — 362 черный
13. Архангельск черный
14. Барнаул черный
15. Белгород черный
16. Владимир черный
17. Воронеж черный
18. Горький черный
19. Днепропетровск черный
20. Иркутск черный
21. Йошкар-Ола черный
22. Калуга черный
23. Краснодар черный

б) фиолетовый

24. Красноярск черный
25. Куйбышев черный
26. Ленинград черный
27. Ленинград, М — 6 а) черный

б) фиолетовый

28. Ленинград, К — 9 черный
29. Ленинград, Д — 11 черный
30. Ленинград, С — 15 черный
31. Ленинград, Л — 95 черный
32. Ленинград, В — 178 черный
33. Ленинград, П — 198 черный
34. Махачкала черный
35. Нальчик черный
36. Омск черный
37. Орджоникидзе черный
38. Орел черный
39. Оренбург черный
40. Пенза черный
41. Петрозаводск черный
42. Ростов-на-Дону черный
43. Рязань черный
44. Саранск черный
45. Ставрополь фиолетовый
46. Сыктывкар черный
47. Улан-Удэ красный
48. Уфа красный
49. Чита фиолетовый
50. Якутск черный
79. Современный воздушный лайнер и локомотив на фоне земного шара.
1. Москва, Б — 14 черный
2. Москва, И — 223 черный
3. Москва, Ж — 382 черный
4. Москва, Ж — 432 черный
5. Москва, А — 460 черный
6. Биробиджан черный

7. Брест а) черный
 б) фиолетовый
 8. Грозный черный
 9. Ижевск черный
 10. Казань фиолетовый
 11. Караганда черный
 12. Кызыл черный
 13. Луганск черный
 14. Львов черный
 15. Николаев черный
 16. Нукус красный
 17. Полтава черный
 18. Севастополь черный
 19. Симферополь черный
 20. Сочи черный
 21. Уссурийск черный
 22. Хабаровск черный
 23. Харьков черный
 24. Чебоксары черный
 25. Элиста черный
 К — 2

Все штемпеля имеют календарную переводную дату.

Октябрь 4. 50 ЛЕТ МУРМАНСКУ (1916—1966).

80. Корабельный якорь, вверху — звезда в лучах солнца.
 Мурманск, почтамт черный
 К — 1.

Октябрь 9. 500 ЛЕТ ГОРОДУ КИШИНЕВУ (1466—1966).

81. Справа — очертания здания, слева — гроздь винограда.
 Кишинев, почтамт черный
 К — 1, М — №3443.

Октябрь 19. ОКОНЧАНИЕ ФАКТИЧЕСКОГО ПЛАВАНИЯ ЛЕДОКОЛА «ГЕОРГИЙ СЕДОВ» (1909—1966).

82. Ледокол «Георгий Седов» во льдах Арктики, справа — обелиск Севера в Архангельске.
 Архангельск, почтамт черный

Октябрь 28. 40-ЛЕТИЕ СОЗДАНИЯ КИРГИЗСКОЙ ССР И КОММУНИСТИЧЕСКОЙ ПАРТИИ КИРГИЗИИ (1926—1966).

83. Лавровая ветвь на фоне юбилейных цифр «40». Текст на киргизском языке.
 Фрунзе, почтамт черный
 К — 1 М — № 3372.

ПРИМЕЧАНИЕ:

Проводя спецгашения, некоторые предприятия связи используют штемпельную краску различных цветов (кроме черного) без соответствующего указания Министерства связи СССР. В связи с этим, в настоящем перечне возможны отдельные пропуски цветов отгисков штемпелей.

СОВЕТСКИЕ СПЕЦИАЛЬНЫЕ ПОЧТОВЫЕ ШТЕМПЕЛЯ В 1967 году

Министерством связи СССР утвержден план проведения спецгашений.

1967 год — год юбилейный, год 50-летия Великой Октябрьской Социалистической революции. В дни празднования 7 Ноября юбилейные почтовые штемпеля будут размещаться в Москве (Почтамт и Международный почтамт) в Ленинграде, во всех столицах союзных республик, в областных, краевых и республиканских (в АССР) центрах. Полный перечень предприятий связи, где пройдут памятные спецгашения «50-летие Великого Октября», будет утвержден дополнительно.

Спецгашения пройдут 13 ноября в Баку в связи с 50-летием провозглашения Советской власти в Азербайджане и 25 декабря в Киеве, Харькове, Донецке и Одессе в связи с 50-летием провозглашения Советской власти на Украине.

Памятные почтовые штемпеля посвящаются 50-летию со дня выхода первого номера газеты «Известия» (13 марта на Почтамте Москвы), 50-летию выхода первого номера газеты ЦК КП Литвы «Тисса» (12 апреля в Вильнюсе) и 50-летию первой Белорусской партийной газеты «Звезда» (9 июля в Минске).

Участие СССР во Всемирной выставке в Монреале (Канада) «ЭКСПО-67» (28 апреля — 27 октября) предполагается отметить специальным гашением в Москве (на Почтамте и Международном почтамте).

В связи с проведением в нашей стране крупных международных конференций специальные почтовые штемпеля будут применяться на VII Генеральной международной ассамблее по стандартизации в Москве (Почтамт и Международный почтамт, июнь), на V Международном горном конгрессе и международной выстав-

ке горного оборудования в Москве (июнь), на V Международной конференции по физике электронных и атомных столкновений в Ленинграде (июль).

На Международном пушном аукционе в Ленинграде с 1 июня также состоится специальное календарное гашение.

17 января в Туле будет проведено спецгашение, посвященное 100-летию со дня рождения писателя В. В. Вересаева, а 3 октября в Риге в связи со 100-летием со дня рождения латышского поэта Э. Вейденбаума. Специальным штемпелем в Москве (сентябрь) будет отмечено 75-летие Третьяковской галереи.

В связи с Международным женским днем 8 марта состоится специальное гашение в Москве на почтамте и Международном почтамте.

Художественные календарные штемпеля «День победы» отметят 9 мая в городах-героях: Москве, Ленинграде, Киеве, Одессе, Волгограде и Севастополе. Памятное гашение организуется 27 августа по случаю «Дня шахтера». Как и в прошлые годы, традиционным праздником Севера 26—31 марта в Мурманске предполагается отметить специальным календарным штемпелем.

Юбилейные штемпеля посвящаются празднованию 900-летия со дня основания городов Минска (март) и Азова (июль).

В дни проведения фестиваля искусств «Белые ночи» (21—29 июня) в Ленинграде состоится специальное календарное гашение.

1967 год будет богат крупными спортивными событиями. Специальные гашения организуются в связи с Чемпионатом по фигурному катанию (Москва, Г-277, 1—10 февраля), Пер-

венством Европы по классической борьбе в Москве (май), Финалом Кубка Европы по легкой атлетике (Москва, 1 сентября), Первенством мира по художественной гимнастике (Москва, Почтамт и Международный почтамт, декабрь). Специальные почтовые штемпеля будут также посвящены IV Юбилейной спартакиаде УССР (Киев, июнь) и Спартакиаде народов СССР (Москва, 1 августа).

Состоятся несколько спецгашений, посвященных космическим событиям. Памятный штемпель выпускается в связи с открытием Государственного музея К. Э. Циолковского (Калуга, январь). Спецгашения в честь «Дня космонавтики» (12 апреля) в этом году пройдут в Москве (Почтамт и Международный почтамт) и в Калуге. 10-летие со дня запуска первого искусственного спутника Земли (4 октября) предполагается отметить специальными штемпелями также в Москве и Калуге.

Памятное спецгашение состоится в Антарктиде на станции «Восток» в связи с 10-летием со дня открытия этой станции (16 декабря).

Не забыты и филателистические события. Специальные почтовые штемпеля найдут применение на Всесоюзной выставке спортивной филателии (Москва, июль—август) и на Всесоюзной филателистической выставке «50 лет Советской власти» (Москва, сентябрь—октябрь).

Всего в 1967 году в соответствии с планом организации спецгашений будут отмечены 33 события общенационально-политической, научной, культурной и спортивной жизни страны. 9 штемпелей зарезервировано для дополнительных, внеплановых спецгашений.

В. ЯКОБС

Марка Острова Пасхи



Рис. А. Крылова

Это был добрый низенький старичок со слезящимися глазами под толстыми стеклами очков. Его доброту выдавали пухлые губы и крупный нос: почему-то именно такими я представлял себе сказочников.

Он входил в класс шаркающей старческой походкой и оглядывал поверх очков наши стриженные головы. Класс встречал учителя какой-то особенной, благоговейной тишиной. На его столе рядом с классным журналом неизменно лежала старая книга. Она едко пахла пылью и огарками сальных свечей. На переплете золотом были вытеснены две буквы «Н» и «К» — Николай Константинов.

Книгу учитель на уроке никогда не читал, но она всегда, словно магнит, притягивала нас к себе. Мы знали — между ее пожелтевшими от времени страницами лежат дружной семейкой марки.

Урок начинался с проверки домашнего задания. По географии в классе отстающих не было. Мы любили этот предмет. И причиной тому были марки.

После опроса учитель объяснял новый материал. Он начинал с того, что включал «волшебный» фонарь. Несколько минут Николай Александрович возился с книгой, шурша листами. Затем раздавался легкий щелчок выключателя, и на чисто выбеленной стене класса появлялось изображение почтовой марки. Это изображение беспокойно прыгало по стене, росло и наконец, захватив наше мальчишеское воображение, становилось для нас реальным миром — красочным, завораживающим.

— Вот, друзья мои, — начинал свой рассказ учитель, — перед вами старая марка. На ней вы видите широкую

реку с берегами, поросшими папирусом. Это Нил — река, овеянная легендами...

Одна за другой проходят перед нами марки. Река пропадает, и на стене, словно сказочные богатыри, уже стоят пирамиды. Их смеяют далекие города и неведомые континенты с диковинной растительностью, удивительными зверями и птицами. Но особенно запомнилась мне марка острова Пасхи. Ее я часто видел даже во сне.

Необычайно яркой и загадочной была эта странная марка. На ней изображен низкий берег с жалкой растительностью. Желтый, словно янтарь, песок лижет тугая океанская волна. У самого берега — долговязые фигуры идолов.

— Друзья мои, — как всегда, мягким голосом произнес учитель, — вы видите единственную почтовую марку острова Пасхи.

Прошло много лет. И, странное дело, несмотря на все мои старания, мне ни разу так и не удалось увидеть марку острова Пасхи. Не нашел я ее и в каталогах. Я был почти уверен, что мне никогда не встретиться с ней вторично.

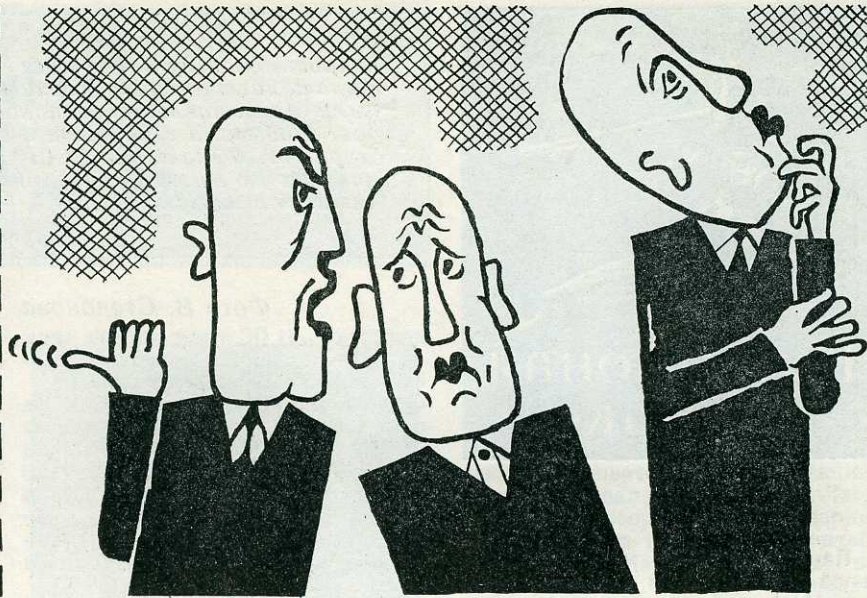
...Стояла золотая осень. Вернувшись домой из командировки, я медленно брел по узкой улочке, густо заросшей кленами. Спешить было некуда, и я зашел в маленький букинистический магазин с крохотными окошками, душный и сумрачный. Я, кажется, не бывал здесь целую вечность и поэтому с особой тщательностью приглядывался к потрепанным переплетам. И вдруг у самого края полки с табличкой «Редкие экземпляры» я увидел неприметную серенькую книгу. На ее корешке были вытеснены золотом всего две буквы «Н» и «К».

С волнением снял я ее с полки. Не раскрывая книги, поспешно расплатился с крайне удивленным букинистом и почти бегом бросился домой.

...Листы книги были покрыты рыжими пятнами. Бумага пожелтела от времени и стала хрупкой. С величайшей осторожностью я перелистывал страницы и, казалось, слышал голос Николая Александровича: «Друзья мои, сейчас мы совершим путешествие по архипелагу...». В середине книги я увидел марки. Те самые, что когда-то беседовали с нами на уроках голосом старого учителя. Из-под них выглядывал маленький листок бумаги с нарисованным голубым небом. В предчувствии таинственной встречи учащенно забило сердце. Я медленно, очень медленно потянул за угол листа. Это была марка большого формата. Я бы узнал ее среди тысячи других: береговая полоса, поросшая убогим кустарником, голубая волна океана накатывается на ярко-желтый песок, на котором в вечном карауле застыли идолы, высеченные из красноватого камня.

Я положил марку под лупу и неожиданно раскрыл ее тайну. Марка острова Пасхи была нарисована масляными красками на кремовом листе бумаги. Она была «выпущена» тиражом всего лишь... в один экземпляр.

А. БЕРЕСТОВ



ЮМОРЕСКА

ШЕДЕВР С ПЕРИФЕРИИ

Не знаю и сам, как стал я агентом по снабжению моего друга Коли Зубчикова почтовыми марками. Только с некоторых пор при виде конверта у меня тянутся руки отклеить от него магический квадратик бумаги. Приятель по достоинству оценил мою бескорыстную помощь и даже, провозжая после распределения в дальние края, снабдил роскошным каталогом.

Особенно, разумеется, я охотился за редкими марками. Однако попадались все больше «рядовые». Ничего не поделаешь — периферия. Я совсем было впал в уныние, когда пришло необычное письмо. Николай прислал листок институтской многотиражки. На нем — пять фотографий и подпись: младшие научные сотрудники такие-то за разработку нового красителя мехов поощряются премией и благодарностью.

Вообще-то Николай славный парень, если не считать, что чуточку тщеславен. На фото в многотиражке он заметно важничал и смахивал на Вензеля I, герцога Люксембургского. Вот тут-то меня и осенило: обогатить коллекцию друга уникамом.

Я сфотографировал с увеличением обыкновенную почтовую марку, вмонтировав в нее Колину, еще студенческую фотокарточку. Между прочим, здесь он уже был похож на основателя итальянской шерстяной промышленности Росси, также удостоенного в свое время чести попасть на марку. Подмонтировав к макету соответствующие надпись и фамилию, я уменьшил изображение, отпечатал «марку» на тонкой фотобумаге, отвирировал ее в глубокий коричневый цвет и пробил перфорацию на ручной швейной машинке. Так появился шедевр, о котором каталоги незаслуженно умалчивают лишь по той причине... впрочем, об этом вы узнаете в конце рассказа. Чтобы не обманывать почту и не дай бог вступать в противоречие с уголовным кодексом, я наклеил на конверт, кроме уникама, полный комплект обычных марок по тарифу заказного письма.

Первую экспертизу марка прошла на почте. Прикусив губу, я детективно поглядывал на девушку-приемщицу,

которая внимательно осматривала конверт. Но дело приняло неожиданный оборот:

— Пожалуйста, отдайте мне марку, — взмолилась она. — У вас на конверте лишняя сумма. Хотите я вам за нее дам десять марок на выбор из моего альбома.

— Она стоит всей вашей коллекции, — сухо сказал я, становясь в позу Печорина. Девушка вздохнула так, что у меня перевернулось сердце. Письмо с грустным шелестом полетело в контейнер.

...Занкаясь от волнения, Верочка, жена Николая, сообщила по телефону мужу о потрясающей новости. Через пять минут (до дома на такси пятнадцать минут езды), шумно дыша, с галстуком на спине в комнату вихрем ворвался Николай. Он схватил письмо и рухнул на диван подобно марафонскому воину.

Сенсация облетела весь институт. Конверт переходил из рук в руки. Колю отловили в коридоре и принялись качать. Участники институтского хора стихийно затянули «славься». Конфузливо улыбаясь, Николай щедро раздавал автографы. Все единодушно решили: выпускается серия из пяти марок с изображением знаменитых младших сотрудников. Некоторые даже гадали, кто на «сколько-копеечную» марку попадет.

На всякий случай позвонили на Московский почтамт. Там ответили, что серии пока нет, но завтра наверняка будет. Очевидно, это был стандартный ответ на один из тысячи надоевших вопросов. По коридору прокатилось могучее «ура».

Институт гудел, как улей. Лауреаты местного значения тайком смахивали слезы. И вдруг примчался филателист-«академик». По пути он неистово метал молнии по поводу того, что редчайшие марки приходят в центр из периферии.

Маститый схватил лупу, зубцемер и... все ахнули! Разразившись мифистофельским хохотом, строгий ценитель рвал конверт на мелкие кусочки.

Что поделаешь — истинная филателия требует жертв.

М. ШАПОРЕНКО



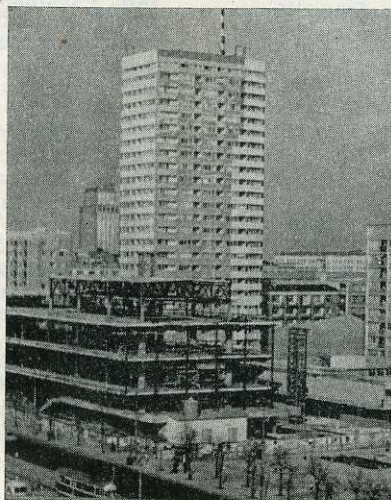
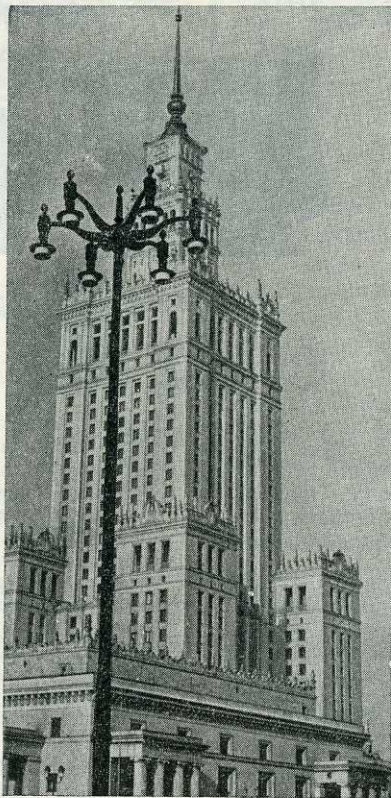
Первая польская марка моложе своей страны почти на девятьсот лет. Но для филателии возраст — понятие относительное. Ибо марки — и старательные летописцы своего времени, и историки. Это убедительно продемонстрировала выставка «Polska — 1000», на которой несмотря на кажущуюся юность филателии, можно было ощутить пространство не только одного века.

Однако свой репортаж мы хотели бы начать не из Дворца науки и культуры, четвертый этаж которого две недели был в распоряжении филателистов. Прежде чем пойти на выставку, постоем немного на правом берегу Вислы, куда привела нас экскурсовод Ружа Биллип. Кстати, она тоже собирает марки. Постоем над медленной, почти зеркальной даже в движении рекой и поглядим на город, трагическая и светлая судьба которого вызывает восхищение человечества.

Ружа любит свой город, как и все его миллион двести тысяч жителей. И потому ее рассказ о Варшаве — не путеводительская информация, а поэма, где что ни слово — восхищение и радость первооткрытия. Биографию города она знает наизусть, но удивляется вместе с нами, с людьми, для которых любой факт — новость. И Ружу можно понять — ведь чудо, если даже оно произошло на твоих глазах, все равно остается чудом. Судьбу Варшавы, видно, неспроста сравнивают с судьбой Помпеи. При этом проводится аналогия между второй мировой войной и Везувием. Однако не всем известно, что фашистский вулкан последний раз обрушился на город не с неба. Специальные истребительные части с методической тщательностью взрывали и сжигали дом за домом, улицу

В прошлом году в Варшаве проводилась международная филателистическая выставка „POLSKA — 1000“. На ней были представлены экспонаты советских коллекционеров. Побывали в Варшаве и специальные корреспонденты журнала „Фелателия СССР“. В репортаже, который публикуется в этом номере, они делятся своими впечатлениями о выставке „POLSKA — 1000“.

Фото В. Степанова



за улицей. Были выделены подразделения, уничтожавшие памятники, архивы, библиотеки и даже... парки. И наступил момент, когда Гитлер без преувеличения мог заявить, что возненавиденный им город «стал только точкой на карте Европы».

Сегодня с того места, где мы остановились, опять видна Варшава XVII века. С точки зрения филателистической — Варшава почтовых карет и дилижансов. С необычной скрупулезностью по старинным гравюрам и рисункам был восстановлен этот фрагмент города. Красночерепичные островерхние крыши, шпили костелов, узкие, словно ущелья, улочки. И кажется, что не они смотрятся сейчас в Вислу, нет. Это Висла выплеснула на тот высокий левый берег все, что отразила и запечатлела за века. И здесь невольно напрашивается сравнение филателии со спокойной широкой Вислой, которую невозможно было ни взорвать, ни вычерпать. Почти полторы тысячи стендов с марками — это не такой уж маленький фрагмент истории, по крохам собранный и сбереженный филателистами. Вот почему выставка «Polska — 1000» в ряду других мероприятий, посвященных десятивековому юбилею, пользовалась заслуженным авторитетом и популярностью.

Открылась выставка в субботу. За один только час — между окончанием рабочего дня и часом ее открытия — в фойе четвертого этажа собралась такая очередь, которой мог бы позавидовать московский Манеж даже в свои «пиковые» времена. Наш репортерский замысел — взять интервью у первого и последнего в этой очереди, — сразу же потерпел катастрофу. Добраться до последнего в полуторакилометровой людской спирали, оказалось невероятным.

Под сенью длинного бело-красного полотнища — цвета государственного флага Польской Народной Республики — посетители проходили в зал имени Дзержинского. Разумеется, невозможно даже перечислить все 549 экспонатов этой



выставке. Кстати, на ней представительствовавали 18 стран со всех континентов земного шара. Поэтому мы предоставляем слово одному из организаторов выставки — Марии Гроер, воспользовавшись ее обзорным материалом.

Осмотр выставки начинается с зала имени Дзержинского. Первые два сегмента этого зала занимает экспозиция Почтового музея. Среди прочих экспонатов — копия акта 1558 г., которым король Зигмунт Август учредил почтовую связь между Краковом и Венецией. Здесь же представлены макет верстового камня из Кониака, модели первого и современного польских почтовых вагонов. Экспонируются и почтовые знамена, вывески почтовых отделений. Интересны почтовые ящики Королевства Польского и Повстанческой почты 1944 года, мундиры польских почтовых чиновников — от фрака 1830 года до сегодняшней формы почталюнов.

Собственно филателистическая часть выставки начинается в последнем сегменте зала имени Дзержинского. Это — официальный класс. На 22 стендах — вторая часть экспозиции Почтового музея. Письма XVII века, периода Варшавского герцогства, первая польская марка на письмах, Краковский выпуск, марка с изображением орла в венке, фиолетовая и фиолетово-голубая, номиналом в 30 гр., разные типы марки с изображением памятника Яну Собескому (30 гр.), в листах, марка в 15 гр. с изображением Г. Сенкевича в разных листах — таков не полный перечень выставленных экспонатов. Из послевоенных выпусков — пробные оттиски, утвержденные листы и листы тиража Люблинского выпуска 1944 года, блок к 400-летию Польской почты (на шелке) экспонирован в полном печатном листе. Выпуски последних лет представлены по этапам печати, в пробных цветах.

Иллюстрируется также процесс печатания марок металлографическим и офсетным способом, экспонированы клише марки «Конститу-

ция» номиналом в 50 гр., специальные почтовые штемпеля.

Непосредственно к официальному примыкают экспонаты почтового класса. Первым выставлено собрание М. Бояновича (Англия). На 8 стендах — история Варшавской почты в 1858—1870 годах. Это часть специализированной коллекции, удостоенной «Гран-при» на выставке «Polska—60».

С. Адамский, почетный член Польского союза филателистов, выставил исследовательскую коллекцию штемпелей военной цензуры 1944—1946 годов, а также коллекцию (также исследовательскую) провизорных почтовых штемпелей 1944—1946 гг.

В соответствии с положением, первая часть конкурсного класса была посвящена дофилателистическому периоду. Здесь привлекает внимание коллекция А. Снежно, содержащая сургучные печати на оригинальных письмах, почтовые штемпеля Королевства Польского (1815—1860 гг.), штемпеля и отметки служебной почты. И. Густ (Австралия) представил дофилателистические конверты 1815—1865 гг., классифицированные по водяным знакам частных и государственных бумажных фабрик.

В зале имени Броневского размещены экспонаты следующей группы — генеральные коллекции. Первая коллекция Я. Сикорского. В ней — марки Польши, а также большое количество разновидностей, пробных марок и писем. В. Хорани представил абсолютно все марки Польши с 1860 года по 1939 г., а также большое количество разновидностей. Ч. Витковская экспонирует специализированную коллекцию польских марок до 1939 года. В ней — редкие разновидности, опечатки.

Хорошо разработаны коллекции провизорий периода денежной реформы. Заслуживает внимания экспозиция А. Сенковского и Е. Кравчука, посвященная фирменным проколам на марках. На высоком филателистическом уровне выполнена и со вкусом оформлена коллекция Ф. Паули (Голландия).



Следующая группа — собственно исследовательские коллекции. Здесь большая экспозиция А. Лашкевича, в которой собраны марки, выходящие в Польшу с 7 сентября 1944 г. Марки подобраны по сортам бумаги и клея, по видам печати и зубовки. Кроме того, здесь представлены пробные марки и всевозможные разновидности. Привлекают внимание пробные оттиски Люблинского выпуска, по которым были изготовлены клише для печатания этих марок, а также серия «Освобождение польских городов» на письмах, посланных из городов, название которых указано на марке. Невозможно рассказать о всех материалах из раздела штемпелей, тем более что все они очень интересны. Заслуживает внимания также подборка марок, выпущенных польскими властями за пределами Польши; среди них «Лондонские выпуски», Польская полевая почта в Италии и другие.

Варшавское восстание — тема трех коллекций. Почту Варшавского гетто демонстрирует Ф. Гебришевский. В этой же группе 8 коллекций цельных вещей.

Этот раздел выставки прекрасно дополняется проектами почтовых марок, выполненных молодежью. В зале имени Скłodовской-Кюри выставлены коллекции авиа, аэростатной, планерной и ракетной почт.

Большое место на выставке отведено тематическим коллекциям. Т. Здобылак выступил с антивоенными темами: «Нет — войне, нет — военным разрушениям, нет — лагерям смерти», «Гонки мира вместо гонки вооружений».

Интересна коллекция К. Качаровского «Идеи Ленина в уставе ПОРП».

Хорошее впечатление оставляют коллекции, которые показывают историю и культуру Польши. Главная их тема — 1000-летие государства. Красотам страны посвящены

четыре коллекции. В марках широко представлены города и области Польши. Варшава — тема шести коллекций. Можно сказать, что нет ни одного уголка в Польше, которому не были бы посвящены коллекции.

Темы следующих экспозиций разнообразны. Здесь «Техника, торговля, ремесло», «Спорт и туризм», «Здравоохранение», «День марки», «Филателия в филателии» и, наконец, «Полоника». Полоника впервые была выделена в специальный раздел. В нем 13 коллекций, из них 5 иностранных. Именно здесь разгорались наиболее оживленные дискуссии.

В зале имени Кручковского на 100 стендах размещены молодежные коллекции.

Этот экскурс Марии Гроер, конечно, очень конспективен. Проще говоря, вместе с читателями мы осмотрели выставку чуть ли не бегом. А статистика располагает такими данными: если в течение двух недель ежедневно посвящать выставке хотя бы час, то на осмотр одного стенда пришлось бы полминуты, а на каждый лист альбома — не более двух секунд.

Но еще ни слова не сказано о стендах, которые, казалось, сами вышагивали деревянными ножками навстречу нам и разговаривали с нами на родном русском языке. Как известно, советские коллекционеры послали на эту выставку 16 экспонатов. К сожалению, и это отметили жюри, подбор коллекций не был удачным как по содержанию, так и по оформлению. Результат — отсутствие в наградном списке медалей высших степеней.

Поблагодарим жюри за великодушие и, как говорят, озадачимся. Право, неловко чувствовали себя наши экспонаты среди нарядной.

«одетой» по последней филателистической моде толпы иностранцев. На всех без исключения наших коллекциях — следы поспешного сбора в дорогу. А между тем правильное и четкое оформление филателистического материала — залог высокой награды. Не от большого вкуса и выдумки листы некоторых экспонатов обведены широкими черными рамками, отпечатанными впрям в типографиях. Голуби, флаги, виньетки — вся наивная палитра украшательства была пущена в ход, чаще всего не к месту. Коллекция Л. Рябцева (Пермь) состоит из девяти листов, на которых размещено 30 марок и блоков. На трех листах наклеено... по одной марке, остальное пространство заполнено текстом. Выставочная комиссия ВОФ, конечно, сделает соответствующие выводы. Наверное, есть смысл подумать о том, как наши коллекции довести до уровня мировых стандартов.

Опыт выставки «Polska — 1000» должен пригодиться нам и в организации выставки, посвященной пятидесятилетию Октября.

Председатель Союза польских филателистов З. Фиалеk и директор выставок А. Целле поделились с нами сомнениями, которые их не столь давно одолевали. Все опасения сводились к следующему. Не будет ли выставка слишком монотонной — ведь по регламенту на нее представлялись только польские марки? И еще: какой период полнее всего она отразит? Старые польские марки мало кто собирает, они редки и дороги. Значит, представлены будут лишь последние годы.

Но, как мы уже видели, результаты превзошли все ожидания. Успеху способствовала большая, исподволь проводимая Правлением,

если так можно сказать, «тренировочная» работа. Еще на выставке, посвященной 20-летию Польской Народной Республики, выявилось много хороших коллекций. Они были взяты на заметку. От выставки к выставке, как от соревнования к соревнованию, росли экспоненты, будущие призеры самого представительного состязания.

Задолго до той минуты, когда, открывая выставку, министр связи ПНР тов. З. Москва перерезал ленточку, филателисты знали, что этим дверям не будет покоя все две недели. В воскресенье выставку посетили 20 тысяч человек.

...Они шли сюда семьями, как на праздник. В Варшаве вообще по выходным дням в одиночку бродят разве только отпетые холостяки. Но их не видно, потому что вокруг, куда ни глянь, — семейные стайки, родители и дети. И вот они направлялись на выставку — картина непривычная для нас и обычная в Варшаве, потому что — это точно подсчитано — на каждые триста жителей Польши приходится один филателист. Причем филателист организованный, который регулярно платит членские взносы и во время является на собрания.

На выставке большинство родителей про ребят забывали. Вахтер Ян Антонович Чихотский, неусыпный страж порядка, рассказал нам, что ему приходилось иногда выполнять еще и обязанности «усамого няня». Ян Антонович не умолчал, конечно, и о том, что, пользуясь служебным положением, бесplatно провел сюда своего внука Андрея, подающего надежды юного филателиста.

На гранитные ступени Дворца науки и культуры прибоем набегали волны варшавян. Все дальше и дальше выстраивалась очередь, в которой действовательно не было последнего. Над Варшавой багрел воскресный октябрь. В этот день в маленьком домике Железовой Воли, где родился Шопен, исполняются произведения великого композитора. Звуки рояля плывут по старинному парку, по всей древней и вечно молодой Польше.

Люди шли с выставки и покупали цветы. И октябрь был немножко похож на апрель. На весну. Хотя бы потому, что у подножья самого молодого варшавского памятника — Нике лежал букетик по-весеннему свежих цветов. Он не завянет ни завтра, ни через века, ни через тысячу лет.

Варшава — Москва

В. СТЕПАНОВ,
В. МУРАТОВ

Трофеи победителей

Опустели залы международной филателистической выставки «POLSKA — 1000», которая проводилась в Варшаве с 15 по 30 октября. Участники ее покинули гостеприимный город. Но многие из них вернулись домой не с пустыми руками. Победители увезли трофеи.

Большой приз за лучшую заграничную коллекцию — хрустальную вазу вице-преьера П. Ярошевича получила г-жа Феодора Паули (Голландия), собравшая специализированную коллекцию марок Польши.

Большим призом за лучшую красивую коллекцию — хрустальной вазой министра связи З. Москвы награждена Чехна Витковска (Познань) за коллекцию «Польша до 1939 года».

Исследовательская коллекция марок народной Польши А. Лашкевича (Варшава) отмечена хрустальной вазой Союза польских филателистов — большим призом за лучшую коллекцию марок ПНР.

Советские участники выставки удостоены следующих наград. Посеребряную медаль получил В. Арцимович за коллекцию старых польских спичечных этикеток, бронзовые — С. Блехман за коллекцию знаков почтовой оплаты на территории Польши до 1917 года, Л. Копылов за коллекцию «Ф. Э. Дзержинский на почтовых знаках СССР», А. Тетельбаум за коллекцию «Этого забывать нельзя», В. Топалов за коллекцию «Филателия сближает народы», Ю. Базилевский за коллекцию «Спорт на марках ПНР».

Почетными дипломами награждены Р. Аббасов, В. Котлов, Р. Фиш и Н. Скатов.

ЧИТАТЕЛЬ СПРАШИВАЕТ



И ПОЛУЧАЕТ ОТВЕТ



В. Лахнов, Ленинград:

У меня есть марки стран, названия которых я пока еще не знаю. Вот одна из них. На ней такие надписи: «Fiume», «FrancoBollo postale per giornale». На этой марке нарисован корабль. Ее размеры 4×4,5 мм.

Редакция:

Это — газетная марка. Она выпущена в 1920 г. в г. Фиуме (Рьека). Город Фиуме принадлежал Австро-Венгрии. По Раппальскому договору 1920 года был создан вольный город Фиуме. Но в 1924 г. по Римскому договору он был присоединен к Италии. С 1 апреля 1924 г. в Фиуме использовались итальянские марки. В 1947 году этот город присоединен к Югославии. Называется он теперь Рьека.

А. Корниенко, Москва:

В моей коллекции есть марка с такой надписью: Republik Osterreich. Я так и не узнал, какая страна выпустила ее. Быть может, вы поможете мне?

Редакция:

Republik Osterreich — Республика Австрия. Это значит, что марка, которая находится в вашей коллекции, выпущена в Австрии.

Сергей К., Харьков:

Однажды я достал марку мыса Доброй Надежды, но до сих пор так и не выяснил, когда она была выпущена и что означает изображенная на ней женщина, которая опирается на якорь и гладит барана?

Редакция:

Марка мыса Доброй Надежды (Капской колонии) поступила в обращение в декабре 1885 года. Печаталась она в Лондоне фирмой «Де ля Рю и Ко». Рисунок марки — аллегорическое изображение Надежды.

Б. Клочковский, Куйбышев:

Не стану скрывать, я филателист с небольшим опытом. У меня есть несколько марок, национальную принадлежность которых я не могу определить. Быть может, вы поможете мне разобраться. Вот надписи на этих марках: 1. Militärpost Portomarke; 2. Côte d'Ivoire; 3. Offentlig sak; 4. Republique Rwandaise; 5. Dubai; 6. Sharjah.

Редакция:

1. Доплатная марка Боснии и Герцоговины.
2. Марка Берега Слоновой Кости.
3. Норвежская служебная марка.
4. Марка, выпущенная республикой Руанда.
5. Dubai — Дубай, княжество, находящееся на побережье Персидского залива. Марки выпускает с 1963 г.
6. Sharjah — Шарджа, княжество, расположенное на Аравийском полуострове. Марки выпускает с 1963 года.

В. Лунгу, МССР, Флорештский район:

Прошу ответить мне на два вопроса.

1. Я собираю марки чистые и гашеные. Какие из них пользуются предпочтением на выставках?

2. Какой филателистический материал, кроме марок, можно поместить в коллекцию?

Редакция:

1. В коллекции, предназначенной для выставки, должны быть либо чистые, либо гашеные марки. Одновременно и те, и другие помещать не желательно — жюри снизит оценку. Только в специальных коллекциях обычно бывают чистые и гашеные марки.
2. К филателистическим материалам относятся письма, цельные вещи, открытки-максимум и т. д. Все это может быть в коллекции.

А. Тимошенко, студент из Борисоглебска Воронежской области:

Мне бы хотелось получить ответы на такие вопросы:

1. Может ли принять участие в выставке рядовой коллекционер?

2. Каков стандартный размер листа для выставочного стенда?

Редакция:

1. Конечно, любой филателист может представить свою коллекцию на выставку. Для этого нужно обратиться в Выставочный отдел ВОФ, если речь идет о международной выставке, или в оргкомитет выставки, если она проводится в нашей стране.

2. Формат стандартного листа для выставочного стенда 275 × 310 мм.

М. Гнездилов, Макеевка (Донбасс):

Дорогая редакция, прошу ответить на страницах журнала на следующие вопросы —

будет ли считаться карт-максимумом советская открытка, если на нее наклеить:

иностранную марку, рисунок которой совпадает по теме с рисунком открытки (предполагается, что эта марка погашена советским штемпелем);

не одну, а несколько марок различных стран (например, на открытку с портретом А. С. Пушкина — чистые марки СССР и Польши, посвященные поэту);

беззубцовую марку;

не одну марку, а всю серию (например, на открытку, посвященную международному году спокойного солнца, наклеить аналогичную ей серию из трех марок, выпущенных в СССР в 1964 г.);

квартблок, если он не заслоняет центральную часть рисунка?

Редакция:

Карт-максимум — это открытка, на лицевую сторону которой наклеена марка того же рисунка. Такая марка гасится либо специальным штемпелем, соответствующим теме открытки и марки, либо обычным календарным штемпелем. Естественно, что советским штемпелем гасят только советские марки.

На открытку следует клеить только одну марку, причём любую — зубцовую или беззубцовую, а не всю серию, так как рисунок открытки, как правило, не соответствует всей серии.

ПОЛОЖЕНИЕ

О ВСЕСОЮЗНОЙ ФИЛАТЕЛИЧЕСКОЙ

ВЫСТАВКЕ

ПОСВЯЩЕННОЙ 50-ЛЕТИЮ

ВЕЛИКОЙ ОКТЯБРЬСКОЙ СОЦИАЛИСТИЧЕСКОЙ

РЕВОЛЮЦИИ



I. ОБЩИЕ ПОЛОЖЕНИЯ

1. Всесоюзная филателистическая выставка проводится в Москве в здании Политехнического музея в сентябре—октябре 1967 года под девизом: «50 лет Октября».

2. Организаторами выставки являются Всесоюзное общество филателистов и Министерство связи СССР, представленные Организационным комитетом выставки.

3. На выставку допускаются филателистические коллекции и литература, предусмотренные пунктами 16 и 17 настоящего Положения.

4. Отбор коллекций производится Выставочной комиссией ВОФ. Окончательное решение о допуске коллекций на выставку принимает Организационный комитет.

5. Расходы по пересылке коллекций на выставку несут отделения ВОФ и экспоненты, а расходы по возвращению их отделениям или владельцам — Организационный комитет выставки.

6. Заявки для участия в выставке должны поступить не позднее 1 марта 1967 года по адресу: Москва, К-9, ул. Горького, д. 12, Всесоюзное общество филателистов, Оргкомитету выставки.

Вместе с заявкой желательно присылать особо интересные иллюстрации и фотографии для каталога выставки.

7. Все выставляемые объекты должны быть размещены на стандартных альбомных листах размером примерно 27 × 31 см.

8. Для оформления коллекций Организационным комитетом будут представлены экспонентам выставочные стенды размером на 8 или на 12 альбомных листов каждый.

В случае необходимости Организационный комитет может уменьшить требуемое экспонентом количество стендов.

9. Кроме части коллекции, экспонированной на стендах, экспонент может прислать остальную часть коллекции для просмотра жюри.

10. Коллекции должны прибыть в Организационный комитет выставки не позднее 1 августа 1967 года вместе с описью в 2-х экземплярах о наличии филателистических материалов на каждом альбомном листе и с указанием обратного адреса экспонента.

11. Запрещается помещать на экспонатах надписи, подчеркивающие редкость или ценность марки.

12. Во время выставки запрещается изменять или изымать выставленные экспонаты.

После закрытия выставки все экспонаты будут возвращены адресатам в течение месячного срока. Если экспонент желает лично взять свои коллекции, он обязан заблаговременно сообщить об этом Организационному комитету.

13. Все выставочные материалы на время выставки будут застрахованы от пожара и повреждения на сумму, соответствующую оценке, указанной владельцем экспонатов. Если указанная сумма не соответствует фактической ценности коллекции, Выставочная комиссия имеет право снизить сумму страхования, уведомив об этом владельца.

14. Выставочная комиссия берет на себя ответственность за экспонаты на все время нахождения их в распоряжении Выставочной комиссии. Страхование экспонатов во время транспортировки в Москву и обратно является личным делом их владельца.

15. Организационному комитету в случае необходимости предоставлено право изменить настоящее положение, о чем должно быть своевременно доведено до сведения экспонентов.

Во всех непредвиденных случаях Организационный комитет оставляет за собой право принимать окончательное решение.

II. КЛАССИФИКАЦИЯ ЭКСПОНАТОВ

16. Коллекции, заявленные на выставку, распределяются по следующей классификации:

А. **Официальный класс** вне конкурса для почтового управления, музеев и государственных организаций.

Б. **Почетный класс** вне конкурса для приглашенных коллекционеров и членов жюри.

В. **Конкурсный класс** для всех остальных экспонентов.

Экспонаты конкурсного класса распределяются на категории и отделы следующим образом:

А. **Индивидуальные коллекции;**

Б. **Общественные коллекции кружков, клубов и отделений ВОФ;**

В. **Молодежные (до 18-летнего возраста).**

Отделы:

1. **Генеральные коллекции почтовых марок СССР или их фрагменты.**

2. **Тематические коллекции.**

3. **Марки авиапочты СССР.**

4. **Специализированные и исследовательские коллекции.**

5. **Коллекции советских почтовых спецгашений, цельные вещи.**

6. **Молодежные коллекции — для участников старше 18 лет.**

7. **Филателистическая литература.**

17. На выставку принимаются коллекции почтовых марок и другие филателистические материалы, выпущенные в обращение советскими почтовыми органами. Тематические коллекции могут содержать, кроме марок СССР, марки и филателистические материалы, выпущенные странами социалистического содружества, а также марки не социалистических стран на советскую тематику.
18. Выставочная комиссия оставляет за собой право изменить класс или отдел, указанные в заявке экспонента, о чем последний должен быть поставлен в известность.
19. Экспоненты в возрасте до 18 лет должны представить подтверждение от местных отделений ВОФ, что выставленные ими экспозиции являются результатом их собственного коллекционирования.

III. ЖЮРИ

20. Для оценки выставляемых экспонатов и присуждения наград Организационный комитет выставки подбирает и утверждает состав жюри.

На первом заседании члены жюри выбирают из своего состава председателя и секретаря.

21. Решения жюри принимаются по большинству голосов. Если число голосов одинаковое, то решает голос председателя.

22. Жюри вправе пригласить экспертов, не являющихся членами жюри, для участия в работе с правом совещательного голоса.

23. Решение жюри по оценкам экспонатов является окончательным и обжалованию не подлежит.

24. Жюри располагает следующими наградами:

- а) золотая медаль,
- б) серебряная медаль,
- в) бронзовая медаль,
- г) диплом,
- д) призы,
- е) награды для молодежи — дипломы I, II и III степени и поощрительные премии.

25. На выставке будут производиться почтовые операции, специальное гашение и продажа филателистических материалов.

ПРИМЕРНАЯ ТЕМАТИКА КОЛЛЕКЦИЙ

1. В. И. Ленин — организатор КПСС и Советского государства.
2. Основоположники научного коммунизма — К. Маркс, Ф. Энгельс, В. И. Ленин.
3. Великая Октябрьская социалистическая революция.
4. Съезды КПСС.
5. Деятели КПСС и международного рабочего движения.
6. СССР — содружество свободных народов.
7. Успехи стран социалистического содружества в построении социализма.
8. Крушение колониальной системы империализма.
9. Герои Гражданской и Отечественной войн.
10. Ленинград — колыбель революции.
11. Москва — столица первого в мире социалистического государства.
12. СССР — великая индустриальная держава.
13. Достижения советского народа в области сельского хозяйства.
14. Наука и техника на службе советского народа.
15. Советский Союз — пионер освоения космоса.
16. Выдающиеся политические и общественные деятели Советского государства.
17. Первые советские спутники земли.
18. Первый в истории космический полет, совершенный советским гражданином Ю. А. Гагариным.
19. 25-часовой полет в космосе Г. С. Титова.
20. Первый в мире групповой полет космонавтов А. Г. Николаева и П. Р. Поповича.
21. Групповой полет в космосе В. Ф. Быковского и В. В. Терешковой.
22. Групповой полет в космосе В. М. Комарова, К. П. Феоктистова и Б. Б. Егорова.
23. Первый советский человек в космосе, выход из корабля космонавта А. А. Леонова.
24. Советская женщина — активный борец за мир и коммунизм.
25. Советская Армия — армия-освободительница.
26. Герои антифашистской борьбы.
27. Города-герои СССР.
28. Борьба советского народа за мир во всем мире.
29. Борьба героического вьетнамского народа за свою независимость.
30. Международные связи СССР.
31. Молодежь Страны Советов.
32. Пионеры — внуки Ильича.
33. Выдающиеся ученые нашей Родины.
34. Природа нашей Родины (флора и фауна СССР, пейзажи).
35. Русские и советские писатели.
36. Музыка на марках СССР и стран социалистического содружества.
37. Развитие всех видов транспорта в СССР.
38. Архитектура, памятники, монументы и скульптуры на марках СССР.
39. Авиапочта СССР.
40. Спартакиада народов СССР.
41. Участие СССР в Олимпийских играх.
42. Советский спорт.
43. Всемирные фестивали молодежи и студентов.
44. Народные костюмы СССР и стран социалистического содружества.
45. Изобразительное искусство нашей Родины.
46. Голубь — символ мира.
47. Развитие средств связи и филателия в СССР.
48. Почтовые марки — документы истории Советского государства.
49. Советские полярные экспедиции.
50. Советские почтовые специальные гашения.

КРАТКИЕ УКАЗАНИЯ ПО ПРОГРАММЕ И МЕТОДИКЕ ПРОВЕДЕНИЯ ЗАНЯТИЙ В КРУЖКАХ И КЛУБАХ ЮНОШЕСКОЙ СЕКЦИИ ВСЕСОЮЗНОГО ОБЩЕСТВА ФИЛАТЕЛИСТОВ

Президиум правления Всесоюзного общества филателистов рассмотрел Положение о юношеской секции. В нем определены цели и задачи секции, ее организационное строение, права и обязанности членов. В Положении также говорится о подготовке руководителей кружков и клубов юных филателистов, о содержании и формах работы, о средствах и порядке снабжения коллекционными материалами.

Президиум ВОФ утвердил также Положение об инструкторе юношеской секции и Типовое положение о кружке (клубе) юного филателиста.

В этом номере излагаются «Краткие указания по программе и методике занятий в кружках и клубах юношеской секции Всесоюзного общества филателистов». Они помогут руководителям КЮФов планировать и проводить занятия с юными коллекционерами по истории почты марок и развитию филателистического движения в нашей стране и за рубежом.

I. ВСТУПЛЕНИЕ

Кружкам и клубам юных филателистов предлагается всесторонне использовать филателию и другие виды коллекционирования как одно из средств коммунистического воспитания школьников и молодежи, расширения их культурного и общеобразовательного кругозора.

Занятия с юными филателистами нужно проводить по утвержденной программе интересно и увлекательно. Руководитель в зависимости от возраста кружковцев, от школьной программы может изменять объем и порядок изучения различных вопросов филателии.

На занятиях кружка (клуба) необходимо пропагандировать тематическое коллекционирование. Задача руководителя — подсказать одну или несколько тем. Темы определяются в личной беседе с каждым членом кружка (клуба). Одну тему могут разрабатывать несколько юных филателистов. Это позволит создать коллективную (общественную) коллекцию. В дальнейшем она станет пособием для школьных занятий (по истории, географии, обществоведению, биологии и т. п.), а также для занятий с юными коллекционерами.

Члены кружка могут подготавливать и делать доклады или сообщения по вопросам коллекционирования, о результатах изучения отдельных серий и эмиссий марок. Причем не только на занятиях кружка. Если материал хорошо разработан и представляет интерес для школьников и молодежи, с такими сообщениями рекомендуется выступать и перед не коллекционерами. Сообщения желательно сопровождать иллюстрациями, а еще лучше диапозитивами.

Если в кружке (клубе) много учеников разных классов, то его лучше разделить на группы по возрастному признаку.

Если в составе кружка есть коллекционеры, собирающие не только марки, но и другие предметы (бонны, монеты, художественные открытки, спичечные этикетки и т. п.), группы комплектуются по интересам. В этом случае излагать общие цели коллекционирования и задачи, стоящие перед членами кружка (клуба), можно сразу всем.

Руководитель кружка (клуба) должен установить постоянный контакт с представителями школы, дворца (дома) пионеров и школьников или другими организациями, при которых создан кружок.

К знаменательным для нашей Родины датам желательно силами кружковцев организовывать выставки, посвященные этому событию. Формы и содержание работы с юными филателистами разнообразны. Они подробно изложены в «Положении о юношеской секции ВОФ».

II. ПРОГРАММА ЗАНЯТИЙ

1. КОЛЛЕКЦИОНИРОВАНИЕ, ЕГО ВИДЫ, ЦЕЛИ И ЗНАЧЕНИЕ

Коллекционирование. Его виды (филателия, нумизматика, бонистика, филокартия, филумения, филофония и т. д.).

Коллекционирование — одно из средств коммунистического воспитания школьников и молодежи, одно из средств изучения памятников материальной культуры, политических и исторических событий, науки, искус-

ства и природы. Коллекционирование — это и общественно-полезная деятельность, сочетающая разумный отдых с расширением культурного и общеобразовательного уровня коллекционеров.

Филателия — наиболее распространенный вид коллекционирования. Определение филателии, ее цели, задачи и значение. Отличие советской филателии от буржуазной. Что дает филателия и чем объясняется массовое увлечение ею.

Коллективное коллекционирование и его значение.

2. ИСТОРИЯ ПОЧТЫ

Связь между почтовой маркой и историей почты. История почты — составная часть истории человечества. Почта в древности (Китай, Рим, Греция). Почта в Арабском Халифате и в государствах ацтеков и инков. Городская почта и гонцы. Голубиная почта.

Почта Англии, Испании, Франции, Германии. XIII столетие — зарождение русской почты и ее развитие. А. Л. Ордын-Нащокин — организатор русской государственной почты. Земская почта.

Развитие техники и ее влияние на почтовую связь. От почтовой кареты к почтовому самолету. Авиапочтовые линии. Современная почтовая связь. Ракетная почта — недалекое будущее.

Создание Всемирного почтового союза (1874 г.), его роль и значение. Некоторые данные о его уставе. Марки, посвященные Всемирному почтовому союзу.

Октябрьская революция и создание новой социалистической системы свя-

зи. В. И. Ленин о значении связи для социалистического государства («социализм без почты, телеграфа, машин — пустейшая фраза»). Подписание В. И. Лениным в апреле 1918 г. декрета «Об организации управления почтой и телеграфом в Советской Республике» и его значение в организации новой системы связи в стране. Бурное развитие связи в СССР в годы первых пятилеток, а также после Великой Отечественной войны. Программа КПСС о дальнейшем развитии средств связи.

3. ИСТОРИЯ ПОЧТОВОЙ МАРКИ, КЛАССИФИКАЦИЯ ЗНАКОВ ПОЧТОВОЙ ОПЛАТЫ, ИХ ПРОИЗВОДСТВО

А. История почтовой марки.

Марка — знак почтовой оплаты. Появление первых знаков почтовой оплаты и марок, их влияние на развитие почтовой связи (выпуск в мае 1840 г. первой почтовой марки Англии, а в 1857 г. — первой русской почтовой марки).

История марок нашей Родины:

а) марки дореволюционного периода;

б) первые советские почтовые марки: первые марки РСФСР, марки Дальневосточной Республики (Читинский выпуск) и Амурской области, марки Грузии, Армении, Азербайджана, Латвии и Литвы (только советские выпуски), Бухары и Хорезма, марки Тувы и Закарпатья;

в) марки СССР. Советские марки отражают труд и борьбу человека новой эпохи.

Б. Классификация почтовых марок

Три группы почтовых марок. Первая — марки для широкой продажи: стандартные, памятные или юбилейные выпуски, а также марки, которые используются для особого вида почтовых отправок (бандерольные, посылочные, газетные, телеграфные, телефонные, спешной почты, заказных и ценных корреспонденций, почтовых отправок парходом и марки воздушной почты).

Вторая группа — марки, которыми пользуются почтовые учреждения, но ими не оплачиваются почтовые отправления (доплатные, служебные, специальные и т. д.).

Третья — специальные почтовые марки, которые выдаются лишь определенным учреждениям и организациям или же используются для нужд почтовой службы (благотворительные, рекламные, марки почтового сбора).

В. Производство марок

Производство марок и способы их печати. Три основных способа печати (высокая, плоская, глубокая). Как отличить тот или иной вид печати. Ви-

ды бумаги и водяных знаков. Изобретение в 1852 г. перфорационной машины. Марки перфорированные и не перфорированные. Зубцовка и ее виды. Размеры и формы почтовых марок.

Совершенствование полиграфической базы и увеличение выпуска марок. Рисунки и надписи на марках, их связь с политической, экономической и культурной жизнью страны. Художники и граверы первых почтовых марок. Художники и граверы советских почтовых марок.

4. ВОЗНИКНОВЕНИЕ ФИЛАТЕЛИИ, КРАТКАЯ ЕЕ ИСТОРИЯ И РАЗВИТИЕ

История филателии и ее неразрывная связь с историей почтовой марки и почты.

Первые коллекционеры и появление первых филателистических обществ (в Англии в 1869 г., во Франции в 1874 г., в России в 1883 г.). Создание в 70 годах XIX века первых филателистических музеев. Популяризация филателии в печати, а также на выставках (Дрезденская выставка в 1870 г., Первая международная выставка почтовых марок в 1881 г. в Вене и т. д.). Международные филателистические выставки XX века.

Создание Международной федерации филателистов в 1926 г.

Развитие филателии в СССР: создание в 1922 г. Всероссийского общества, а в 1966 г. — Всесоюзного общества филателистов. Выставки: в 1924 г. — 1-я Всесоюзная выставка почтовых марок, в 1957 г. — Международная выставка марок «VI фестиваль — Москва» (участвовало 36 стран) и в 1958 г. — выставка, посвященная 100-летию русской почтовой марки (Ленинград).

Устав Всесоюзного общества филателистов. Деятельность ВОФ. Положение о юношеской секции ВОФ, о клубах и кружках юных филателистов.

5. ТЕРМИНОЛОГИЯ, ПРИМЕНЯЕМАЯ В ФИЛАТЕЛИИ

Общее представление о терминологии в филателии: блок, водяной знак, гашение, гуммировка, дублеты, зубцемер, зубцовка, кварт-блок, карт-максимум, коммеморатив, клеммташе, кляссер, манколист, надпечатка, наклейки, перфорация, почтовый штемпель, разновидность, раритет, спецгашение, серия, тираж, тет-беш, франкировка, эмиссия и т. д.

6. МЕТОДИКА И ТЕХНИКА КОЛЛЕКЦИОНИРОВАНИЯ

А. Определение принадлежности марок

Определение принадлежности марок к той или иной стране по специаль-

ным справочникам и каталогам, а также по признакам, имеющимся на марках (по прямому названию страны, по надписям, характерным для того или иного государства, по гербам, денежной системе, цифровым надписям и др.).

Определение принадлежности марок, надписи на которых сделаны на восточных языках, а также марок местного значения.

Отличие знаков почтовой оплаты от гербовых и фискальных марок.

Б. Выбор направления коллекционирования

Увеличение эмиссий марок. Переход от «всеобщего» коллекционирования к собиранию марок некоторых стран или одного государства.

Коллекционирование марок Советского Союза — наиболее целесообразный, интересный и доступный вид коллекционирования для юных филателистов. Какие марки собирать: чистые или гашенные.

В. Виды коллекций, предъявляемые к ним требования и способы собирания

Два основных вида коллекций: систематические (хронологические или исторические) и тематические. Их характерные особенности, предъявляемые к ним требования, способы комплектования. Хронологические коллекции — старейший вид коллекционирования. Предложение юных филателистов города Златоуста (1925 г.) собирать марки по темам, его значение для развития тематического коллекционирования.

Тематическое собирание марок — наиболее распространенный в настоящее время вид коллекционирования. Его преимущество и значение в повышении культурного и общеобразовательного кругозора коллекционера. Значение правильного выбора темы для коллекций (возможность раскрыть ее при помощи почтовых марок своей страны, регулярно пополнять, связь со школьной программой и т. д.).

На примерах нескольких тем, наиболее популярных среди филателистов-школьников (В. И. Ленин, Коммунистическая партия Советского Союза и братские компартии, Союз Советских Социалистических Республик, космос, спорт, флора, фауна и т. д.), разъяснить, как комплектуется коллекция на избранную тему, на какие разделы она разбивается и т. д. В целях эстетического воспитания особое внимание уделить темам: изобразительное искусство на марках (живопись, скульптура), театр, музыка и т. д.

Г. Подготовка марок к коллекции

Требования к зубцовым и беззубцовым маркам, которые отбираются для коллекции; недопустимость брака в

коллекции (помятость, перегиб, прокол, надрез, тонкое место, отсутствие зубцов, грязный штампель и т. д.). Обработка чистых марок: удаление наклеек, разъединение слипшихся марок. Качество гашеных марок и их обработка: отделение от конвертов, сушка, удаление жирных пятен и т. д.

Д. Оформление и хранение коллекции

Хранение и размещение марок в классерах, альбомах. Расположение марок на листе с сеткой, без сетки (количество, серийность) и порядок оформления надписей (цвет, шрифт, содержание и т. д.).

Различные виды альбомов и классеров, их преимущества и недостатки. Рабочий классер, альбом-самоделка. Клеммташе. Наклейки и правила пользования ими. Недопустимость использования канторского клея и самодельных наклеек.

Е. Подготовка коллекции к выставке
Количество экспонируемого материала. Листы бумаги. Клеммташе. Размещение марок на листе. Надписи и графическое оформление. Использование фототехники. Сменный текст к листам экспозиций.

Рекомендация по созданию жюри и системе оценок на местных детских филателистических выставках. Общее ознакомление с правилами оценок на международных выставках.

7. КАТАЛОГИ, ФИЛАТЕЛИСТИЧЕСКИЕ ЖУРНАЛЫ

Виды каталогов, их назначение. Правила пользования каталогами (определение количества марок, входящих в серию, различие марок по зубцовке, способу печати, цвету и т. д.). Краткое знакомство с филателистическими журналами стран социалистического содружества. Их значение в развитии и популяризации филателии. Рассмотрение и обсуждение наиболее интересных материалов, опубликованных в филателистических журналах.

8. ИНВЕНТАРЬ ФИЛАТЕЛИСТА

Классер, альбом, пинцет, лупа, зубецмер, кварцевая лампа, ванночка, клеммташе, наклейки. Как ими пользоваться.

9. ПОДГОТОВКА УЧЕБНЫХ ПОСОБИЙ ДЛЯ ШКОЛЫ

Использование коллекционных материалов в учебном процессе школы. Методика и техника изготовления из коллекционных материалов учебных пособий по истории, обществоведению, географии, литературе и другим предметам.

10. РЕКОМЕНДУЕМАЯ ТЕМАТИКА ДЛЯ ЮНОШЕСКИХ КОЛЛЕКЦИЙ

Жизнь и революционная деятельность создателя Коммунистической партии и Советского государства Владимира Ильича Ленина.

Героический путь и расцвет первого в мире социалистического государства.

Коммунистическая партия Советского Союза и братские компартии.

Великая Октябрьская социалистическая революция.

Союз Советских Социалистических Республик.

Великая Отечественная война и разгром фашистских оккупантов.

СССР в борьбе за мир и международное сотрудничество.

Крах колониальной системы империализма.

СССР — могучая индустриальная держава.

СССР — страна передового сельского хозяйства.

Ученые нашей страны.

Писатели нашей Родины.

Музыканты и композиторы.

Школа и комсомол.

Изобразительное искусство и художники.

Советская молодежь.

Советская женщина.

Москва — столица нашей Родины и город-герой.

Пионерия нашей страны.

Освоение космоса.

Наши космонавты.

Спорт.

Флора.

Фауна.

Географическая тема в филателии.

Историческая тема в филателии.

Литература в филателии.

Физика и астрономия в марках.

Химия и биология в марках.

ПРИМЕЧАНИЕ: это примерный перечень. Каждая тема в зависимости от возраста коллекционеров может быть разделена на части или, наоборот, несколько тем могут быть объединены в одну.

III. ПРИМЕРНЫЙ РАБОЧИЙ ПЛАН ПРОВЕДЕНИЯ ЗАНЯТИЙ

[Составлен из расчета трех занятий в месяц в течение учебного года]

Занятие 1. Организационные вопросы (выборы бюро или совета, установление дней и продолжительности занятий, ознакомление с целями и программой занятий). Общие сведения о коллекционировании. Виды коллекционирования. Коллективное коллекционирование и его преимущест-

ва перед индивидуальным. Что такое филателия. Ее сущность, значение, возникновение, краткая история и развитие. Всесоюзное общество филателистов и его деятельность.

Занятие 2. Краткие сведения по истории почты. Развитие почтовой связи в России. Создание новой социалистической системы связи в СССР. Состояние почты на данном этапе в СССР и за рубежом.

Занятие 3. История почтовой марки. Значение марок, их классификация. Полная коллекция советских почтовых марок — отражение коммунистического строительства в нашей стране, торжества идеи интернационализма и мирной политики советского народа. Тематика почтовых марок.

Занятие 4. Производство почтовых марок. Бумага. Водяные знаки. Рисунки и надписи на марках. Художники и граверы почтовых марок.

Занятие 5. Ознакомление с филателистической терминологией.

Занятие 6. Каталоги, филателистический инвентарь. Обучение пользованию ими.

Занятие 7. Практическое определение принадлежности марок к той или иной стране по специальным справочникам, каталогам и признакам.

Занятие 8. 9. 10. Что такое филателистическая коллекция, Виды коллекций. Разбор двух-трех коллекций.

Занятие 11. Направление и темы коллекционирования. Какие собирать марки, чистые или гашеные. Преимущества и недостатки тех и других.

Занятия 12 и 13. Подготовка марок к коллекциям. Определение брака, обработка чистых и гашеных марок.

Занятия 14 и 15. Оформление и хранение коллекции. Размещение марок в классере, в альбоме; наклейки и клеммташе, изготовление самодельных клеммташе, оформление надписей и т. д.

Занятия 16, 17. Личные коллекции членов кружка. Коллективный разбор их достоинств и недостатков. Устранение недостатков.

Занятия 18, 19 и 20. Методика и техника изготовления из коллекционных материалов учебных пособий. Практическое занятие.

Занятие 21. Обсуждение и разбор наиболее характерных тем и вопро-

сов, поднятых на страницах филателистических журналов.

Занятие 22. Требования к коллекции, которая готовится к выставке. Оформление выставочных материалов (практическое занятие). Жюри. Провела оценки.

Занятия 23, 24. Подготовка к филателистической выставке кружка (клуба) — оформление материалов, монтаж стендов и т. д.

Занятие 25. Филателистическая выставка коллекций членов кружка (клуба).

Занятие 26. Повторение некоторых вопросов программы. Проверка знаний членов кружка (клуба). Дополнительные разъяснения и ответы на вопросы. Просмотр личных коллекций членов кружка (клуба), практические советы и консультация.

Занятие 27. (Итоговое). Подведение итогов работы кружка (клуба) за год. Решение жюри по материалам выставки. Вручение наград за работу в кружке и за участие в выставке.

IV. ПРИМЕРНЫЙ РАСЧЕТ ВРЕМЕНИ ОДНОГО ЗА- НЯТИЯ

На каждое занятие в кружке (клубе) рекомендуется отводить, как правило, до одного часа. По желанию членов кружка (клуба) для консультаций, просмотров коллекций, товарищеского обмена можно выделить дополнительно 30 минут.

РАСПРЕДЕЛЕНИЕ ВРЕМЕНИ

- А)** Проверка присутствующих и сообщение темы занятия 5 мин.
- Б)** Изложение теоретического материала /в форме активной беседы/ с использованием наглядных пособий . . . 25—35 мин.
- В)** Занятие по плану кружка /сообщения детей о датах филателистического календаря, встречи с интересными людьми, викторины, конкурсы/ 20—30 мин.
- Г)** Ответы на вопросы членов кружка (клуба) 5—10 мин.
- Д)** Сообщение о филателистических новинках и информация о деятельности филателистических организаций 5 мин.

ПРИМЕЧАНИЕ: руководитель кружка в зависимости от содержания и характера изучаемого материала может самостоятельно рассчитать время занятий.

конкурс

ТРИ ЛУЧШИЕ СОВЕТСКИЕ МАРКИ 1966 ГОДА

„Филателия СССР“

Вы, очевидно, уже положили в свои альбомы и классеры все марки СССР, поступившие в обращение в 1966 году. Наверное, вы раздумывали над каждой почтовой миниатюрой, пытались определить их художественные достоинства. Возможно, своими мыслями по этому поводу вы поделились с кем-нибудь из близких по увлечению товарищей.

Стремясь сделать это обсуждение всеобщим, редакция журнала «Филателия СССР» объявляет конкурс под девизом «Три лучшие советские марки 1966 года». Надеемся, что все филателисты примут в нем участие. Обстоятельные ответы нужно прислать в редакцию до 1 мая 1967 года. Итоги конкурса будут опубликованы в журнале. Итак, конкурс начинается. Ждем ваших писем, товарищи!

конкурс

ЛУЧШАЯ ЧЕХОСЛОВАЦКАЯ МАРКА 1966 года

„Млада фронта“

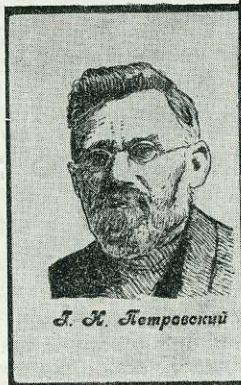
Центральный орган Союза чехословацкой молодежи газета «Млада фронта» четвертый раз организует международный филателистический конкурс «Мы избираем лучшую чехословацкую почтовую марку 1966 года». К участию в этом конкурсе приглашаются все советские филателисты, коллекционирующие марки ЧССР. В редакцию газеты «Млада фронта» нужно послать ответ на вопрос «Какую чехословацкую почтовую марку вы считаете лучшей, какую менее удачной и почему?», а также конверт с обратным адресом. Все, кто примет участие в конкурсе, получат свой конверт со спецгашением и интересным филателистическим сувениром.

Ответы направляйте до конца февраля 1967 года по адресу:
ЧССР, Прага, редакция газеты «Млада фронта».

ХОРОША

СТРАНА

ФИЛОКАРТИЯ



Начиная с этого номера, редакция журнала „Филателия СССР“ будет систематически публиковать материалы по всем видам коллекционирования. Вниманию читателей предлагается одна из таких статей — „Хороша страна филокартия“.

Филокартия. Это слово происходит от греческого *phileo* — люблю и французского *carte* — почтовая карточка. Значит, люблю почтовые карточки. А что в них привлекательного? Стоит ли их собирать? И если собирать, то как?..

Вы с интересом ходите по залам музея или картинной галереи. Некоторые полотна надолго приковывают ваше внимание. День уже на исходе, а покидать музей не хочется. Но и расставаясь с произведениями художников, вы наверняка в памяти что-то уносите с собой, то, что произвело на вас самое сильное впечатление. Потом, спустя, скажем, месяц, снова возникает желание увидеть картины любимого художника. Это сделать просто, если они представлены в музее или картинной галерее вашего города. А если от вас до Третьяковки или Эрмитажа — тысяча километров?

Как познакомиться с сокровищами Дрезденской галереи, Лувра или Лондонской национальной галереи? Вот тут-то и поможет вам сократить расстояние маленькая художественная открытка. А разве менее интересны документальные почтовые карточки, которые доносят до нас аромат той эпохи, когда они были изданы? Так вы

невольно становитесь коллекционером.

Размышляя над всем этим, я припоминаю недавнюю встречу со знакомым художником.

— Вы знаете, — сказал он, — коллекционер — это... страшно!

В моем представлении невольно возникает образ человека, эдакого Плюшкина, который стаскивает в свою каморку все, что ему попадается.

Сказано зло. А что ему ответить? Спас меня Ираклий Андронников. Я ответил словами из его рассказа «О собирателях редкостей»: «...Если хотите знать, какую пользу приносят коллекционеры, спросите у работников киностудий, музеев, библиотек, у театральных работников, реставраторов, музыкантов: пусть они вам расскажут, в каких коллекциях отыскивали они уникальные записи русских певцов, узоры старинных решеток, планы дворцовых ансамблей, уничтоженных фашистскими бомбами.

...Когда мы говорим о коллекционерах, то не должны забывать, что коллекционер — это первая ячейка музея, коллекционеры — актив музея. Это «кровеносная система», связывающая государственное хранилище с жизнью.

А кроме того, в большинстве случаев работа отдельных коллекционеров вливается потом в общую сокровищницу культуры.

Вот и выходит, что открытки собирать не только увлекательно, но и полезно. И чем больше их в вашей коллекции, тем она содержательнее и глубже. Но начинающих филокартистов обычно волнует как-будто бы простой вопрос: как собирать? Попробуем на него ответить.

Вы хорошо знаете, что привлекает ваше внимание, над чем вы с удовольствием поработали бы в свободное время. Скажем, вы решили собрать все портреты А. С. Пушкина, все открытки, на которых изображены памятники поэту, установленные в различных городах. У вас может получиться запоминающаяся коллекция. Портреты и памятники А. С. Пушкину создавали разные художники и скульпторы. Если вам удалось раздобыть все открытки с изображением этих произведений, считайте, что ваша коллекция приобрела полноту.

Однако ее границы можно и раздвинуть. Скажем, сделать новый раздел: портреты друзей и литературных соратников А. С. Пушкина, памятные места, связанные с его именем. Словом, не торопясь, постепенно разрабатывайте свою тему. Разумеется, обойтись одними иллюстрациями вам не удастся. Нужно непременно обратиться к литературе, истории. Хочу подчеркнуть: прежде чем создавать коллекцию, точно установите, что в ней будет, изучите то время, которое она должна отразить. Когда вы накопили материал, когда убеждены в том, что он достаточно глубок и полон, приведите его в порядок. Все, чем вы располагаете, разместите, скажем, хронологически, учитывая даты тех событий, которым открытки посвящены.

Часто начинающие филокартисты просят подсказать, какую им выбрать тему для своей коллекции. Наиболее актуальны сейчас темы — 50-летие Великого Октября и 100-летие со дня рождения В. И. Ленина. Лениниану собирают многие коллекционеры. В ней можно найти любопытнейшие материалы, подчас уникальные — редкие фотографии, малоизвестные портреты. Они украсят любую коллекцию.

Розыск новых документов — первые шаги в исследовательской работе филокартиста. Однако мало просто найти открытку. Ее, прежде чем поместить в коллекцию, нужно подвергнуть анализу. Исследование начинается с тщательного осмотра лицевой и обратной стороны открытки. Все надписи, которые есть на ней: название изображения, всякого рода даты, тираж, издательство и типография, текст письма, адрес, почтовый штампель, дарственная надпись, любая, самая незначительная деталь может сыграть решающую роль в поиске. Даже способ и качество печати, сорт бумаги имеют значение. Если известно как, где и на какой бумаге печатались подлинные открытки, то легко определить год ее выпуска.

Часто на почтовой карточке изображено несколько лиц. Установить имена сразу всех порой невозможно. Тогда стоит сделать попытку раскрыть хотя бы одно имя, чтобы нащупать направление дальнейшего поиска. Дату

исторического эпизода можно выяснить, обратившись к истории события.

Подпись художника на открытке определяют, сравнивая несколько похожих подписей.

Коллекционеры — это «кровеносная система», связывающая государственные хранилища с жизнью. Как же осуществляется это «кровообращение» и в чем его жизненная сила? Филокартисты выискивают порой такие уникальные вещи, что они проливают свет на неясные стороны какого-либо события. А подлинные открытки, особенно фотографии? Они неоспоримые, иногда единственные документы эпохи. Виды городов, особенно реконструированных, виды зданий, чем-либо примечательных, разрушенных и затем воссозданных, представляют значительную ценность для географов, историков, градостроителей. Интересны открытки-фотографии государственных и политических деятелей, изображения отдельных исторических эпизодов. Для истории искусства хорошее подспорье — художественная открытка-репродукция утраченного оригинала. Или же такого, разыскать который пока не удалось. В качестве примеров можно привести открытку-репродукцию затерянной акварели И. Е. Репина, «Л. Н. Толстой в лесу» (босой), открытку-репродукцию утраченной акварели И. И. Бродского «Баррикада». Такие материалы филокартисты передают в музеи. Так иногда возникают новые экспозиции.

Недавно моя коллекция пополнилась тремя открытками. На одной из них надпись «С театра войны. Авиатор Нестеров перед роковым полетом». Однако на открытке три фигуры. Кто же готовил самолет к вылету? Быть может, эти люди живы до сих пор? Если же нет, то, возможно, они оставили какие-либо воспоминания о тех далеких днях? Мне пока ничего не удалось найти. Вероятно, читателям что-нибудь известно об этом. Надеюсь, что они сообщат в редакцию журнала «Филателия СССР» те сведения, которыми располагают.

А вот еще две открытки. На одной портрет Я. М. Свердлова, на другой — Г. И. Петровского. Мне также ничего не известно об этих портретах. Поэтому я обращаюсь к коллегам-филокартистам с приглашением вместе со мной отправиться в поиск.

Так по строчке, по слову мы заполним те страницы биографии нашего государства, истории развития нашей науки и техники, которые пока еще не заполнены.

Э. ФАЙНШТЕЙН

Друзья по увлечениям



МОЛОДЦЫ! ТАК ДЕРЖАТЬ!

В. МЯЧИН

Однажды мне довелось присутствовать на заседании суда. На скамье подсудимых — крупный валютчик. В ходе следствия выяснилось, что он начал заниматься спекуляцией еще в школе, торгуя марками. Случай, конечно, из ряда вон выходящий. Но невольно мысли обратились к моим подопечным, кюфовцам. Гарантированы ли мы от того, что кто-то из ребят не встанет на скользкий путь? Нет. И это зависит прежде всего от нас, взрослых.

Дети нередко собирают марки колоний и капиталистических стран. В розничной продаже они не всегда бывают, и школьники вынуждены покупать марки у взрослых, которые не стесняются брать с детей по 20—60 копеек за штуку. А подумал ли кто-нибудь из этих «дядей»: откуда у ребят деньги? Некоторым дают родители. Другие, не секрет, тратят на марки то, что получают на завтраки. Но из этого бюджета трудно выкроить такую сумму на приобретение только одной марки. И тогда школьник начинает ловчить. По примеру тех же «дядей» он перепродает свои марки, чтобы приобрести то, что ему нужно. Как тут быть?

Мне кажется, выход есть. Он, этот выход, в том, чтобы обратить внимание ребят прежде всего на саму марку, а не на ее номинал. К сожалению, наша филателистическая литература наводнена рассказами о «голубых Маврикиях», «розовых Гвианах», о финансовых состязаниях

филателистов-миллионеров. А вот истории о советских марках появляются почему-то очень редко. А каким бы активным помощником в воспитании наших ребят могла стать филателистическая литература.

Я, конечно, далек от мысли запретить собирание иностранных марок. Их коллекционировали и будут коллекционировать. Однако руководитель кружка должен убедить ребят, что история советских марок не менее увлекательна, чем судьба голубого Маврикия. То, что это возможно, показывает практика нашего кружка. Судите сами, когда он был организован, треть ребят собирали только марки капиталистических стран и колоний. После месяца занятий у них появился интерес и к советским маркам.

Однако в создании коллекции есть одна весьма существенная трудность, которая вырастает в проблему: где и как достать марки прошлых лет? Обмена между членами кружка явно недостаточно. Здесь, на мой взгляд, уместно вспомнить такую школьную традицию: кто не может приобрести новые учебники, пользуется поддержанными. В книжных магазинах их охотно покупают. Цена, естественно, снижена. Может, и при продаже марок воспользоваться этой системой? Взять, например, марки, прошедшие почту. Цену на них можно назначать, ориентируясь по каталогам. У себя в кружке мы соста-

вила ценник, по которому стоимость марок капиталистических стран не превышает пятнадцати копеек. Если кто-то из «предприимчивых» ребят захочет продать их подороже, то его тут же одернут. Дети — строгие и беспощадные судьи, у них хорошо развито чувство справедливости. А «суд» самих ребят — наиболее действенная мера. Какие же наказания они применяют? Во-первых, это лишение права обмена на один—два месяца, затем изъятие абонементов и, как крайнее средство, исключение из кружка. На ребят все это производит большое впечатление.

Но иметь те или иные марки — этого еще очень мало. К тому же, чтобы создать интересную коллекцию, надо хорошо знать их. Этому указанию и посвящены все наши занятия.

На каждом из них в течение десяти—пятнадцати минут рассказываю о новых марках СССР или стран социалистического содружества. При подготовке к очередной беседе стараюсь учить знания ребят, полученные в школе, как-то дополнить их, расширить. Тематика советских марок дает богатый для этого материал.

На занятиях кюфовцы знакомятся с правилами коллекционирования. Иногда по ходу лекции нужно бывает показать увеличенную марку. Тогда мы включаем эпидиаскоп и на стене проецируем ее изображение. Вначале, правда, эпидиаскоп принес нам немало огорчений. Под воздействием высокой температуры марки выцветали, коробились. Сообща стали думать, как уберечь марку. Кто-то из ребят предложил вставить стекло. Попробовали, но оно лопнуло. Тогда решили заменить его плексиглазовой пластинкой: она так же прозрачна, но не боится температуры. Кюфовцы довольны: их первое рационализаторское предложение принесло пользу.

История и география стран мира всегда привлекали и привлекают внимание ребят. О многих государствах кружковцы рассказывают сами. К таким заданиям они относятся всегда с большой ответственностью. Выбрав тему, ребята прежде всего находят нужную литературу. Их постоянные справочники: «Карта мира», «Здравствуй, мир!», «Детская энциклопедия». Для иллюстраций выступлений одних марок иногда бывает недостаточно. Тогда разыскиваются открытки, делаются вырезки из газет, журналов. Выступив с сообщением на занятии кружка, многие ребята повторяют его и на уроках в школе. Инициатор такого начинания Саша Носов из 24-ой школы. Однажды на урок он принес марки Конго (проходили эту тему), интересно рассказал о стране, показал марки Конго и марку СССР с портретом Патриса Лумумбы. Учительница осталась довольна ответом Саши. В другой раз он использовал марки на уроках физики: рассказал о полете дьяка Стрякутного, о завоевании стратосферы, о полете на стратостате И. Д. Усыкина, А. Б. Васенко, П. Ф. Федосеенко. С тех пор на уроки кюфовцы ходят с марками.

Занятия кружка мы стараемся всегда увязывать со школьной программой. Эпоха Возрождения — тема истории и литературы, ей посвящено немало марок. На них можно увидеть Джованни Боккаччо, Леонардо да Винчи, Данте, Микельанджело. На одном из занятий мы показали через эпидиаскоп марки, открытки с произведениями Микельанджело, прочитали отрывки из «Божественной комедии» Данте. На другом — шел разговор о Копернике, Джордано Бруно, Галилее. Для домашних заданий по географии проводились беседы о марках «Горы и вулканы», «Фауна Африки».

В кружке ребята расширяют знания иностранного языка. Первое время, когда они только пришли в Дом пионеров, мало кто знал денежные единицы стран мира, названия государств на иностранных языках. А сейчас, когда какой-нибудь новичок спрашивает, что такое Suisse, то «старички» хором отвечают, что это Швейцария.

Устраняем мы и домашние викторины. На машинке печатаем вопросы и раздаем кюфовцам. Через неделю они приносят ответы. Мы проводили викторину «Флора и фауна нашего края». Чтобы ответить на вопросы, ребята ходили в Краеведческий музей, прочитали много литературы. За лучшие ответы мы установили премии из серии редких или интересных марок. Жюри — сами ребята. Они оценивают ответы и премируют своих товарищей.

Привлекают внимание кружковцев и вечера «живой марки». Вот как они проходят.

Когда поступили в обращение марки «Донорство СССР», мы пригласили работников станции переливания крови и двух почетных доноров Липецка. К вечеру наше помещение украсили плакаты, на столах стояли пробирки и колбы. Внимательно слушали ребята рассказы доноров. Вечер надолго остался у них в памяти: марки теперь для кюфовцев — не просто маленькие рисунки.

В нашем кружке установилась традиция: к знаменательным датам оформлять стенды почтовых марок. Например, «В. И. Ленин», «1 июня — День защиты детей», «День космонавтики». К 50-летию Советской власти ребята решили составить альбом «Герои СССР на марках». Каждый кюфовец получил задание подготовить краткое описание жизненного пути героя и его подвига. Свообразным отчетом о том, что сделал кружок за это время, может быть выставка. Первый «филателистический смотр» в городе мы устроили в январе—феврале прошлого года. Готовились к нему с волнением. И это понятно. На крупных филателистических выставках ребята никогда не были. И вот, вооружившись книгами и разными справочниками, они стали постигать «выставочные» премудрости. А затем в течение двух месяцев каждый вечер у нас звенели пилы, пели рубанки, стучали молотки. Одни готовили стенды, другие монтировали выставочные листы, третьи делали надписи. Работа всех увлекла, сплотила. День открытия стал нашим праздником. Кюфовцы по-хозяйски осматривали выставку, а когда пришли первые посетители, выступали в роли гидов и очень гордились этим. Выставка проводилась сначала в Доме пионеров, потом в кинотеатре «Октябрь» и в Краеведческом музее. На ней были представлены тематические коллекции: «В. И. Ленин», «Космос», «Спорт», «Флора и фауна». За лучшие экспозиции участники выставки Андрей Леденев, Сережа Синельников, Саша Носов, Саша Паршиков, Толя Немальцен награждены грамотами горкома ВЛКСМ, им вручены филателистические подарки.

Коллективный стенд кружка «Дети мира» занял третье место, ему также присуждена грамота горкома комсомола. О выставке сообщалось в областных газетах, а два ее участника выступали по липецкому радио.

Но вот выставка закрыта. Убраны стенды, разобраны коллекции. Мы склонились над книгой отзывов. Медленно листаем страницы: «Хорошими стендами украшена ваша выставка, дорогие ребята, пионеры Липецка. Это увлекательное и полезное дело необходимо пропагандировать. Приеду домой, обязательно расскажу о ваших начинаниях нашим пионерам. Курганов С. И. Днепродзержинск».

«Мы с большим уважением относимся к труду тех ребят, которые создали эту выставку. Желаем и в дальнейшем продолжать это дело. Ученики школы № 12 г. Липецка. «Молодцы, ребята!», «Так держать!», «Ваш пример достоин подражания» — такие записи мы читаем на каждой странице.

Надо ли говорить о том, что чувствовали мои кюфовцы в эти минуты.

г. Липецк

...далекая

звезда...



Рис. Е. Мордковича

Клуб юных филателистов.

К ФЮ

Клуб юных филателистов.

Ты знаешь, земля — шар. А когда-то люди этого не знали. Потому главным для них и было — открывать новые острова и страны.

Один такой странный открыватель жил когда-то и в моем городе. В жизни своей он ничего не открыл. Но теперь о нем говорят. Почему? А вот почему...

Он родился в семье капитана, отец его весь век бороздил океан, а когда сидел дома, все равно думал о море.

— Не важно жить, — говорил он. — Важно плавать. Плавать.

Истину эту мальчик запомнил на всю жизнь. Но только рос он слабым.

И когда впервые сын капитана попросился на корабль, ему сказали:

— Конечно, это важно стать моряком, но, чёрт возьми, если ты не умрешь в море.

Нет.

Нет.

Нет.

Нет, ни на один корабль, ни на одну шхуну его так и не взяли.

Дети кучеров, сапожников, столяров, священников даже — все уходило в океан. А сын капитана по-прежнему скучал на берегу.

Птица без крыльев, лист без дерева. Что делать?

И вскоре юноша исчез. Ушли и вернулись из дальних стран моряки, а юноши не было.

— Наверное, умер, погиб где-то, — решили жители и перестали думать.

В церкви отец уже поставил свечку, и вдруг:

— Здравствуй, папа!

Глаза и весь он словно светился.

— Ты что-нибудь открыл, сынок?

— Да. Много сказочных стран.

— Но где, сынок, твой корабль, где твои сказочные сокровища?

— Их у меня нет.

— Нет? Значит, ты просто лгун и обманщик. Покажи, покажи хотя бы что-нибудь, что ты привез из далекой страны.

И опять сказал юноша:

— Нет.

Тут суровый отец выгнал его из дома.

Потом его выгоняли уже отовсюду. И единственный, кто ему верил, были дети.

— А что вы привезли из дальних стран? — обычно спрашивали они.

И он отвечал им тихо: слова. Слова эти — названия стран. Они дороже всех сокровищ. Послушайте только: Мадагаскар. Не правда ли, слово пахнет цветами.

А это: Танганьика — вздох ночного ветра.

А есть и другие слова, например, Карракас. Черный ворон кричит на мачте: Карракас.

Карракас, Танганьика, Рио-Муни — сотни слов слетали с уст рассказчика, и дети ловили их.

А иногда юноша пел:

— Страна далекая, как солнце,

Страна — далекая звезда.

Наконец далекая звезда опала. Поэт состарился, а дети выросли. Тут бы и кончиться всему, ведь взрослые быстро забывают о детстве.

Да. Только если оно удивительно — нет. Оно хранится в сундучке твоего сердца и надо лишь поступать.

И когда случай стучал в сердце тем взрослым волшебные слова: Рио-Муни, Мадагаскар, Танганьика... Да, да, они их вновь вспоминали. А вспомнив, уже не могли поступить иначе.

Рано или поздно, но каждый уходил в море. «Страна далекая, как солнце, страна — далекая звезда».

Из детей, слушавших когда-то поэта, выросли сотни моряков, капитанов и даже один великий адмирал.

Много стран открыли они. Но всякий раз открывая, думали: «А мы почему-то знаем ее. Это — Мадагаскар.

А то — Танганьика».

Суровые, они, конечно, ни о чем не догадывались.

Но спустя сто лет я догадался: они просто собирали марки. А сейчас открывали свое детство.

Часто спорят: какая жизнь лучше? Я думаю, та, в которой человек открывает свое детство. Именно из этих людей выходят потом музыканты, поэты, моряки.



ВСЕ – НА МАСКАРАД

Дорогие ребята!

Сегодня у нас веселый новогодний маскарад. Посмотрите, какие разнообразные костюмы у друзей Эли. Да и сама она так хитро переделась, что теперь даже мне, родному деду, трудно ее отыскать. Может быть, вы, ребята, поможете в этом. Согласны!

Тогда я открою один секрет: каждому костюму по характеру соответствует марка на нашей новогодней елке. Видите, какой brave мальчишка в костюме летчика! Он натягивает перчатки, готовясь к полету. Вы, конечно, догадались, что он хочет быть



таким же смелым, как и Герой Советского Союза летчик А. Ляпидевский, который принимал участие в спасении челюскинцев.

Ваша задача, друзья, по другим маркам отгадать соответствующие костюмы. Вы, наверное, обратили внимание, что марок на нашей елке — восемь, а ребят в костюмах — девять. Так вот, знайте: Эля — в костюме, для которого нет соответствующей марки на елке.

Догадались, как ее найти!

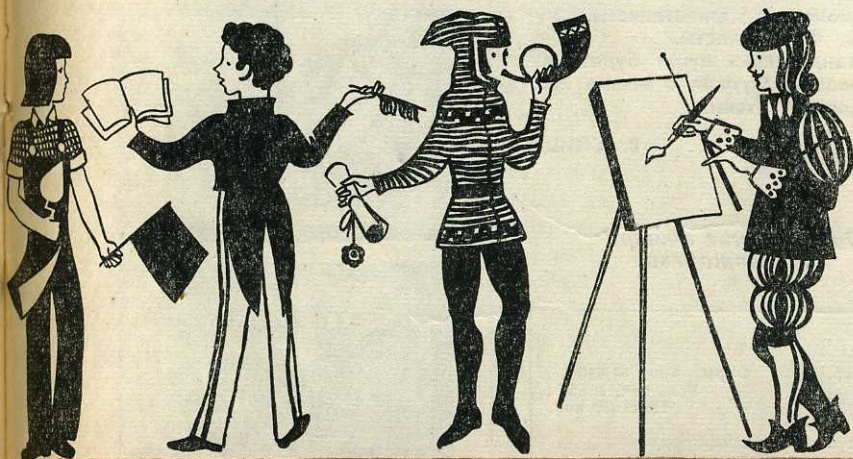
Это только первое условие игры.

Многие из вас, ребята, мечтают стать художниками, строителями, космонавтами. Поэтому в своих ответах вы напишите как можно подробнее о той марке, которая наиболее отвечает вашей мечте. Расскажите, что вы знаете и о других марках.

Это второе условие игры.

Для тех, кто найдет Элю, правильно отгадает марки по костюмам и подробно расскажет хотя бы об одном рисунке марки, я приготовил призы.

ДЕД ФИЛАТ



**Ответы
на вопросы
деда Филата,
заданные им
в шестом номере
журнала „Филателия СССР“
(1966 г.)**



Продолжаем нашу филателистическую викторину. Вашему вниманию предлагаются новые пары марок. Найдите логическую связь между их рисунками.

ПЯТЬ ПАР ОТВЕТЫ НА ЧЕТВЕРТУЮ СЕРИЮ

16. На марке с видом Волги изображен дизель-электроход «Н. Гастелло».
17. Оба портрета — И. А. Гончарова и В. М. Васнецова — принадлежат художнику И. Н. Крамскому, оба созданы в 1874 г. и хранятся в Государственной Третьяковской галерее.
18. На марке «Северные кусторезы» слева изображена иллюстрация к басне И. А. Крылова «Лиса и виноград».
19. Н. И. Лобачевский в 1827—1846 гг. был ректором Казанского университета.
20. На марке воспроизведена фотография: «М. И. Калинин за токарным станком на заводе «Вольта», в Ревеле (ныне Таллин). 1903 год».

КОРРЕСПОНДЕНТСКИЙ ПУНКТ В РИГЕ

В Риге создан внештатный корреспондентский пункт журнала «Филателия СССР». В него вошли десять коллекционеров: филателисты, нумизматы, филуменисты. Корреспондентский пункт будет информировать журнал о жизни коллекционеров Латвии.

В. СПИЦА

Оформление номера
Е. Золотарева.

А—17616 Подп. к печ. 6/Х—66 г.
Печ. л. физ. 3 Тираж 50 000 экз.
Зак. 1432.

Форм. бум. 84×108¹/₁₆
Усл. печ. л. 5,04
Цена 30 коп.

Чеховский полиграфкомбинат Главполиграфпрома
Комитета по печати при Совете Министров СССР
г. Чехов, Московской области

5 ПАР



21

22

23

24

25

DANS CE NUMERO:

TARIFS POSTAUX SOVIÉTIQUES

La lecture de cet article permettra aux collectionneurs d'apprendre que les tarifs postaux de l'URSS valables pour la correspondance intérieure ont été modifiés dix fois pendant la période depuis 1923 jusqu'à nos jours. L'auteur attire l'attention des lecteurs sur certaines particularités de ces tarifs. Par exemple, pendant les années 1923 à 1938 avait cours une pratique des envois postaux spéciaux payés aux tarifs élevés. Tels étaient des lettres et des paquets «d'extrême importance», des envois postaux «d'urgence», des envois «pour exprès» destinés aux adresses éloignées de bureaux de poste de 25 km au plus. Tous les tarifs postaux intérieurs de l'URSS sont mentionnés dans l'ordre chronologique en conclusion de l'article.

NOTRE CATALOGUE

Cette rubrique contient une description détaillée des timbres-poste soviétiques émis en 1966, dont le timbre-poste du Nouvel An et les vignettes consacrées au vol de la station cosmique «Luna-9».

Dans la même rubrique sont présentés dans l'ordre chronologique, à partir du mois d'août 1966, les cachets soviétiques d'oblitérations spéciales.

CACHETS SOVIÉTIQUES D'OBLITÉRATION SPÉCIALE EN 1967

Le Ministère des P. T. T. de l'URSS a approuvé le plan d'oblitérations spéciales pour 1967. Pendant la commémoration du 50-ème anniversaire de la Grande Révolution socialiste d'Octobre les cachets d'oblitération spéciale seront utilisés à Moscou, aux bureaux des postes central et international, à Leningrad, dans toutes les capitales des républiques fédérées et dans les chefs-lieux des régions, des territoires et des républiques autonomes. Les cachets postaux commémoratifs sont aussi consacrés au 50-ème anniversaire de la parution du premier numéro du journal «Isvestia», à la Journée de la Victoire, au 900-ème anniversaire de la fondation des villes d'Azov et de Minsk. Au total, 33 événements de la vie sociale et politique, scientifique, culturelle et sportive du pays sont portés dans le plan de l'organisation des oblitérations spéciales en 1967.



**Ответы
на вопросы
деда Филата,
заданные им
в шестом номере
журнала „Филате-
лия СССР“
(1966 г.)**



Продолжаем
стическую ви
внимание пр
вые пары ма
гическую связ
сунками.

**ПЯТ
ОТ
НА ЧЕТВЕР**

16. На марке с изображением дизель-станций.
17. Оба портрета и В. М. Васнецову художнику и созданы в 1911 Государственной галерее.
18. На марке «Слева изображена басня И. А. Крылова «Волк и ягненок».
19. Н. И. Лобачев был ректором университета.
20. На марке в графия: «М. Карный стант», в Реве 1903 год».

**КОРРЕСП
ПУНК**

В Риге создан в
пндентский пу
ля СССР». В н
коллекционеров:
мизматы, филум
Корреспондентск
формировать ж
лекционеров Ла

Оформл
Е. Зол

**В СЛЕДУЮЩЕМ НОМЕРЕ ВЫ
ПРОЧТЕТЕ:**

— Интервью с председателем Правления ВОФ Э. Т. Кренкем, возглавлявшем делегацию советских коллекционеров, которые принимали участие в международной выставке «Париж—Москва—Ленинград».

— Очерк о советском скульпторе И. Д. Шадре, авторе произведений, воспроизведенных на многих стандартных марках СССР.

— Очерк о генерале армии С. Г. Поплавском, военачальнике и филателисте.

Под рубрикой «Лаборатория коллекционера»

— Продолжение исследовательской статьи «Советские почтовые тарифы».

— Статью «О чем рассказал водяной знак», посвященную маркам России, которые находились в почтовом обращении с 1889 по 1909 год.

— Заметки «В ультрафиолетовых лучах» и «Шаблон для разметки листов».

— Отклики на статью А. Зыкова «Встретились, обменялись, а дальше?..»

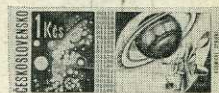
— «Слово о старшей сестре» — статью, в которой рассказывается о нумизматике.

— «Через двести лет — в Европу» — материал, проиллюстрированный марками и таблицей, в которую сведены почтовые знаки, FDC и спецгашения, посвященные коккею.

— Информацию о выпусках марок в СССР и в странах социалистического содружества.

А—17616 Подп. к печ. 6/Х—66 г.
Печ. л. физ. 3
Тираж 50 000 экз. Зак. 1432.

Чеховский полиграфкомбинат Главполи
Комитета по печати при Совете Минис
г. Чехов, Московской области



1966

СПЕЦИАЛЬНЫЕ ПОЧТОВЫЕ ШТЕМПЕЛЯ ССРС

